

Reflekter

2/2001

NORDISK PAPPERSHISTORISK TIDSKRIFT

Utgiven av Föreningen Nordiska Pappershistoriker



Verla Fabriksmuseum juni 2001

NORDISK PAPPERSHISTORISK TIDSKRIFT
Årgang 29, 2001 nr.2

Utgiven av Föreningen Nordiska Pappershistoriker
Utkommer med 4 nummer per år.
Issn 0348-9531

Utgiven av Föreningen Nordiska Pappershistoriker
Org. Nr. 887501-3628 Postgiro 85 60 71-6

Redaktör & ansvarig utgivare:

Keld Dalsgaard Larsen

**Silkeborg Museum, Hovedgårdsvej 7, DK-8600 Silkeborg
Danmark. Telefon +45 – 86821499. Telefax +45 - 86812688**
(fratræder som redaktør med udgangen af 2001,
artikler henvises ordførende, indtil ny redaktør er udpeget).

Medlemsændren handläggs av

kassören Paul Solvin, Pilos väg 1, S-168 50 Bromma, Sverige

Ordførende:

**Göran Wohlfahrt, Mälarblick 34, S-168 41 Bromma, Sverige.
Tel. & fax +46 8 379043**

Föreningen Nordiska Pappershistoriker

är en ideel förening med uppgift att främja intresset för pappershistoria i hela Norden. Föreningen uppmuntrar och stimulerar till forskning och dokumentation av lumpen och dess beredning, tillverkningsprocessen, redskapen som valskistor, kypar, formar och guskredskap, bruksmiljöns historia och människorna i pappersbruken, papperets användning och distribution i äldre tider. Vattenmärken och datering med hjälp av pappersegenskaper liksom papperskonservering och konstnärligt bruk av papper, är exempel på föreningens intresseområden.

**Medlemskap tecknas genom att betala in medlemsavgiften til NPHs svenska postgiro-
konto 85 60 71-6, i lokal valuta,**

Enskild medlem 150 kronor

Institutioner 300 kronor (fra 2002: 400 kronor)

Aktiebolag 750 kronor (fra 2002: 900 kronor)

Finska och svenska medlemmar betalar i SEK, danska i DDK och norska i NOK.

Nr.3-4/2001 bliver et dobbeltnummer. Dead line til 1/2002 er 1.1.2002.

Rapport från NPHs föreningstämma 15.6.2001 i Kouvola, Finland

1. Stämman leddes av Göran Wohlfahrt, som kunde hälsa ett tjugotal deltagare välkomna.
2. Protokolljusterare blev Claes Ekeroth och Lars G. Sundblad.
3. Förvaltningsberättelsen godkändes och efter revisorernas berättelse beviljades styrelsen ansvarsfrihet.

4. *Ekonomi*

Föreningens ekonomi kommenterades av kassören Paul Solvin.

5. *Medlemsavgifter*

Stämman beslöt att medlemsavgifterna under år 2002 skulle höjas för institutioner och aktiebolag.

Enskilda medlemmar	SEK 150,-
Institutioner	SEK 400,-
Aktiebolag	SEK 900,-.

6. *Styrelse*

På förslag av valberedningen samt efter diskussion inom styrelsen valdes följande styrelse:

<i>Ordförande</i>	Göran Wohlfahrt, Sverige
<i>Vice ordf.</i>	Anna-Grethe Rischel, Danmark
<i>Sekreterare</i>	Birgitta af Forselles, Finland
<i>Ledamöter</i>	Per Jerkeman, Sverige Edgar Ytteborg, Norge Keld Dalsgaard Larsen, Danmark

samt

<i>Suppleanter</i>	Nanina Löken, Norge Birgit Rantala, Finland
<i>Redaktör</i>	Keld Dalsgaard Larsen, Danmark till 31.12.2001.
<i>Adj. kassör</i>	Paul Solvin, Sverige

Till *revisorer* omvaldes Anna-Grethe Holm-Olsen och Claes Ekeroth med Bertil Mark som suppleant.

Till *Valnämnd* omvaldes Gunnar Christie Wasberg, ordförande och Marie Brunner samt Hans Assarsson.

Samverkande organisationer

Gösta Liljedahls Fond

Göran Wohlfahrt nyvaldes till ordinarie ledamot av styrelsen och Bo Rudin omvaldes till suppleant. Claes Ekeroth omvaldes till revisorssuppleant i fonden.

Skogsindustriernas Historiska Utskott

Lars G. Sundblad är ordförande i Skogsindustriernas Historiska Utskott och Göran Wohlfahrt är adjungerad.

8. *Föreningsstämma NPH-23*

Föreningsstämman år 2002 kommer att hållas i Sverige vecka 21 eller 22 i juni och styrelsen fick i uppdrag att behandla förslagen gällande Mölndal och Uppsala.

9. *Övrigt*

Föreningsstämman diskuterade även hemsidan och dess finansiering samt rekrytering av nya medlemmar. Styrelsen går vidare på de linjer som diskuterats.

10. *Avslutning*

Ordföranden avslutade föreningsstämman

oooOOOooo

Styrelsen

sammanträder nästa gång den 19 oktober 2001, kl. 13.00 i Stockholm.

NPH 23 I KYMMENEDALEN

Redaktørens personlige beretning.....

Tak til Birgitta af Forselles for det fine årsmøde i Finland. NPH 23 blev holdt i Kymmenedalen i dagene 15-16. juni. Kouvola var vor base, idet deltagerne boede på det gode hotel Sokos Hotel Vaakuna. Kouvola er en ny moderne by med mange flersporede og ensrettede veje og mange beboelseshuse i bymidten.. Moderne finsk arkitektur havde sat sig markante aftryk i bybilledet, blandt andet byens rådhus, centralkirken og den katolske kirke. Kouvola udstrålede først og fremmest nutid og fremtid - og store amerikanerbiler kørte promonadekørsel. Deltagerne ankom til Kouvola i løbet af torsdag den 14. juni - så alle var klar til årsmødet fredag formiddag.

Kymmenedalen - dalen omkring elven Kymi - er center for træforarbejdning, masse og papirproduktion i Finland. Et yderst velegnet sted at holde vor forenings årsmøde. Kymmenedalen er imidlertid et område - og ikke et enkelt sted. Derfor var det dejligt og praktisk, at arrangøreren havde sikret, at deltagerne samlet blev kørt rundt i bus. Bussen afgik fredag morgen kl.9 fra hotellet - og første stop var Mustila Arboretum.

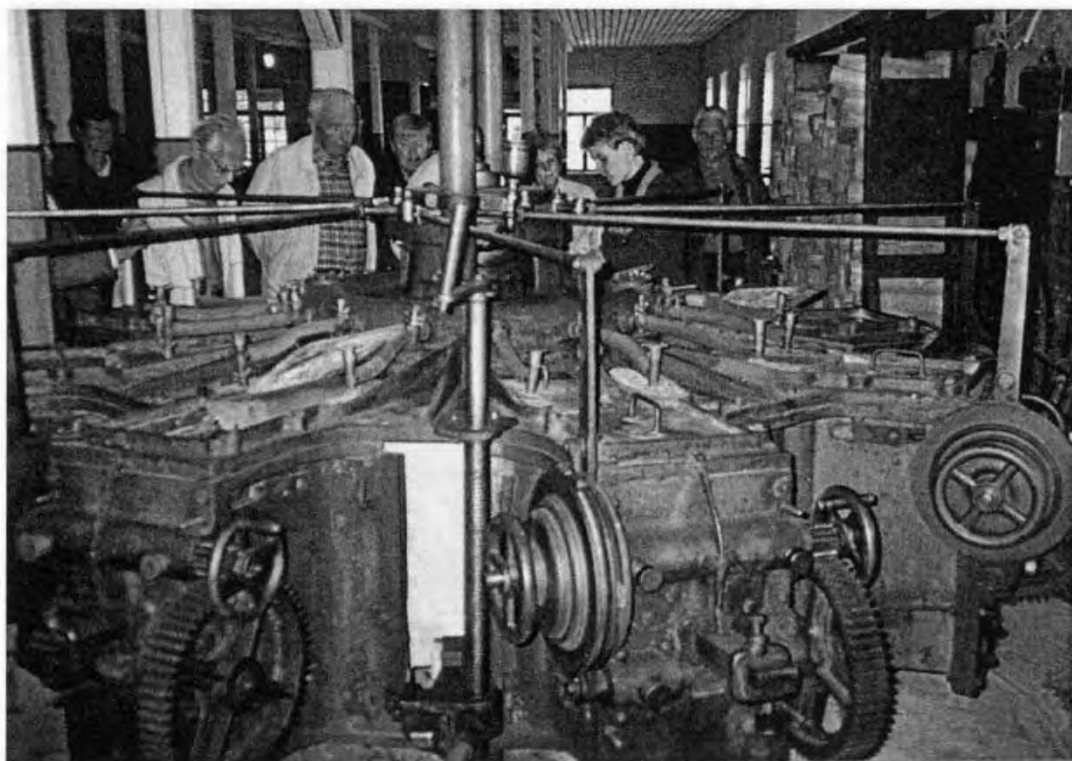
I Mustila Arboretum kom vi så at sige ind i skoven på en smuk og behagelig måde. Mustila Arboretum var grundlagt i 1902, og tredje generation viste os rundt. Vejret var perfekt, og guiden var en kompetent og engageret fortæller. Vi fik blandt andet et levende indtryk af kønslivet i planteverdenen, herunder bestøvningen af rododendroner. På turen udlovede guiden en præmie til den, der kunne gætte højden på nogle meget høje Douglas-graner. Og Jan-Frederik Boëtius vandt præmien!



På rundtur i Mustila Arboretum

Næste busstop var StoraEnso's kartonfabrik i Ingerois, hvor Erkki Sjöström med hjælp af Henrik Ross tog imod os. Erkki Sjöström fortalte om fabriksanlægget og viste os rundt i omgivelserne. Området havde en lang og alsidig historie. Blandt andet var arkæologer i gang med en større udgravning af en boplads med vidnesbyrd om menneskelig aktivitet på området for 6-7.000 år siden. Elven dannede senere i historien grænse til Rusland. Og vi befandt os på den gamle russiske side. Industrialiseringen satte ind ved anlæggelse af værket i 1872. Fabriksanlægget udviklede sig til et lille selvstændigt samfund med beboelse, egen skole, kirke og forretning. StoraEnso var efter den første præsentation vært ved en dejlig buffetlunch, som blandt andet indeholdt en fiskeret og masser af salat. Der var en del diskussion om, hvad det var for en slags fisk. Redaktøren fandt aldrig ud af det, men den smagte godt! Efter frokosten afholdtes årsmødet - det tog cirka en times tid under kyndig ledelse af ordførende Göran Wohlfahrt.

Efter årsmødet bød Lars Appelroth velkommen til det moderne fabriksanlæg. Virksomheden havde haft fire kartonmaskiner (BM'er). BM1 (Füllner) var Finlands første kontinuerlige kartonmaskine opsat i 1897 og nedlagt i 1978. Denne maskine udgør i dag sjælen af det nærliggende Ankkapurha Industrimuseum. BM2 (1899-1979) og BM3 (1926-1990) var ikke længere i drift. Fabrikken har i dag BM4 fra 1965, der er ombygget af mange gange. Årsproduktionen er på ca. 190.000 tons, og produktionen er bestrøget karton af høj kvalitet. Gramvægten svingede inden for intervallet 205-360 gram. Bestrygningen kunne være ensidig eller på begge sider. Det gav en fin overflade til tryk. BM 4 var lang, høj og tilsyneladende uden mandskab! Men det viste sig naturligvis, at mandskabet sad i tilstødende lokaler i gode kontorstole og styrede hele processen pr. computer. Maskinen var oprindeligt en Tampella - siden ombygget af Valmet. Enso overtog fabrikken i 1993 af Tampella. Konverteringsafdelingen kørte også ganske automatisk, men produktionens gang fra opskæring til indpakning indebar et aktivt menneskeligt led,



Fra Verla Fabriksmuseum

idet kvindelige truckførere sørgede for transporten af kartonen til udslusningen.

Lars Appelroth kunne fortælle, at StoraEnso havde en papirfabrik ca. 1 km. fra kartonfabrikken, og de to fabrikker gik sammen om f.eks. forskning. energi og sliberi. Tidligere havde elven Kymi været ganske forurennet, men gennem de seneste 10-15 år var der investeret meget i miljø, og elven er i dag en god lakseelv.

Rundvisningen på den moderne StoraEnso kartonfabrik sluttede på Ankkapurha Industrimuseum, som ligger i bygninger på det område, der hørte til den ældste del af fabriksområdet. Det var her, man havde startet i 1872. På museet mødte vi deltagerne fra The Watermark Route-seminariet. StoraEnso var igen generøs vært med et kaffebord og forfriskninger. Raija Rosendahl bød os velkomne og gav en introduktion til fabriksmuseet, som i dag er kategoriseret som værende af national betydning. Vi kunne blandt andet se arbejdende smede i smedeværkstedet. Göran Wohlfahrt gav en præsentation af vor forening til deltagerne på The Watermark Route.

Fredag aften var der festmiddag med dejlig mad, god vin og hyggeligt samvær. Aftenen bød på tre talere: Göran Wohlfahrt takkede Birgitta af Forselles for dagens fine arrangement og rettede dernæst en tak til de afgåede styrelsesmedlemmer Lars Sundblad, Sanny Holm og Ulrika Håden for deres arbejde i Styrelsen. Lars Sundblad talte om foreningens og medlemmernes opgave med at få belyst og beskrevet papirfremstillingens historie og betydning i Norden og takkede Birgitta af Forselles for arrangementet og Göran Wohlfahrt for dennes arbejde som ordførende i foreningen. Gunnar Christie Wasberg mindedes det afdøde æresmedlem af foreningen, Erik Vitting, Mariestad i Sverige, og fortalte lidt om foreningens liv på det tidspunkt, hvor Erik Vitting var aktiv deltager i foreningen.

Lørdagen havde to udflugtsmål: Verla fabriksmuseet og galleriet for papir-



Fra Verla Fabriksmuseum

kunst (Paperitaidegalleria). Verla fabriksmuseet er ejet af UPM-Kymmene Corporation, og det blev i 1996 optaget på World Heritage listen. Verla fabriken var i drift i perioden 1893-1964, og fabriken producerede slibemasse og pap. Fabriksanlægget lå - som så mange andre af denne type fabrikker - langt ude på landet fjernt fra bymæssig bebyggelse, og derfor voksede der et samfund op på området med egne boliger og egen skole. Det nutidige museumsbesøg startede med en filmforevisning af produktionen i 1964 - og det var en god optakt til den efterfølgende rundtur i museet. Man fik virkelig respekt og agtelse for datidens papproduktion. Det var et utroligt omstændeligt arbejde. Museumsudstillingen viste produktionen gennem det gamle produktionsanlæg, hvor man kunne følge hele produktionsgangen: træets ankomst til fabriken, opskæring, slibningen, papmaskinerne, tørringen og udvejning. Fabriken havde tre slibemaskiner, den ældste opsat i 1903 og den yngste i 1921. Slibestenene kom fra Skotland - og kunne holde (hvis redaktøren ellers hørte rigtigt) i et år. Råstoffet blev ført gennem rør til de 8-10 papmaskiner. Hver papmaskine blev betjent af en kvinde, og man fik et klart indblik i, hvor meget manuelt arbejde der var forbundet med at passe en sådan papmaskine. Hver maskine havde en klokke med en ringelyd forskellige fra de øvrige maskiners klokker. Når en klokke ringede skulle kvinden tage de færdige (halvvåde) ark (der var 2 x 2 ark pr. omgang) af og lægge det på et bord. En lille skinnevogn kom og hentede de halvfærdige ark og transportererede dem til en presser. Hele fabriksområdet var i det hele taget godt forsynet med små skinner. Pappet blev tørret i det store tørrehus, og der gik dobbelt så meget træ til opvarmning af tørrehuset som til selve slibemassen. Tørrehuset var i 7 niveauer med klemmerækker og løse gangbrædder. 18 kvinder arbejdede her under barske vilkår, idet arbejdet var tungt og meget varmt. Varmen gjorde, at kvinderne naturligt nok gik letpåkledte. Derfor var der også adgang forbudt for mænd! Fra tørrehuset kom pappet ind til presning og vejning. Kvinder vejede pappet ark for



Fra Paperitaidegalleriaet

ark. Den udmærkede guide fortalte om Marie, der havde arbejdet på fabrikken i 51½ år. Marie ønskede ikke at lade sig pensionere, men det blev dog enden på det. Men af og til var Marie vikar, skønt hendes syn var blevet så dårligt, at hun ikke kunne aflæse vægten. Marie klarede imidlertid let det problem: Hun kunne aflæse vægten ved at føle på pappet! Verla Fabriksmuseet giver et godt indtryk af papirindustrien i Norden i perioden ca. 1900-1960. Og det ligger i pragtfulde omgivelser. Efter rundturen spiste deltagerne en god lunch i spisehuset.

Efter denne dejlige oplevelse drog selskabet til „Paperitaide Galleria. The finnish paper art gallery“. Selve bygningen er fantastisk moderne finsk arkitektur, men en stor Shell-benzinstation, store butiksarealer og restaurationsområder stjæler desværre ganske billedet. Tyskeren Wolfgang Heuwinkel havde opsat sin papirkunst på det lille galleriområde.

Bussen ankom tilbage til Kouvola kl. 14.30. To dejlige dage var afsluttet - og deltagerne sagde glade og trøtte farvel til hinanden. Og en stor tak til Birgitta af Forselles for hele arrangementet. Redaktøren gik en sidste runde i Kouvola og nærmest tilfældigt havnede han i et lidt ældre boligkvarter med træhuset - kvarteret var delvist udlagt som museumsområde. Og i gågaden spillede ungdommen hockey. Billetdamen på jernbanestationen slog straks - bestemt og venligt - over i engelsk, da redaktøren ønskede at købe billet til Helsingfors. Og overvældet af indtryk efter to gode dage drog redaktøren således mod den finske hovedstad på vejen hjem til Danmark.

Om att skriva industrihistorik

Af Christian Valeur

Denna tidskrifts redaktör har bett mig skriva något om mitt arbete med den svenska pappersindustrins historia, "hvordan jeg griber arbejdet an, hvilke problemer jeg har, hvilke glæder og sorger osv." Detta gör jag gärna.

Bakgrund

Upprinnelsen till det hela var att jag hösten 1994 fick en förfrågan från branschföreningen Skogsindustrierna, närmare bestämt dess Historiska utskott, om jag ville skriva ett avsnitt i deras planerade skriftserie om den svenska pappers- och massaindustrins historia. När jag kom in i bilden var titeln på den bok jag skulle åstadkomma redan given: "Papper och massa i Medelpad och Jämtland".

Orsaken till att historiska utskottets serie kom att börja mitt i landet och inte i norr eller i söder är en historia för sig, som vi inte skall gå in på här. Orsaken till att just jag fick denna förfrågan var sannolikt att jag redan tidigare varit inne på historiska skrivelser, med boken "Pappers 15 i Iggesund. 75 år med facket vid ett norrländskt bruk".

Uppdraget gick ut på att för varje pappers- och/eller massafabrik som finns eller funnits inom landskapen i fråga dokumentera den historiska utvecklingen. Den tekniska utvecklingen skulle ges en central roll. De mänskliga insatserna skulle belysas. Vidare skulle den industriella förhistorien på varje industriplats beskrivas i korthet. Utöver dessa tre specifika direktiv fick jag tämligen fria händer.

Efter någon tvekan accepterade jag, och hösten 1997 var boken om Medelpad och Jämtland klar. Den följdes av "Papper och massa i Ångermanland" hösten 2000. Nu fortsätter jag norrut med en bok om Västerbotten och Norrbotten.

Orsaken till att jag tvekade var att jag såg ett problem, som jag tyckte var allvarligt, och som jag inte hade någon lösning på. Jag skall återkomma till det så småningom.

Utgångsläge

Utgångspunkten för min metod att "gribe arbejdet an" är att jag i ett tidigare liv - dvs livet före pensionen - arbetat som tekniker inom skogsindustrin: massaindustri från 1948 och pappersindustri från början av 1960-talet. Jag hade alltså mycket "gratis". Dock fann jag snart att de bakgrundskunskaper jag hade ingalunda räckte till. Det hade hänt en hel del inom vår industri även före min tid, och för att rätt kunna tolka dokumenten måste jag skaffa mig en uppfattning även om den tidens teknik, ekonomiska förhållanden osv.

Till all lycka har det funnits industrihistoriker även i äldre tider! I "Industrihistorisk skriftserie, utgiven av Svenska Cellulosa- och Trämasseföreningarna" har det kommit ut några synnerligen informativa böcker om den tekniska utvecklingen från 1800-talets mitt och ca 100 år

framåt. Bland de kunniga skribenterna må här speciellt nämnas Elis Bosæus, på sin tid bl a vd för Lessebo och för Strömsnäs Bruk, och Alf Prydz, konstruktör av sliperier och i många år chef för Äggfors sliperi.

Gamla årgångar av facktidsskrifter ger också en hel del. Svensk Papperstidning givetvis, och före dess tid Industritidningen Norden och Svensk Trävarutidskrift. För de flesta åren finns det lyckligtvis innehållsförteckningar, som gör en systematisk genomgång möjlig utan att det tar orimligt lång tid. Man kan då finna artiklar där den tidens pionjärer redogör för teknikens dåvarande ståndpunkt inom deras område. Man hittar också redogörelser för tekniska nyheter, och någon gång t o m reportage från en nystartad fabrik. Det sistnämnda är sällsynt före ca 1950, men lyckan är då så mycket större när man träffar på ett sådant fall!

Källor

När det gäller industriernas förhistoria avstår jag från att göra några egna forskningar utan nöjer mig med att sammanfatta redan publicerat material. För det mesta rör det sig om järnbruk och sågverk. Här finns det en hel del skrivet, mera än om massa och papper, i varje fall när det gäller Norrland. Dessutom har jag förmånen att ha stöd från Bertil Haslum, Sundsvall, som - i tillägg till lång erfarenhet från ledande poster inom SCA - har en djup beläsenhet på detta område. Han kan därför leda mig till de klaraste källorna, och sedan synnerligen konstruktivt granska, kritisera och komplettera vad jag åstadkommit.

Så är vi då framme vid uppgiftens verkliga *pièce de résistance*, arbetet med att för varje fabrik ta fram den information som behövs för att åstadkomma



Sandvikens Sulfatfabrik (1928-1979) under opbygning 1927

en sammanhängande och någorlunda fullständig berättelse om dess massa- och pappershistoria. Här skall genast sägas att motståndet inte alltid härrör från problemet att spåra upp dokumentation, utan lika ofta ligger i svårigheten att sova. Jag har blivit överraskad av hur mycket material det ofta finns i arkiven, hyllmeter efter hyllmeter med ovärderliga dokument.

Men bara en bråkdel av detta är värdefullt *för mitt ändamål*. Därför har jag funnit det absolut nödvändigt att redan från början göra klart för mig själv vad jag vill åstadkomma och vilken information jag följaktligen skall leta efter. Sedan måste jag hela tiden påminna mig själv om detta och inte låta mig ledas in på några sidospår, hur intressanta de i och för sig må vara. Jag måste helt enkelt arbeta med skyggglappar, annars blir jag aldrig färdig!

Jag har funnit det ändamålsenligt att börja uppifrån, dvs med att studera bolagsstämmoprotokoll och styrelseberättelser, och framför allt *styrelseprotokoll*. Här finns i princip alla viktiga beslut dokumenterade, som regel också motiven till att man beslöt som man gjorde (nä ja, i varje fall de motiv man officiellt ville redovisa!). Ofta finns det också bilagor, som presenterar det underlag styrelsen haft för sitt beslut, med specifikationer, kostnads- och lönsamhetskalkyler. Precis vad jag behöver, alltså!

Även i ett så pass koncentrerat material som bolagens styrelseprotokoll - här rör det sig om *hylldecimeter* - är det mesta ointressant för mitt ändamål. Också här gäller det alltså att ha skyggglapparna fast monterade om jag skall bli färdig nångång.



Sandvikens Sulfatfabrik 1927. Kvinde med madspand til ægtefælle

Vad är det då jag söker? Investeringsbeslut givetvis, policydiskussioner, produktions- och kvalitetsproblem, ekonomiska problem, marknadsproblem, organisations- och personfrågor, externa och interna konflikter, m m, inklusive vad som här finns att läsa mellan raderna. Dessutom har jag gjort erfarenheten att det lönar sig att vara uppmärksam på det oväntade. Skygglapparna får inte lägga sig framför ögonen!

När styrelseprotokollens information om en investering är alltför mager kan man gå till bolagets korrespondens för de år det gäller. För de senaste årtiondena kan man alternativt gå igenom de detaljerade projektprotokoll som ofta finns bevarade. Om jag skulle skriva en hel bok om en enda fabrik skulle dessa metoder vara rutin. Men det är tidsödande metoder, och jag undviker dem om jag kan få fram tillräckligt med information på annat sätt.

Ett direktiv som jag givit mig själv är att historiken för varje fabrik skall inkludera (LO-) fackets historia, och då särskilt samspelet mellan företag och fack. Om detta innehåller bolagets styrelseprotokoll mycket litet. Den viktigaste källan är här protokoll från fackföreningens avdelningsmöten. Men här är det frågan om något helt annat än den historik över Pappers 15 som jag nämnde inledningsvis. Nu begränsar jag mig till de år då de mest avgörande händelserna inträffade, såsom storstrejken 1909, de många strejkerna på 1920-talet och fram t o m 1932, och övergången till kontinuerlig drift på 1950-talet, för att nämna några av de viktigaste. Femårsperioden 1928-1932 är förresten också intressant för de interna striderna mellan socialdemokrater och kommunister om makten i fackföreningarna, strider som ofta tog sig dramatiska uttryck på avdelningsmötena.

Bland källor som jag ännu inte nämnt är några självklara, såsom diverse tryckt material. Av böcker som skrivits om "mina" företag och fabriker är det dock ytterst få som mera ingående behandlar den tekniska utvecklingen. Svensk Papperstidnings reportage är i stället inriktade på just detta. Intressanta reportage kan man också hitta i företagets personaltidningar. Några företag har samlingar av tidningsurklipp som det kan vara mödan värt att bläddra igenom. Svenska Pappers- och Cellulosaingenjörssföreningens medlemsmatriklar - och ännu mer deras porträttmatriklar fram t o m 1969! - är värdefulla källor för personhistoriken.

Det finns naturligtvis ytterligare källor att ösa ur, men för att inte bli alltför långrandig nöjer jag mig med att hänvisa till litteraturförteckningen i de böcker jag skrivit.

En "detalj" som det lönar sig att lägga ned mycket arbete på är insamling och val av illustrationer. Ett gott urval av informativa och dekorativa bilder är ett oundgängligt instrument för att komplettera texten, såväl som för att lätta upp den.

Var hittar man då all denna information och alla dessa bilder? När det gäller företag som fortfarande existerar vänder man sig lämpligen först till huvudkontoret, alternativt till centralarkivet respektive bildarkivet, där sådana finns. För nedlagda företag är det ändamålsenligt att börja med vederbörande landsarkiv, för Norrland därutöver Näringslivsarkiv i Norrland, NIN, i

Härnösand. Inom SCA har dokumentationen för de företag som gått upp i koncernen på ett mycket förtjänstfullt sätt tagits till vara i deras centralarkiv i Merlo, Timrå, resp. deras bildarkiv i Sundsvall. (Det rör sig om 20 pappers-/massafabriker, varav 5 är i drift idag!)

Så långt den skriftliga dokumentationen. Men outhärligt för mitt arbete är också de personliga kontakterna med kunniga och minnesgoda personer som arbetar eller arbetat inom vår industri. Hos alla dessa kontakter har jag mött ett livligt intresse och en stor beredvillighet att delta med information och genom att granska vad jag skrivit.

Presentation

Äntligen är jag så framme vid själva skrivandet av boken! Missförstå mig nu inte; när jag säger "äntligen" syftar jag på den här framställningen, som måhända har gjort läsaren lite otålig. I det praktiska arbetet börjar jag med skrivandet på ett tidigt stadium, dock med en rejäl framförhållning i informationssöket.

Det är framför ordbehandlaren som bokens kvalitet avgörs! Det är också det arbetet som jag tycker är roligast, även om det kostar blod, svett och tårar. OK, jag överdriver, men massor av svett kostar det i alla fall!

Min ambition är att åstadkomma en bok som är både *läsvärd* och *läsbar*. En bok som är lustfylld att läsa, samtidigt som den är informativ och vederhäftig.

Här kommer jag till det problem jag syftade på inledningsvis. Hur skulle jag kunna förena denna ambition med kravet på en fullödig teknisk dokumentation av fabrikerna? Skulle det inte oundvikligen krävas långa, trista "transportsträckor" för att redogöra för alla investeringar? Efter all den vånda detta tvivel förorsakade kändes det som en verklig aha-upplevelse när jag kom på lösningen: Jag skulle koncentrera alla investeringar till en tabell i slutet på varje kapitel! Samtidigt som faktaredogörelsen på detta sätt kom ur vägen kunde den göras mycket mera fullständig än den nånsin kunnat bli om den skulle ingå i texten. När jag hunnit så långt i tankeverksamheten blev ett naturligt nästa steg att samla även andra faktauppgifter till tabeller: ägande- och organisationsförhållanden, "regentlängder" för chefer av olika kategorier.

Sedan jag på detta sätt tagit hand om svaren på frågorna *vad*, *var* och *när* kan jag ägna texten åt att försöka ge svar på de verkligt intressanta frågorna *hur* och *varför*. Eller, för att uttrycka det med en välkänd kunskapsteoretisk distinktion: *Informationen* finns i tabellerna, *kunskapen* finner man i texten.

PAPPER OCH MASSA I ÅNGERMANLAND

Anmeldelse af:

Christian Valeur: Papper och massa i Ångermanland (Skogsindustrierna 2000). 296 sider, rigt illustreret, pris for private 200 Skr. ex. moms og porto. For foretagender 250 Skr. ex. moms og porto. Kan købes hos Skogsindustrierna, Box 16006, 103 21 Stockholm, Sverige.

Brancheorganisationen Skogsindustrierna udsendte i 1997 bogen „Papper och massa i Medelpad och Jämtland“ af Christian Valeur. Nu foreligger af samme forfatter bogen „Papper och massa i Ångermanland“. Svensk papir- og masseindustri er hermed ved at få udgivet sin omfattende historie gennem en grundig historisk gennemgang region for region. Forfatteren er en kompetent og stor kender af industrien, idet Christian Valeur er civilingeniør og gennem en menneskealder har virket i den industri, han nu behandler historisk.

Christian Valeur er en grundig mand. Foretagende for foretagende gennemgås fra opkomst frem til i dag - eller frem til nedlæggelse. Det er en meget indholdsrig og varieret historie. I grove træk er det historien om en udvikling fra jernbrug over savværker frem til masse- og papirindustrier. Bogen har undertitlen „Från Handpappersbruk till Processindustri“, men det er nu meget begrænset, hvad der er at berette om håndgjort papir i regionen. Industrien tager derimod sit udgangspunkt i masseproduktionen, mens selve papirproduktionen først rigtigt kommer ind i billedet relativt sent, da virksomhederne ønsker at integrere masse-fremstillingen med papir-fremstilling.

Christian Valuers fokuserer på de enkelte virksomheder, men man kan fornemme, at de fleste af virksomhederne var basis for et lokalsamfund. Eksempelvis skabte Frans Kempe (1847-1924) et lokalsamfund omkring virksomheden i Domsjö. Her var gode boliger, sygerum, skole, bibliotek, kirke osv. Frans Kempe var en patriarkalsk arbejdsgiver, som gerne ville indrømme, at han var lidt af en despot. Det var ham, der bestemte! Og fagforeninger ville Frans Kempe ikke vide af: Arbejdere, der meldte sig ind i fagforeningen måtte finde andet arbejde. Frans Kempe var mod fagforeninger og socialisme - men det betød ikke, at han underbetalte sine arbejdere. Kampen mod fagforeningen betød nærmest, at Frans Kempe måtte betale sine arbejdere lidt mere end andre tilsvarende fabrikker.

Papirindustriens forhold til fagforeningerne var i det hele taget noget anstrengt i lang tid. I lange perioder lykkedes det papirfabrikanterne i regionen at knægte fagforeningerne. Nogle gange altså ved at betale sine arbejdere lidt mere, andre gange efter hårde arbejdskampe. Kendt blev „Det røde Ådalen“. Christian Valeur viser i sin gennemgang af fagforeningernes virke ved de enkelte virksomheder, at fagforeningerne ikke altid kun havde konflikter med arbejdsgiverne. I lange perioder, f.eks. i 1920'erne og først i 1930'erne var der hårde kampe internt i fagforeningerne mellem socialdemokrater og syndikalister (kommunister).

Bogen kommer også ind på indførelsen af kontinuerlig drift i industrien. Sulfatfabrikken i Husum var den første virksomhed blandt sulfat-cellulosefabrikerne, der indførte kontinuerlig drift. Det skete i 1953. Baggrunden var, at rationaliseringer ville gøre ca. 120 arbejdere overflødige. Det skabte naturligvis en vis uro. Men ledelsen kom så med et forslag, som var svært at sige nej til fra medarbejder-side: Hvis vi indfører kontinuerlig drift, så vil de ca. 120 mand være sikret fortsat arbejde på fabrikken! Og hermed blev kontinuerlig drift en kendsgerning

- først eet sted, og snart fulgte de øvrige fabrikker med. Arbejderne var ikke begejstrede, men de så ingen anden mulighed. Ved sulfit-fabrikken i Domsjö stemte arbejderne først mod kontinuerlig drift, men så kom ledelsen med en liste på ca. 100 navngivne arbejdere, der måtte sige farvel til arbejdet, hvis ikke fabrikken fik sin vilje! Og det fik den så med stemmerne 252 ja mod 251 nej.

Christian Valeur behandler regionens masse- og papirindustri gennem hele perioden fra start til nu - eller til nedlæggelse. Det er dejligt. Dels får man et godt overblik over udviklingen og dels kan man fornemme den generelle udvikling og fremtid for industrien. Bogen bliver derved også et stykke samtidshistorie. Sandt at sige er der sket meget inden for industrien. Flere af virksomhederne overlevede knap fem årtier - og hovedparten er da også nedlagte i dag. De overlevende virksomheder er indgået i nye og større koncerner. Christian Valeur har valgt at berette om de større koncerners udvikling under gennemgangen af nogle konkrete virksomheder. Således er Norrlands Skogsägares Cellulosa AB's (Ncb) historie placeret under afsnittet om Väja, og MoDos historie er hovedsageligt placeret i afsnittet om sulfatfabrikken i Husum.

Industrien var inde i store vanskeligheder i 1970'erne, og her trådte den svenske stat til med store beløb. Det er forbløffende læsning for en dansker. Især Ncb's historie fra grundlæggelsen i 1959 og frem er utrolig. Hovedpersonen er Gunnar Hedlund - ledende borgerlig politiker og fremtrædende leder i regionens papirindustri. Christian Valeur gør sig stor umage for at behandle fænomenet „Gunnar Hedlund“ pænt og neutralt, men skjules kan det dog ikke, at hans ledelsesmetoder var særprægede. Men Gunnar Hedlund havde gode politiske forbindelser, og svenske regeringer - uanset ideologisk observans - pumpede midler i Hedlunds oppustede industriimperium. Boblen bristede - og Hedlund måtte vige sædet i 1978 meget mod sin vilje! Den svenske stat var nu dybt involveret som virksomhedsejer. Den danske papirindustri havde i samme periode også svære problemer, men her ønskede man ikke at gå til statsmagten for at bede om støtte. Og man havde nok heller ikke fået den. Christian Valeur giver en fin gennemgang af forløbet, men mange spørgsmål står endnu tilbage set med en dansk læsers øjne: Hvordan så den øvrige papirindustri på det? Gav det ikke konkurrenceforvridning? Var det en skandale?

Christian Valeur gennemgår de vigtigste produktionstiltag ved de enkelte virksomheder. F.eks. Domsjö's store indsats på sulfit-produktionsområdet. Beklageligvis for Domsjö viste de mange og dyre udviklingsarbejder sig at være „forældede“, idet udviklingen inden for sulfat-produktionen fra 1950'erne betød, at sulfit-produktionen kom til at stå meget dårlig i konkurrencen. Fænomenet „den store sulfit-død“ var en barsk realitet for regionens sulfit-fabrikker.

De øgede miljøkrav er også en vigtig del af industriens (nyere) historie. For nogen (gerne de noget forældede) fabrikker var de øgede miljøkrav en katastrofe, mens andre (gerne de større og mere moderne) fabrikker nærmest kunne få et løft i og med miljø-investeringerne.

Bogen igennem behandles enkeltpersoners særlige indsats i industrien.

Christian Valeurs bog er meget indholdsmættet. Derfor er det godt, at han efter hvert virksomhedsafsnit har nogle oversigter med, f.eks. ejerforhold, de vigtigste investeringer, ledere m.m.. Bogen afsluttes med en fyldig kilde- og litteraturoversigt. Christian Valeur har ydet en kæmpebedrift ved indsamlingen og bearbejdningen af denne spændende historie. Vi glæder os allerede til de næste bøger!!!

Keld Dalsgaard Larsen



FORENINGEN OG MEDLEMMERNE

En rundspørge med henblik på foreningens fremtidige virksomhed

Föreningen Nordiska Pappershistoriker har med årene udviklet nogle foreningstraditioner med årsmøde med ekskursioner og udgivelsen af kvartalstidsskriftet Nordisk Pappershistorisk Tidsskrift. Er tiden inde til ændringer af traditionerne? Hvad ønsker medlemmerne? Hvad kunne tiltrække nye medlemmer? Årsmødet i Finland vedtog at spørge medlemmerne, hvad de forventer og ønsker sig af vor forening. Nedenstående spørgeskema håber vi, at medlemmerne vil besvare og sende ind til ordførende, Göran Wohlfahrt. Medlemmerne er også velkomne til at skrive og komme med synspunkter og ideer.

A. Hvad jeg ønsker mig af foreningen:

1. At den virker som et netværk af papirhistorie-interesserede mennesker i Norden med øget vægt på konferencer, forelæsninger m.m. ()
2. At den *også* udvikler sig til at kunne fremme papirhistorisk forskning ()
3. At den udvikler sig til at være en mere social forening med større vægt på ekskursioner rundt omkring i de nordiske lande. ()
4. At den fortsætter som hidtil med vægt på årsmøde med ekskursion og udgivelse af et tidsskrift. ()

Sæt 1-2 kryds.

Tidsskriftet har hidtil været det samlende led mellem foreningens medlemmer. Hvordan bør tidsskriftet udvikle sig fremover ifølge medlemmerne?

B. Jeg ønsker at tidsskriftet skal være:

1. Et enkelt medlemsblad for foreningens medlemmer med rimelig vægt på artikler om foreningen selv, f.eks. årsmøder og styrelsesmøder ()
2. Et mere forskningsorienteret tidsskrift med vægt på længere videnskabelige artikler ()
3. Tidsskriftet kan efter min mening lige så godt udgå til fordel for, f.eks. et årsskrift og en hjemmeside på internettet ()
4. Tidsskriftet er godt nok, selv om jeg kunne tænke mig lidt flere artikler om andre emner (jvf. punkt D) ()

Sæt 1-2 kryds.

C. Hjemland, Norden og verden:

1. Jeg læser normalt kun de artikler, der omhandler mit eget land ()
2. Jeg kunne godt tænke mig at læse om papirets historie i de øvrige europæiske lande – ja hele verdenen ()
3. Jeg synes, det er godt med den nordiske vinkel ()

Sæt 1 kryds.

D. Jeg vil meget gerne, at tidsskriftet bringer artikler om:

1. Vandmærker og vandmærkeforskning ()
2. Papirkonservering ()
3. Enkelte papirindustrielle virksomheder og deres historie ()
4. Landes eller regioners papirindustrielle udvikling ()
5. Personlige beretninger om egne erfaringer i papirindustrien ()



6. Orientering om den internationale forskning på det papirhistoriske område ()
 7. Orientering fra andre nationale og internationale foreningers arbejde og kongresser ()
 8. Videnskabelige artikler om papirhistoriske emner ()
 9. Papirkunst og papirkunstudstillinger ()
 10. Den gamle papirhistorie, det håndgjorte papir ()
 11. Det asiatiske papir – aktuelt og historisk ()
 12. Andre forslag
- Sæt 5 kryds – og foretag en prioritering.

E. Ønsker medlemmerne selv at bidrage med noget mere?

1. Jeg kunne vældig godt tænke mig at skrive til tidsskriftet om det, jeg kender til inden for papirhistorien ()
 2. Jeg har ingen planer om at skrive en artikel, rapporter m.m. ()
 3. Det er en mulighed – måske ()
- Sæt 1 kryds.

F. Foreningen får i høsten 2001 en hjemmeside. Hvad ønsker du af den:

1. At den skal blive foreningens flagskib med tiden – og det sted, hvor medlemmer og andre interesserede mødes og udveksler viden og erfaring ()
 2. Et supplement til foreningens arbejde med at sprede kundskab om papirets historie og foreningens arbejde. ()
- Sæt 1 kryds

G. Ordet frit:

Medlemmerne opfordres til – udover at besvare ovenstående spørgeskema - at komme med ideer og gode råd. Enten skriftligt eller ved at ringe til ordførende Göran Wohlfahrt.
Ordet er frit.....

Spørgeskema m.m. sendes til Göran Wohlfahrt, Mälarblick 34, S-168 41 Bromma, Sverige. Telf.+fax: +46 8 37 90 43