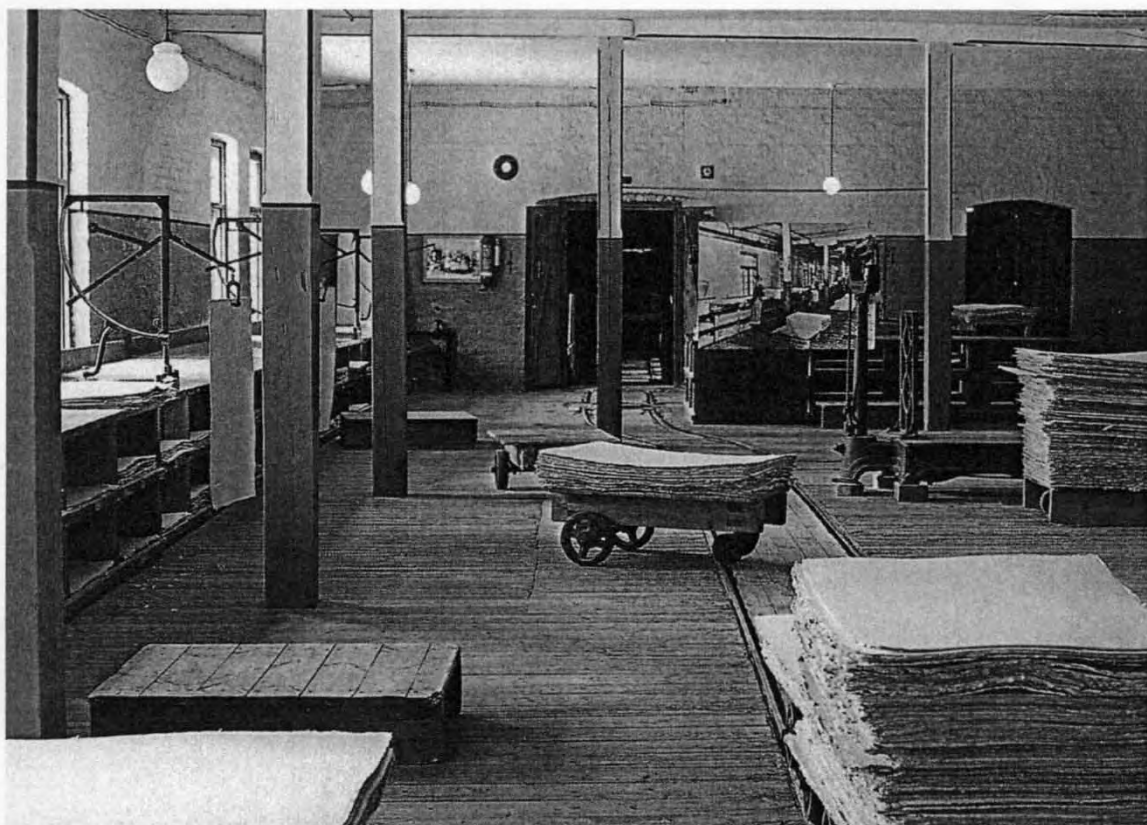


# NORDISK PAPPERSHISTORISK TIDSKRIFT

1/2001

Utgiven av Föreningen Nordiska Pappershistoriker



Interiør fra Verlan Fabriksmuseum, Finland.

**NORDISK PAPPERSHISTORISK TIDSKRIFT**  
Årgang 29, 2001 nr.1

Utgiven av Föreningen Nordiska Pappershistoriker  
Utkommer med 4 nummer per år.  
Issn 0348-9531

Utgiven av Föreningen Nordiska Pappershistoriker  
Org. Nr. 887501-3628 Postgiro 85 60 71-6

Redaktör & ansvarig utgivare:  
Keld Dalsgaard Larsen

Silkeborg Museum  
Hovedgårdsvej 7  
DK-8600 Silkeborg  
Danmark

Telefon +45 - 86821499  
Telefax +45 - 86812688

Medlemsärenden handläggs av  
kassören Paul Solvin, Pilos väg 1  
S-168 50 Bromma, Sverige

Föreningen Nordiska Pappershistoriker  
är en ideel förening med uppgift att främja intresset för pappershistoria i hela Norden.  
Föreningen uppmuntrar och stimulerar till forskning och dokumentation av lumpen  
och dess beredning, tilverkningsprocessen, redskapen som valskistor, kypar, formar  
och guskredskap, bruksmiljöns historia och människorna i pappersbruken, papperets  
användning och distribution i äldre tider. Vattenmärken och datering med hjälp av  
pappersegenskaper liksom papperskonservering och konstnärligt bruk av papper, är  
exempel på föreningens interesseområden.

Medlemskap tecknas genom att betala in medlemsavgiften til NPHs svenska postgiroko  
nto 85 60 71-6, i lokal valuta,  
Enskild medlem 150 kronor  
Institutioner 300 kronor  
Aktiebolag 750 kronor  
Finska och svenska medlemmar betalar i SEK, danska i DDK och norska i NOK.

Dead line til 2/2001 er 1.7.2001

# Rapport från NPHs styrelsemöte i Stockholm den 16 februari 2001

Styrelsemötet leddes av ordföranden Göran Wohlfahrt.

## *Ekonomi*

Kassören Paul Solvin föredrog resultat- och balansräkning för år 2000 och förslag till budget för år 2001. Han konstaterade att inemot en tredjedel av medlemsavgifterna för 2001 ännu var obetalda. Påminnelser utskickas. Utan externt tillskott uppkommer ett underskott under 2001.

## *Nordisk Pappershistorisk Tidskrift NPHT*

Keld Dalsgaard Larsen har bekräftat utgivning av de två första numren av tidskriften under år 2001. Det sista numret av tidskriften kommer att vara ett dubbelnummer 3-4 och innehålla den bibliografi som Jan Olof Rudén sammanställt över publikationer inom vårt område under åren 1990-1998. Keld D L avgår som redaktör vid årsskiftet. Lars G. Sundblad erbjöd sig att kontakta kandidater till redaktörsposten.

## *NPH:s föreningsstämma 15-16 juni 2001*

Birgitta af Forselles presenterade programmet för föreningsstämman NPH-23 i Kymmenedalen i Finland. Se senare i detta nummer av NPHT.

## *NPH:s hemsida*

Arbetet med hemsidan stod för tillfället stilla. Efter hörande av en anvisad expert återupptas nu arbetet med sikte på ett förslag till föreningsstämman. Föråldrade uppgifter på NPH:s nuvarande hemsida skall tas bort.

## *Avslutning*

Ordföranden avslutade styrelsemötet.

oooOOOooo

Styrelsen sammanträder nästa gång torsdagen den 14 juni 2001, kl. 19.00 i Kouvola.

# FÖRENINGEN NORDISKA PAPPERSHISTORIKER

NPH-23 15-16.6. 2001 i Kymmenedalen, Finland

Inkvartering på Sokos Hotel Vaakuna, Paimenpolku 2, FIN-45100 KOUVOLA  
Pris/dygn: enkelrum FIM 530,-  
dubbelrum FIM 660,-

## PROGRAM

### **Fredag 15.6.**

- Kl. 10.00 Samling för avfärd till Mustila i Elimäki (ca 30 min. )
- 10.30 Guidad rundvandring på Mustila Arboretum
- 12.00 Avfärd till Anjalankoski i Ingerois (ca 30 min.)
- 12.30 Buffetlunch på Klubben
- 13.45 Föreningsstämma på Fabriksklubben
- 14.45 Rundvandring på Stora Ensos kartongfabrik och kaffeservering
- 16.15 Förflyttning till Ankkapurhas fabriksmuseum  
Rundvisning tillsammans med The Watermark Route-seminariets deltagare
- 17.30 Återfärd till Kouvola (under 30 min.)
- 19.00 Festmiddag på Restaurang Fransmanni, Kouvola  
(hotellets restaurang)  
Kostnad utan drycker ca FIM 200,-  
Meddela gärna om eventuell specialdiet (allergier, veganmat etc.)

### **Lördag 16.6.**

- Kl. 9.50 Samling för avfärd till Verla (ca 40 min.)
- Kl. 10.30 Ankomst till Verla fabriksmuseum  
Film och rundvandring kostar FIM 30,-

Lunch på Patruunan Pytinki (Verla)

- Kl. 14.00 Till Galleriet för papperskonst (Paperitaidegalleria) (ca 35 min.)  
Tillbaka till Kouvola (ca 20 min.)

Transporten under mötesdagarna sker med gemensam sponsorerad buss.

Kouvola ligger nordost om Helsingfors och dit kommer man per bil, tåg eller buss.

Avståndet Helsingfors-Kouvola är 136 km.

Anländ gärna torsdagen den 14 juni till Kouvola, då programmet börjar tidigt på fredagmorgon.

**OBS! Efter inkommen anmälan erhåller deltagarna kartor, broschyrer m.m. beträffande resmålen.**

FÖRENINGEN NORDISKA PAPPERSHISTORIKER

**Anmälning till NPH-23 15-16 juni 2001  
i Kymmenedalen, Finland**

Insändes till:

Centrallaboratorium Ab, KCL  
Birgitta af Forselles  
PB 70  
FIN-02151 ESBO  
Finland

Tel: +358-9-4371268  
Fax: +358-9-4371302  
E-post: birgitta.afforselles@kcl.fi

Deltagare \_\_\_\_\_

Sokos Hotel Vaakuna, Kouvola, enkelrum \_\_\_\_\_

- " - dubbelrum \_\_\_\_\_

Jag vill dela rummet \_\_\_\_\_

Jag/vi anländer \_\_\_\_\_ / \_\_\_\_\_

Jag/vi avreser \_\_\_\_\_ / \_\_\_\_\_

Jag ordnar egen inkvartering \_\_\_\_\_

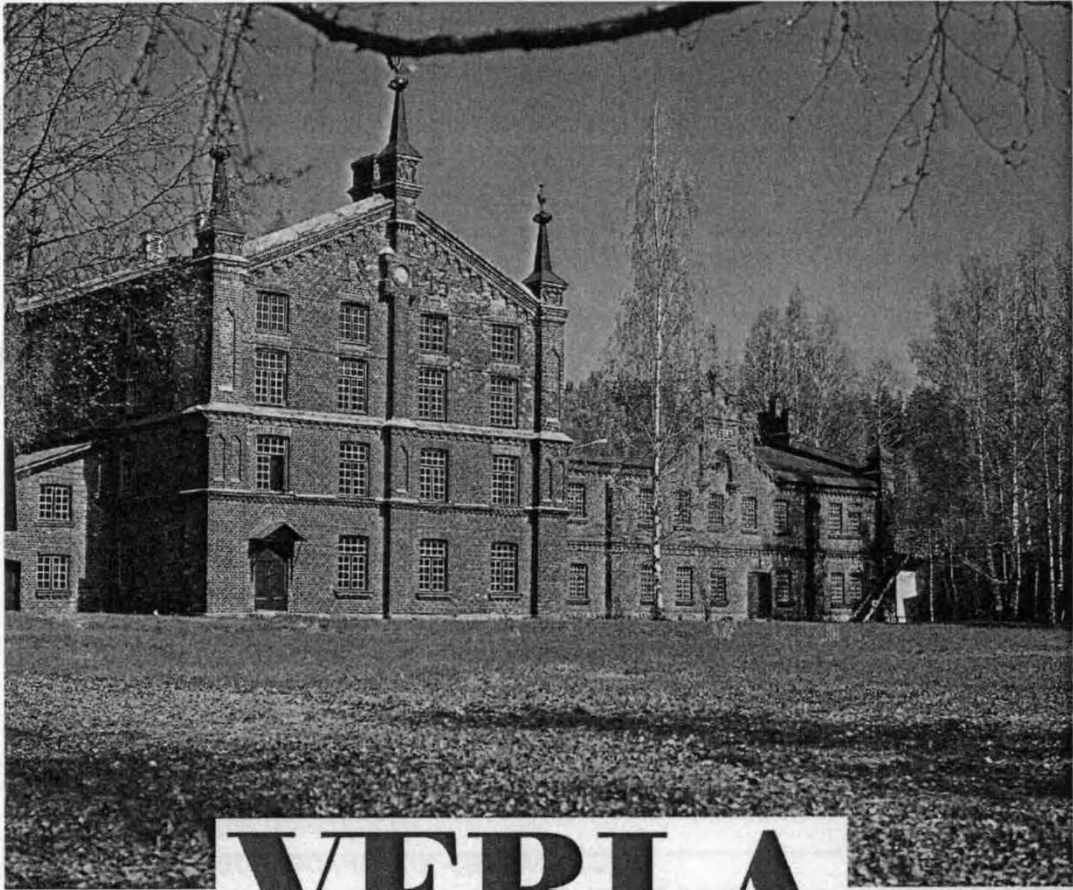
Till Kouvola kommer man med bil, tåg eller buss från Helsingfors.  
Avståndet Helsingfors – Kouvola är 136 km. Restiden är ca 2 h.

**Anmälan senast den 23 april 2001.**

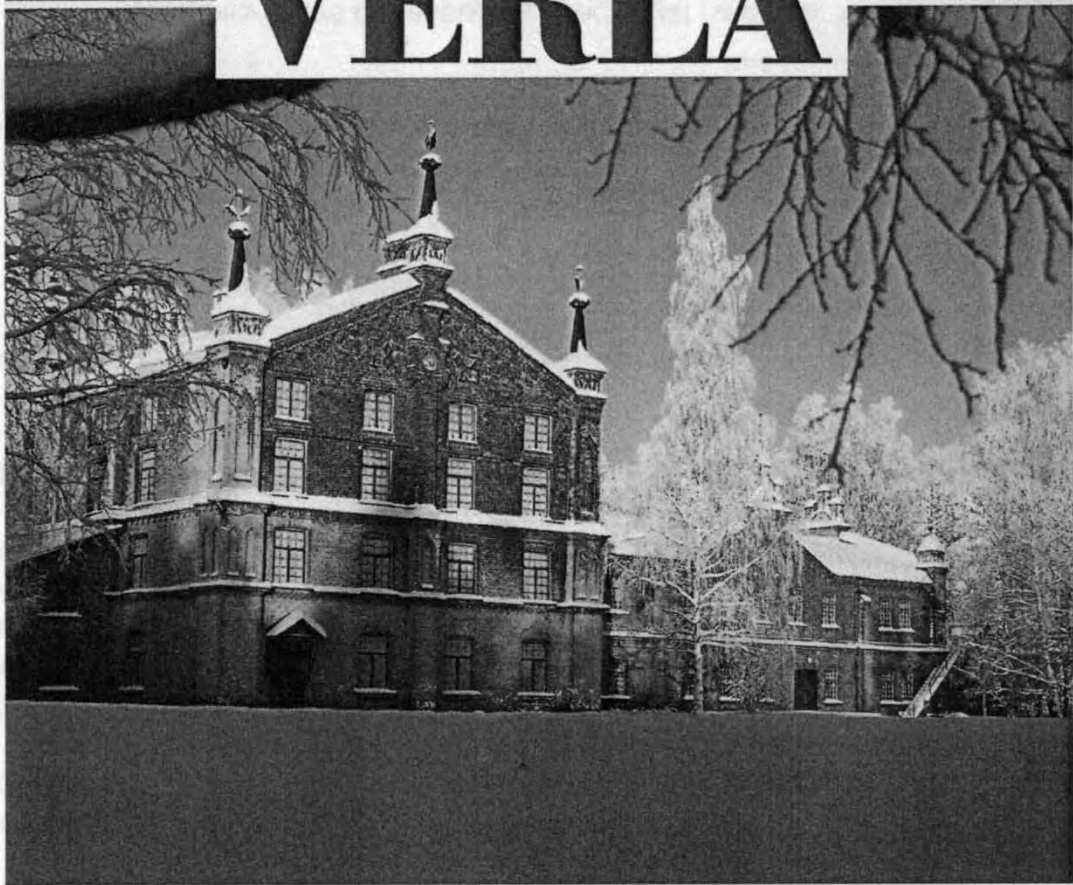
Ort \_\_\_\_\_ Datum \_\_\_\_\_

Adress: \_\_\_\_\_

Tel: \_\_\_\_\_ E-postadress: \_\_\_\_\_



# VERLA



## FINLAND

Papper i ett historiskt perspektiv. Från liten importör till stor exportör  
Af Nils J. Lindberg

### *Tidiga skrivmaterial i Finland.*

Redan mycket tidigt hade befolkningen i de områden vi i dag kallar Finland ett behov att uttrycka sig och kommunicera med varandra i tecken och bilder. Detta bär talrika hållristningar och grottmålningar noggsamt vittne om. Redan tidigt bör människan även ha haft ett behov av att förmedla tankar och meddelanden i en form som inte begränsas till tid och rum, det behövdes ett lätt, transportabelt material för dessa meddelanden. Det är därför inte en alltför vågad gissning, att dåtidens människor kommunicerade med varandra även med lämpliga, i naturen förekommande material och med på förhand överenskomna tecken och symboler. Björkens näver och tunna träspånor bör ha lämpat sig väl för ändamålet. Nävern hade förträffliga egenskaper, sådana som vi i dag förbinder med goda skrivmaterial: plan, flexibel yta, hög ljushet m.m.

Korstågen från Sverige medförde att kristendomen på 1100-talet började slå rot i sydvästra delen av landet. Med kristendomen och den västliga kulturen följde en administration, som ställde nya krav på skrivmaterialet. Från tidig kristen tid finns inte många dokument bevarade, men de få som finns är skrivna på pergament. Det skulle dröja länge innan folket i gemen hade något behov av så sofistikerade skrivmaterial.

### *Papperets genombrott.*

I en artikel "Pappershistoria med tonvikt på medeltiden" i denna tidskrift 3/1996 har jag behandlat de tidigaste pappersdokumenten bevarade i våra nordiska länder. Som en sammanfattning kan nämnas att man på basen av de få bevarade, med långa tidsintervaller förekommande dokumenten i Norden, kan betrakta 1340-talet som det decennium då papperet började ersätta pergamentet som skrivmaterial i våra länder. Större tidsmässiga skillnader för papperets genombrott kan knappast ha funnits länderna emellan. Det finns i varje fall inget klart statistiskt belägg för att så skulle ha varit fallet.

Det kan här upprepas, att det äldsta bevarade i Finland på papper skrivna dokumentet är avfattat i Åbo 20 september 1350 av slottsfogden Gerhard Skytte. Brevet är riktat till borgmästaren i Tallinn och finns, såsom så många andra finska pappersdokument, välbevarade på Stadsarkivet där. Detta dokument är det näst äldsta bevarade pappersdokumentet i Norden. Äldre är endast ett svenskt dokument rörande Västerås-biskopen Egisls exkommunikation, med 1345 som sannolik datering.

Det lilla brevet från slottsfogden i Åbo (20 x 8 cm) har ett fragment av ett vattenmärke, tillräckligt stort för identifiering och ursprungsbestämning. Vattenmärket föreställer en kruka med ett handtag och papperet kommer från Italien.

## *Pappersimporten 1350-1700.*

Det skulle ännu dröja över 300 år innan man började tillverka papper i Finland. I en akademisk avhandling (1.) har jag försökt kartlägga papperets handelsvägar till Finland under åren 1350-1700. Här följer en kort sammanfattning av resultaten.

Den första kända papperskvarnen i Europa finner vi i Spanien (Xativa 1144), men papperstillverkningen i detta av morena dominerade område fick knappast någon betydelse för utvecklingen i Europa i övrigt. Någon export har aldrig kunnat påvisas, inte heller någon spridning av kunnandet till andra regioner.

Det blev Italien som fick en dominerande roll i Europa både som tillverkare, exportör och spridare av tillverkningstekniken. Fabriano-bruket har betraktats som det första i Italien (1276) också om forskare numera anser sig ha bevis för att papper tillverkats i Genua-trakten under första hälften av 1200-talet. Även tidig tillverkning på Sicilien anser man sig ha kunnat påvisa.

Italiens roll är dock odisputabel. De italienska papperskvarnarna försåg Europa med papper ända till slutet av 1300-talet, då Frankrike kom med i bilden som pappersexportör. Den första papperskvarnen torde ha grundats 1348 i Troyes, Champagne.

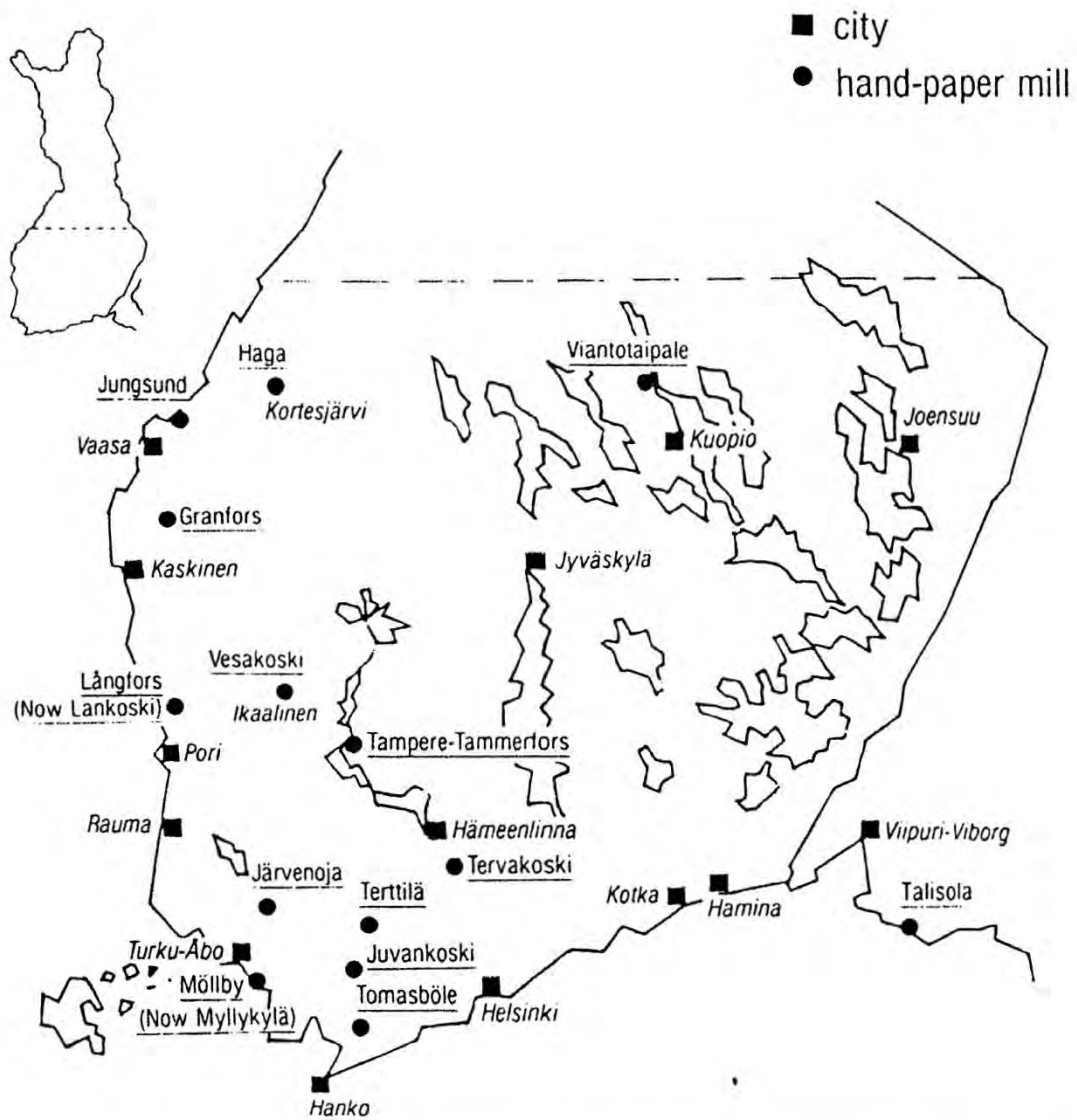
Tidiga dokument med finskt ursprung är skrivna på papper från Italien. Först i början av 1400-talet börjar papper från franska bruk och tillverkare vid Rhen-flodens övre lopp förekomma i arkiven. I slutet av seklet är franskt papper redan dominerande och i mitten av 1500-talet är det svårt att finna annat papper än franskt.

Först i slutet av 1560-talet börjar nya pappersleverantörer dyka upp på finska marknaden, medan franskt papper nästan helt försvinner ur bilden. Den främsta orsaken var säkert det nordiska sjuårskriget, som kom till ett fredsslut 1570. Förvånande är att franskt papper inte återkom till östersjöområdet efter det förhållandena normaliserats. Franska pappersindustrin hade i slutet av 1500-talet en nedgångsperiod, som bekräftas av kontinentala forskare.

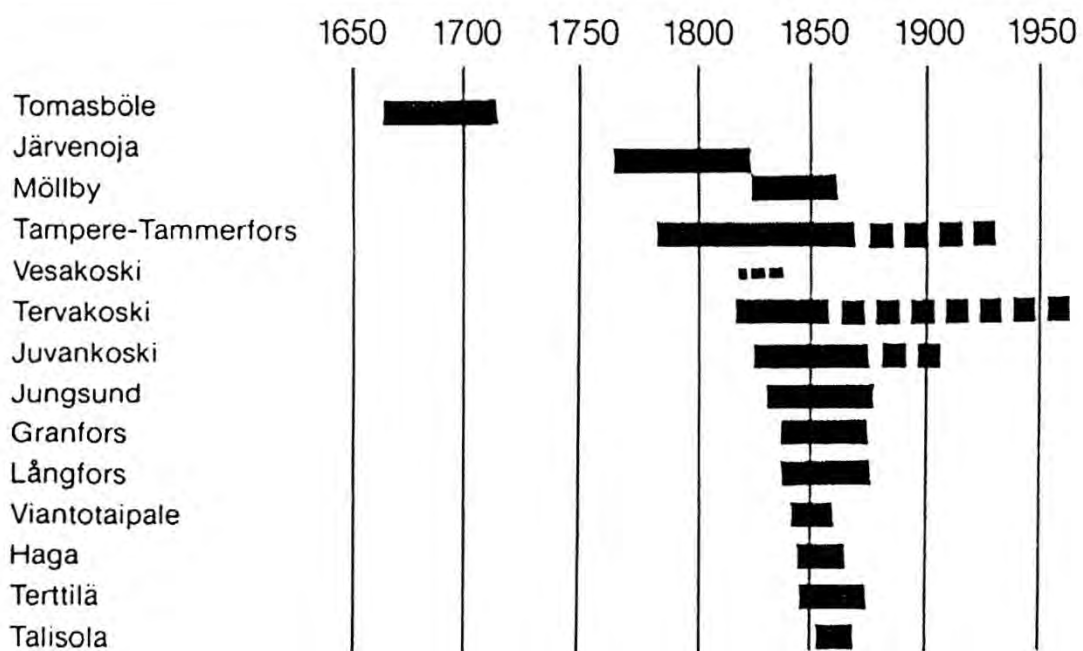
Det franska papperet ersattes i slutet av 1560-talet med papper från östersjöregionen. Polen kommer med i bilden 1568, märkvärdigt nog innan sjuårskriget slutade och där Polen och även Lübeck hade en aktiv roll på Danmarks sida. Senare förekom Holstein och Lübeck som leverantörer och från 1569 framåt finner vi de första sydtyska papperen i våra arkiv. Holländska och hansaköpmän var aktiva även i Elbes övre lopp.

Situationen genomgick en förändring vid sekelskiftet 1500/1600-talet. Efter svensk/polska kungen Sigismunds misslyckade försök att återta makten i Sverige, som resulterade i hans avsättning, försämrades relationerna mellan Sverige och Polen för många decennier framåt. Tyskt papper, främst från Holstein/Lübeck området kom i förgrunden, men även sydtyskt papper förekom i stor utsträckning. I början av 1600-talet börjar franskt papper igen finna sin väg till Finland.





*The active periods of the hand-paper mills*



Trettioåriga kriget medförde naturligtvis förändringar i fråga om leverantörer och handelsvägar, men papper från östersjöområdet var ännu dominerande.

Under 1600-talet började holländska köpmän med holländskt kapital etablera sig som papperstillverkare i sydvästra Frankrike: Angoumois, Limousin och Perigord. Deras speciella vattenmärken med Nederländernas och Amsterdams vapen samt även Foolscap-märken började småningom få en alltmer central roll i arkiven. Det första narmärket från Frankrike noterat i Finland är daterat 1640, första Amsterdam-märket 1663.

Nästa vändpunkt i utvecklingen inträffade i och med upphävandet av det nantesiska ediktet 1685. Denna begränsning av religionsfriheten föranledde många holländska papperstillverkare i Frankrike att i stället etablera sig i Holland. Detta medförde ett starkt uppsving för papperstillverkningen där och redan i slutet av 1600-talet började Holland få en alltmer dominerande roll inom tillverkning och handel med papper. Vid sekelskiftet 1600/1700-talet hade papperstillverkningen nått alla europeiska länder. Tillverkningen i Norden var dock länge mycket anspråkslös och under en lång tid framåt var länderna hänvisade till import av papper.

Det första pappersbruket i Finland uppfördes i sydvästra delen av landet.

#### *Papperstillverkningens första steg i Finland.*

Papperstillverkningen fick sin början i Tomasböle by i Pojo socken 1667. Papperskvarnen grundades av biskop Johannes Gezelius d.ä. för att förse hans nygrundade tryckeri i Åbo och kanske främst hans stora bibelprojekt med papper. Biskopens författarverksamhet var mycket stor och det år 1642 grundade Akademitryckeriet i Åbo kunde inte på långt när tillfredsställa biskopens krav.

Den första i Finland tryckta bibeln på finska, Gezelius bibel, daterad 1683 (Nya Testamentet) och 1685 (Gamla Testamentet) trycktes i huvudsak på papper från Tomasböle. Den 1572 sidor tjocka bibeln var en otrolig prestation i de anspråkslösa förhållanden som rådde i Finland på den tiden.

Mycket talar för att platsen för papperskvarnen var olyckligt vald. I de glest bebyggda trakterna var tillgången på lump, främst linnelump, säkert mycket begränsad. Avståndet till Åbo, där papperet i huvudsak användes, var stort. Vattnet i dessa delar av landet är dessutom starkt järnhaltigt. Papperets kvalitet och kvarnens produktion påverkades naturligtvis av allt detta. Papperet räckte inte till ens för biskopens eget tryckeri.

När Stora ofreden i början av 1700-talet gick över landet, upphörde verksamheten 1711 både i pappersbruket och tryckerierna.

Det skulle dröja ända till 1774 innan följande handpappersbruk, Järvenoja, körde i gång, alltså mer än hundra år efter Tomasböles start. Verksamheten i Tomasböle återupptogs dock aldrig.

Sammanlagt fjorton handpappersbruk verkade inom Finlands dåvarande gränser (diagram 2 och 3). I mitten av 1800-talet kom pappersmaskinerna med i bilden. Handbruken förde en tynande tillvaro och upphörde ett efter ett – med undantag för Tervakoski, som ännu tidvis tillverkar handgjort papper.

### *Pappersmaskinerna tar över.*

Papperskonsumtionen ökade raskt i Europa, men försörjningen med lumpråvara var pappersmakarnas stora problem. I ett glest befolkat land som Finland var råvaruanskaffningen en starkt begränsande faktor för utvecklingen.

Under första hälften av 1800-talet inträffade emellertid två utvecklingsskeden, som radikalt förändrade tillverkningsförhållandena för papper i en för Finland gynnsam riktning. Man tog i bruk pappersmaskiner också hos oss och man hade lyckats utveckla metoder för att mekaniskt frigöra träfibern för att få den användbar för pappersindustrin.

De första patenten för pappersmaskiner beviljades redan i slutet av 1700-talet i Frankrike. De kaotiska förhållandena där gjorde att utvecklingsarbetet skedde i England. Under 1800-talets två första decennier hade redan cirka trettio maskiner startats upp där. Finland fick sin första pappersmaskin 1842, senare än de andra nordiska länderna (Danmark 1828, Sverige 1832 och Norge 1838).

Tysken Gottlob Keller utvecklade i början av 1840-talet en metod för slipmassetillverkning. Det tekniska genombrottet kom 1844 och patent beviljades ett par år senare. De första försöken att tillverka mekanisk trämassa gjordes på 1850-talet i Finland. I Kinderi nära Viborg stod ett litet sliperi färdigt 1860, men det verkliga genombrottet kom först i slutet av 1860-talet.

Kemisk frigöring av träfibern kom snart därpå. Amerikanen B.C. Tilgman patenterade 1866 en metod att koka träet under tryck i kalciomsulfittlösning. De första sulfittcellulosafabrikerna, Kuusankoski, Nokia och Kymmene, uppfördes 1884-85.

Träets användning som råvara löste det svåra råvaruproblemet, knappheten på lump. En omstrukturering av industrin var en annan betydelsefull konsekvens. Papperstillverkningen flyttade närmare råvaruresurserna, in i skogen kan man säga. Den ökade användningen av returfibrer som råmaterial har dock under de senaste årtiondena i viss mån bromsat upp denna trend.

Maskinell tillverkning och skogen som råvara för papperstillverkningen var förutsättningarna för att Finland skulle få möjligheter att förändras från en liten importör av papper till en betydande exportör och aktör på världsmarknaden. Redan 1866 går mer än hälften av Tervakoskis produktion på export, och hemmamarknadens procentuella andel av hela landets produktion sjunker kontinuerligt.

### *Från importör till betydande exportör.*

Utvecklingen inom pappersindustrin har varit enorm. Man uppskattar att Tomasböle under sin knappt femtioåriga verksamhetsperiod tillverkade ungefär 15 ton papper. De största och snabbaste pappersmaskinerna kan i dag åstadkomma 1000 ton papper i dygnet. Det skulle ta knappt 20 minuter att åstadkomma hela Tomasböles produktion.

Papperstillverkningen betraktas ofta felaktigt som en tekniskt föga avancerad produktionsprocess. Man hänvisar till att principen i Roberts första pappersmaskin inte mycket skiljer sig från dagens teknik. Sanningen är att en modern pappersmaskin i dag för processtyrning och –kontroll har lika mycket högteknologisk utrustning som en jumbojet.

Finlands pappersindustri i dag har genomgått en anmärkningsvärd utveckling som speciellt kännetecknas av en globalisering. Industrin har etablerat sig i alla världsdelar och regioner där papperstillverkning överhuvudtaget förekommer.

Tillverkningskapaciteten i Finland för papper och kartong var i slutet av 1999 28 miljoner ton varav hälften, 14 miljoner ton, fanns i hemlandet. Finska exporten av papper, kartong och förädlade produkter var nämnda år 12 miljoner ton av en totalproduktion på 13 miljoner ton.

### *Framtidsutsikter.*

Befolkningstillväxten och utvecklingen av världsekonomin är de viktigaste faktorerna för bedömning av pappersindustrins framtida utveckling. Konsultfirman Jaakko Pöyry har gjort en prognos, som inte tyder på någon större avmattning. Från en global efterfrågan på ungefär 300 miljoner ton år 1997 uppskattas motsvarande siffra år 2010 vara 420 miljoner ton, vilket skulle innebära en årlig tillväxt på 2,8%. Utsikterna är naturligtvis mycket olika i olika delar av världen, måttliga i Nordamerika och Västeuropa och höga i Asien, Latinamerika och Östeuropa.

Råvaruförsörjningen anses inte bli ett allvarligt problem, men tillräcklig tillgång på virke förutsätter att skogsbruket utvecklas på ett optimalt sätt och att investeringar görs i snabbväxande planteringar. Optimal användning av returfiber är också en viktig faktor i sammanhanget.

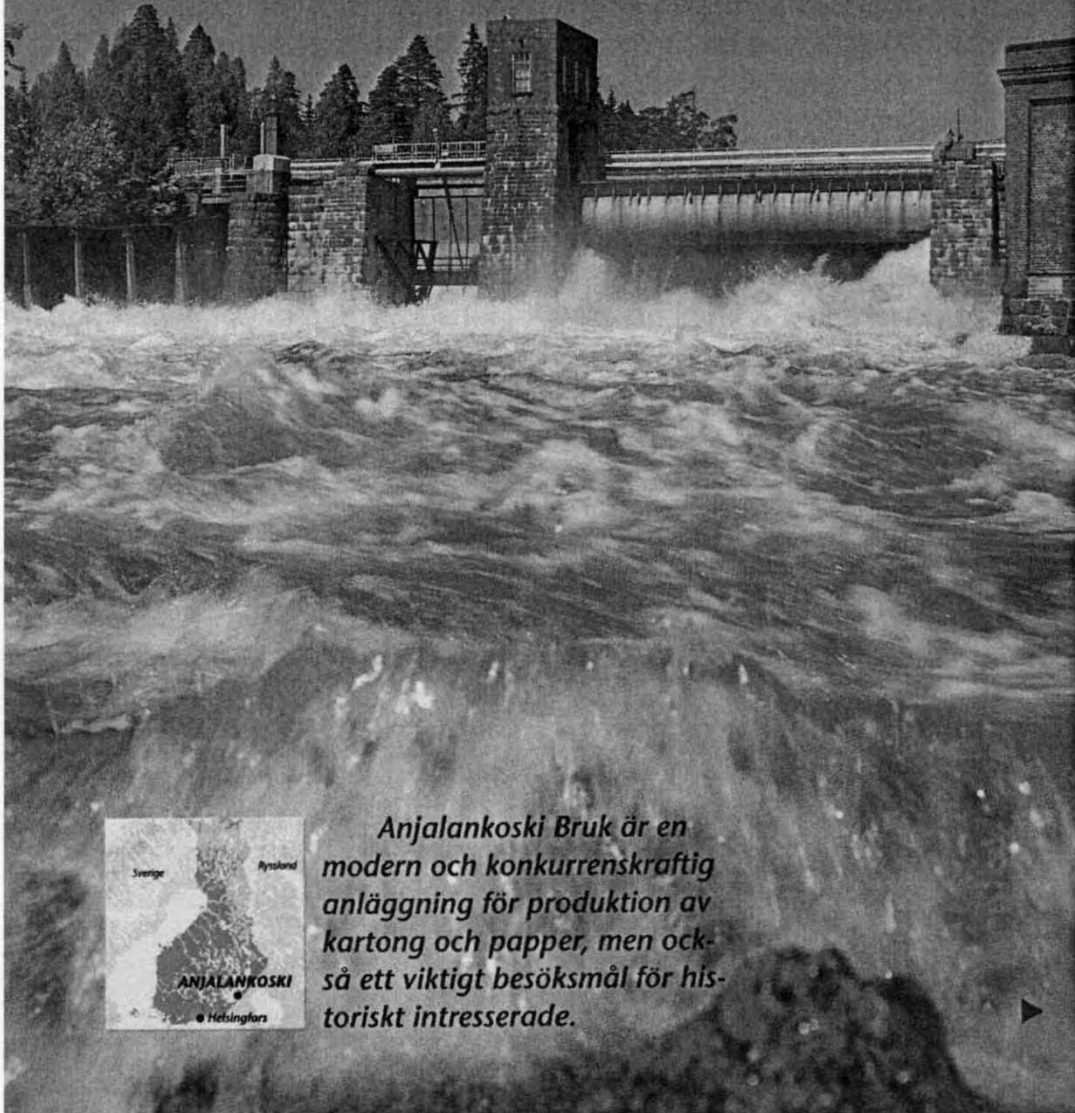
I en pappershistorisk tidskrift vill man gärna avsluta översikten med en förhoppning att det handtillverkade papperet inte enbart skall överleva, utan också öka sin lilla andel av produktionen.

*1. Lindberg, Nils J.: Paper Comes to the North. Sources and Trade Routes in the Baltic Sea Region 1350-1700. Vantaa/Vanda 1998.*

Klar av...  
17-19...  
...  
...  
...

# ANJALANKOSKI

*Här lever historien och nuet jämsides*



*Anjalankoski Bruk är en modern och konkurrenskraftig anläggning för produktion av kartong och papper, men också ett viktigt besöksmål för historiskt intresserade.*



Fra...  
...  
...

## IPH:s General Assembly den 10 september 2000 i Dortmund Af Göran Wohlfahrt

Från medlemsmötet den 10 september noteras IPH-ordförandens, Albert J. Elen, djupa oro för effekterna av det vikande eller enbart symboliska stöd som bibliotek, arkiv, konserveringsinstitut och forskningsavdelningar numera lämnar dem av IPH:s medlemmar som söker kombinera sin tjänst med aktiv medverkan i föreningens verksamhet och i kongresser. Sedan Elen lämnat befattningen vid Hollands nationalbibliotek förväntades efterträdaren ägna all tid åt sitt arbete och skulle t. ex. sakna möjligheter att organisera en kongress i Nederländerna, kunde ej heller påräkna ledighet för kommittéarbete. Att situationen var likartad i Tyskland märktes på att många av de institutionsanknutna talarna deltog endast i den session som berörde deras ämnesområden.

Ett återkommande bekymmer för IPH-ledningen, detta år mer akut än på länge, är att IPH saknar medel att hålla eget sekretariat och att IPH för sammanställning och utgivning av kongressrapporter är hänvisad till frivilliga krafter; om dessa av någon anledning sviktar blir handläggningstiderna oacceptabelt långa såsom hotar bli fallet med 'proceedings' från Oporto 1998. Dr P Tschudin tar nu över och gör rapporten klar till hösten 2001; rapporten från Dortmund har också lagts i händerna på Tschudin och väntas därför bli klar inom rimlig tid. I fortsättningen kommer styrelsen, vid risk för dröjsmål, att lyfta över redigering och utgivning på en utomstående erfaren redaktör som honoreras (inget sagt varifrån medel hämtas).

Tidskriften har fått en ny redaktör, Annette Späth, i samarbete med Ludwig Ritterpusch. Den har i tidens anda fått nytt namn, Paper History, överensstämmande med föreningens domännamn på Internet: [www.paperhistory.org](http://www.paperhistory.org). Web-sidan, i bruk sedan början av 1999, har varit talrikt besökt och det bedömdes ha medfört att medlemsantalet ökat med ca 10 %. Tyvärr hade ingen nationell pappershistorisk förening ännu utnyttjat erbjudandet att berätta om sig själv på IPH:s hemsida.

Den ekonomiska redovisningen för IPH för åren 1998 och 1999 infördes i nr 2/2000 av tidskriften liksom revisorernas bifall till ansvarsfrihet för skattmästaren L. Ritterpusch. Handlingarna har lagts ut på web-sidan i nr 3/2000 för medlemmarnas kommentarer.

Budget för 2000 och 2001 har publicerats i nr 3/2000 och medlemmarnas synpunkter önskades till januari 2001.

Val av styrelse sker numer med hälften vartannat år. Ur styrelsen går Dr. Tschudin, som sekreterare och skattmästare kvarstår för ytterligare två år Ludwig Ritterpusch. Och som ny medlem inträder Jos de Gelas, belgisk pappersbruksägare och den som avser återuppväcka den belgiska föreningen.

IPH:s 26e kongress hålles i Italien 13 - 20 september 2002 med föreningsmöte och arbetsessioner i Rom 14 - 16 september, varefter deltagarna

efter eget val förflyttar sig till Verona för besök på pappersbruk (Fedrigoni), bibliotek och arkiv 17 - 19 september. Temat är 'archeology and conservation of paper' som medel att bevara kulturarvet. Organisatör är professor Carlo Federici från Istituto Centrale per la Patologia del Libro, Rom.

Kongressen 2004 hålles i Krakow och vid det berömda pappersbruket i Duszyni Zdrój, som illa skadades vid översvämningarna i juli 1998; egentligen var Krakow utvalt för årets kongress med den flyttades i all hast till Dortmund. Kongressen 2006 hålles i Spanien: Sevilla är föreslagen men andra anbud avvaktas. Beslut fattas 2002. Då är också läge att från den nordiska föreningens sida signalera vilja att organisera 2008 års kongress.

Stockholm i december 2000



Fra venstre: G. Wohlfahrt, Dr. Richard Hills og Dr. P. Tschudin

## DORTMUND

### Rapport från Internationella Pappershistorikers, IPH.s kongress 2000 Af Göran Wohlfahrt

Den internationella föreningen av pappershistoriker höll sin 25e kongress i Dortmund i Westfalen under tiden 9 - 12 september 2000, följt av två dagar med besök på bl. a. Stora Enso's pappersbruk i Kabel, det westfaliska industrimuséet, stiftsbiblioteket i Köln och Goethe-muséet. IPH behjälpliga organisationer var Industrie- und Handelskammer i Dortmund och Stiftung Westfälisches Wirtschaftsarchiv. Ett 80-tal deltagare bevistade kongressen helt eller delvis (flertalet). I Tyskland verksamma personer dominerade stort med 49 namn i deltagarlistan och delstats- och näringslivsarkiv, museer, forskningsstiftelser, universitetsinstitutioner m. fl. i Nordrhein-Westfalen och angränsande delstater var rikligt företrädade. Med undantag för några föredrag genomfördes kongressen helt på tyska, utan översättning. Ett 25-tal talare medverkade och flertalet hade förberett abstracts. Kongressen hölls i Dortmunds Industri- och Handelskammars rymliga byggnader och fungerade organisatoriskt mycket väl.

Temat för årets kongress var ekonomiska och sociala aspekter på äldre tiders papperstillverkning och var indelat i fem sektioner. Den första behandlade ur olika aspekter **massa- och pappersindustrins utveckling under 1800- och 1900-talen**. Dr. Peter Tschudin från Basel, tidigare IPH-ordförande, inledde med en väl strukturerad översikt över bestämningsfaktorerna bakom maskinpappersindustrins framväxt efter genombrottet för Kellers slipstolsteknik efter 1840-talet. Han påpekade att det språngvis ökande kapitalbehovet i kombination med en under tiden efter 1950 närmast linjär ökning av pappersbehovet lett till en på senare tid ojämeförlig koncentrations- och globaliseringsprocess som vi ännu inte sett slutet på; nedärvda sociala strukturer, familjeföretagstraditioner och ny teknologi har medfört att pappersindustrin ligger senare i omvandlingen än andra världsmarknadsinriktade industrier.

Dr Grossman från Papiertechnische Stiftung i München påpekade att globalisering är ett sent begrepp och har först efter kommunistregimernas fall kring 1990 blivit ett modeord förknippat med högst skilda föreställningar, förväntningar och farhågor. Författaren beskrev förutsättningarna - datatekniken, Realt sjunkande transportkostnader, avregleringen av handel och penningtransaktioner och ökade direktinvesteringar, fusioner och uppköp m. fl. medförande skalfördelar och synergier. För delbranscher som tidningspapper som länge arbetat i internationell skala är globala marknader intet nytt, för andra industrier, verksamma på lokala eller specialiserade marknader, ser strategierna helt annorlunda ut även om förändringstakten ökat avsevärt.

Dr Ulrike Gillhaus från Westfälisches Induuseum berättade livfullt om hur handpappersbruken fram till 1800-talets mitt kunnat leva i samförstånd med bebyggelse och jordbruk men hur konflikterna om vattnet i Rhens bifloder skärptes under följande decennier med de snabbt växande kemi- och stålindustrierna och med myndigheterna. Fiskdöd och kilometerlånga



'skumbad' hörde dåtidens teknik till och sulfitfabrikerna och pappersbruken mottog skadeståndskrav från nedströms belägna företag alltmedan tekniken inte kunde erbjuda nöjaktig rening. Det förde till mycket tidiga myndighetsinsatser att med koncessioner reglera utsläppen och till experimenterande med mekaniska och kemiska reningsmetoder.

Som avslutning på dagen visades i ord och bild att äldre tiders aktiebrev och värdepapper från bok- och skriftmuséets i Leipzig samlingar inte bara erbjuder konstnärligt högtstående fabriksexteriörer utan också har mycket att berätta om de ekonomiska och sociala förhållandena för pappersmakarna i Tyskland mellan 1860 - 1956. Tråd- och vattenmärken infördes tidigt i papper för värdetryck.

Andra dagens föreläsningar hölls i det natursköna Bergisch-Gladbach i Stiftung Zanders vackra biblioteks- och utställningsbyggnad under överinseende av stiftelsens ordförande och stadens borgmästare. Temat var **sociala och kulturella aspekter** och därunder ingick besök i Zanders arkiv som omfattar över 500 formar, 800 vattenmärken, över 3 000 böcker om papper och dess historia, över 2 000 prover på handgjort papper (tillverkningen därav i Zanders upphörde på 1960-talet) samt ca 500 målningar. Ett av föredragen behandlade de relativa förändringarna i kvinnoarbetets omfattning vid olika tillfällen före och efter cellulösans inträde som dominerande fiber i tysk pappersindustri. Också löneskillnaderna mellan män, kvinnor och arbetsledare 1817, 1870, på 1920-talet och 1995 redovisades.

De genom maskinernas intåg i de tyska pappersbruken starkt ökande olycksfallsriskerna ledde 1871 till en lag som förpliktade arbetsgivaren att betala läkarvård och kostnader som följd av olycksfall därest arbetsgivaren ej kunde visa att han vidtagit alla försiktighetsmått. Detta tvingade företagen att genom försäkringar söka avlyfta sitt ekonomiska ansvar. Med början 1883, under Bismarks regeringstid, infördes den för sin tid framsynta tyska sociallagstiftningen. Dagen avslutades med visning av Zanders gamla handpappersmølla Papiermühle alte Dombach och av pappersmuséet med efterföljande supé på värdshuset i den varma solnedgångens sken.

Tredje sessionen behandlade temat **papper och arkiv** och inleddes med ett besök i Dortmunds stadsarkivs restaureringsateljé och en föredragning om principerna för mottagning, inhämtning, urval, arkivering och iordningställande av arkiv som handels- och industriföretag, samhällsinstitutioner, folkrörelser osv. ville ge ett bättre skydd, alt. ej längre mäktade ta ansvar för. Den i moderna lokaler nyligen inflyttade restaureringsverkstaden visade sina möjligheter att reparera skadat papper och söndriga handlingar och böcker, att skilja olika skikt från varandra, att analysera ålder och fibersammansättning.

Det westfaliska näringslivsarkivet etablerades 1942 av Dortmunds Industrie- und Handelskammer, är senare ombildat till en stiftelse som stöds av åtta handelskamrar i delstaten Nordrhein-Westfalen. Tillflödet är rikligt - det finns en lång tradition av bruks- och företagsarkiv som i dagens omstöpning av etablerade industrier söker säker hamn. De arkiv som nu-

mera flyter in har mycket att berätta av industrihistoria i form av teckningar, interiörer, foton från tiden före 1914, ståtliga invigningar av kanaler och järnvägar, om dåtidens varukataloger och 'annonskampanjer', vackert utstyrda diplom och medaljer m.m. Arkivets största fångst var stålfamiljen Hoesch' och Hagener Papierfabriks arkiv, därnäst några av stadens välkända bryggerier, vilka fått särskilda utrymmen. Somliga inkommande arkiv har varit illa skötta, ibland möjligen och i behov av torkning.

Utrymmesfrågan, trots nybyggen, är det stora problemet. Det finns över 100 000 företag bara i Nordrhein-Westfalen och man undersöker nu vilka som är beredda att upprätthålla egna arkiv, lägger upp för dem bevarandeprogram och hänvisar studenter och forskare till företagen. Ibland har det varit en kamp med tiden att hinna före returpappersinsamlarna.

Familjen Hoesch' depositioner från 17- och 1800-talen är av särskilt intresse ty däri ingår samlingarna från familjens pappersbruk i Kabel tillbaka till 1700-talet och dokument över utvecklingen till industriell tillämpning i Hagen av F. G. Kellers slipstol, ovärderlig för teknikhistorien.

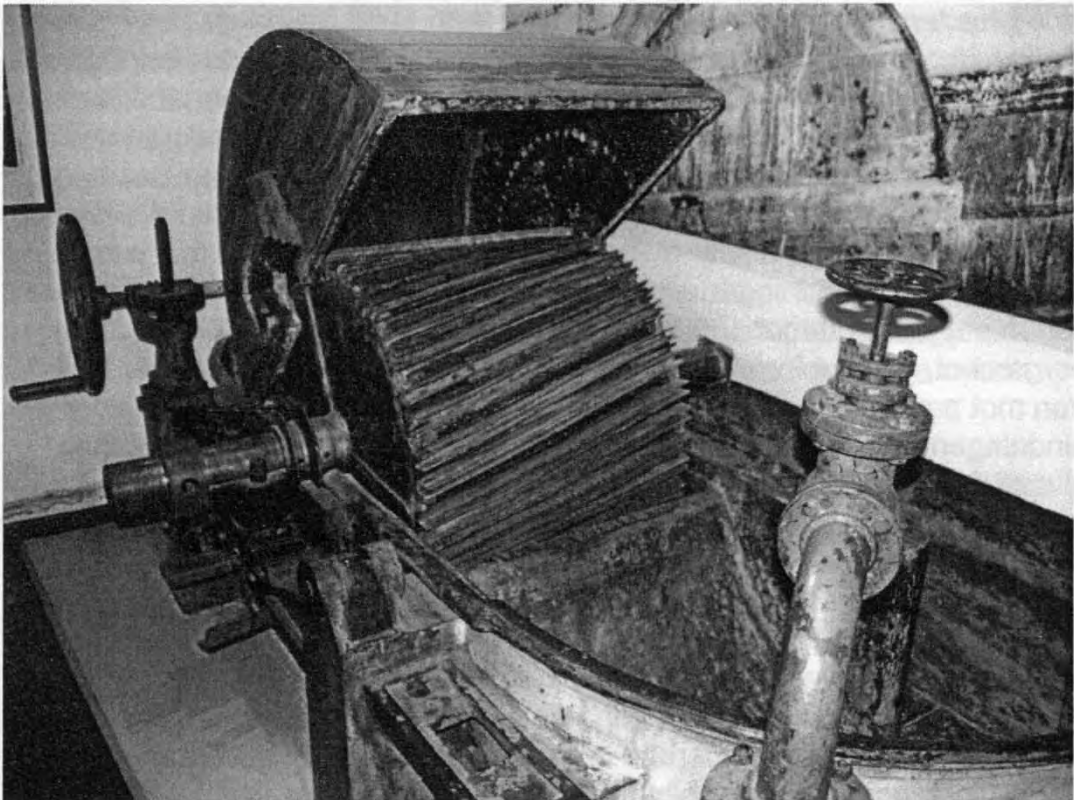
Ett stort och välkänt privat arkiv, samlat som följd av Gründer-familjen Niethammers industribyggande i Sachsen sedan 1850-talet, har efter DDR-regimens fall börjat öppnas för forskningen. Sachsen var sedan medeltiden vid sidan av Westfalen ett pionjärland för företagande och inte minst växte där järn- och stål-, kemi- och även pappersindustrier upp. Märkligt är att denna privatkollektion undgick att skingras eller förstöras under DDR-tiden. Nu tillgängliga dokument vittnar om Niethammergenerationernas sociala ansvarstagande, om de tidiga konflikterna mellan naturvården och industriintressena och om de olika familjemedlemmarnas inflytande på politiken i Sachsen. Ca 1500 akter är nu tillgängliga för forskning i Sächsischer Wirtschaftsarchiv.

Givetvis fick också drömmen om det papperslösa arkivet sin beskärda del genom en inträngande analys av Dr. Jürgen Weise från delstatens näringslivsarkiv. Drömmen underhölls flitigt, som vi alla minns, av företrädare för informations- och kommunikationssamhället. De visade på de oändliga möjligheterna att digitalisera texter, foton och teckningar; elektronisk arkivering föreföll vara lösningen på de flesta problem knutna till det ständigt stigande tillflödet av papper. Nu har man tänkt om också i IT-branschen - de moderna databärarna har visat sig vara allt utom beständiga. Elektroniska data är känsliga för UV-ljus, värme och syre och är ofta icke läsbara efter tio år. Frågan idag är: hur säkra de papperslösa arkiven för framtiden? Ett seriöst förslag är återgång till det dödförklarade pappret.

Session 4 uppehöll sig vid **sociala och ekonomiska aspekter på papperstillverkning** med anföranden kring så skilda temata som skogstillgångar och pappersindustriutbyggnader i British Columbia, kvinnoarbetet i tre pappersbruk på Nya Zeeland före och efter införandet av The Employment of Females Act 1873, såväl som det sociala skyddsnät som skrået och pappersmästarnas medarbetaransvar upprätthöll innan maskinåldern bröt upp strukturerna och drev fram, 1881 och 1889, nya regler för sjukförsäkring, olycksfall, familjeunderstöd, ålderspension etc. Med exempel



Papirmuseet alte Dombach



Fra papirmuseet alte Dombach

från sin forskning i regionen Hemer gav Ursula Reinhard en livfull och initierad beskrivning av arbetslivets villkor och organisation under 1800-talets första del.

Ledningen för ett ännu i våra dagar högst vitalt pappersföretag, Haindl'sche Papierfabrik i Augsburg, hyllades vid 50-årsjubiléet 1899 med ett praktband i handskrift, författat av fadern till Bertold Brecht. Denna krönika är ett tidshistoriskt dokument av stort värde som skildrar den tekniska utvecklingen under 1800-talets andra hälft sedd med samtidens ögon och ger god inblick i ledningsstrukturerna och mentaliteten i ett patriarkaliskt styrt företag; däri finns också mycket att hämta om självkänslan hos den nya klassen av tjänstemän i privatföretag. Denna krönika blev stilbildande för många företags sätt att presentera sig själva, medarbetare, välfärds-system, med teknikutveckling i centrum kopplad till relativ likgiltighet för miljöproblemen underordnade produktionsmålen.

Det amerikanska forskarparet Elaine och Sidney Koretsky berättade i ord och med video om deras studier på landsbygden i Kina och Burma av den urgamla tekniken att tillverka papper av bambu, rishalm och av pappersmullbärsträdet. Bruket att försörja sig med handgjort papper lever kvar i byarna: råvaran finns och kunskapen, utrustningen är enkel och tillverkningen är lönsam. I flera kulturer fyller det hemmagjorda pappret också funktioner i religiösa ceremonier, som underlag för bladguld m. fl.; mullbärsträdspappret har en marknad som rit- och filterpapper för olika ändamål, för handskrifter och för tillverkningen av de spektakulära varmluftballonger som stiger till skyn på den religiösa novemberfesten. Så länge dessa behov består kommer handpapperstraditionen att överleva.

Sista dagens föreläsningar hade rubricerats '**various topics**' och omfattade bl. a. en rapport om de första fynden från 1288 av troligen arabiskt-sicilianskt papper i ett nunnekloster i Göss i Steiermark. Under det följande århundradet dyker italienskt papper upp i redovisningshandlingar tillsammans med brev och meddelanden. Dr. Gottfried Schweizer redogjorde för denna äldsta urkund på papper och pekade på att en analys av beståndet i Steiermark av dyrbara handskrifter under 1300-talet visat att 27 % var skrivna på papper. Analyser av tjocklek, kvalitet, formering m.m. visar på stora kvalitetsförbättringar under seklet. Kyrkan och kloster börjar använda papper först mot 1300-talets slut för t. ex. skattelängder, inbundna i pergament, och kopior av pergamentskrifter börjar göras på papper. Misstron mot papprets mekaniska hållfasthet kommer till synes genom vid bindningen inlagda pergamentband - för brev, instruktioner och tillkännagivanden däremot duger papper. I en handskrift från 1376 i klostret Admont förtecknas '21 codices in papiro' av vilka, efter en brand 1865, är bevarade 14 eller en fjärdedel av alla handskrifter från 1300-talet. Det är tydligt att 'pappersskrifterna' är avsedda för dagligt bruk.

Arkivarien vid Universitetet i Tomsk i Sibirien, Valeria Esipova, har låtit vattenmärken i kyrkliga och profana dokument från 1700-talet i universitetets handskriftsavdelning berätta om papprets ursprung. Först var det huvudsakligen holländskt papper, från 1744 alltmer papper från ett lokalt bruk medan bruk i Ryssland var sparsamt företrädde.

Dr Karl Pichol, Westfälische-Wilhelm-Universität i Münster, återvände till den yttersta orsaken till denna kongress - den kinesen Cai Lun tillskrivna uppfinningen av papper. Det är ej klarlagt vilka fiber som han använde för de första pappersarken. De tidigaste skriftliga källorna är delvis motsä- gande och underbyggs ej av arkeologiska fynd. Illustrationer från 1500- talet och senare, liksom dagens förfaringssätt, kan bara tjäna som ex-post- spekulationer.

Pichols tes är att uppfinningen av papper vuxit fram ur bearbetningen av vävnader av växtfibrer. Han tolkar de arkeologiska fynden i ljuset av kända fakta om kinesisk tekniknivå, ekonomi och samhällsförhållanden vid tiden för Cai Luns levnad. Experiment som Pichol utfört gör det plausibelt att gnuggning av textila vävnader kan ha visat vägen till formering av pappersark. Pichols teori är publicerad i Journal of Technical Geschichte och författaren hoppas att hans forskning ska leda till nya undersökningar av papprets uppkomsthistoria.

Sessionen avslutades av René Teygeler, Utrecht, med A Plea for Integrated Paper Research. Han konstaterade att analysmetodernas fram- steg idag gjort pappershistoria till en erkänd hjälpvetenskap. Med det finns också andra, mindre ortodoxa vägar att undersöka papper: en idag under- skattad metod är att utnyttja människans sinnen, en annan är de verktyg som socialvetenskaperna och fr.a. antropologin tillhandahåller. Genom jämförande undersökningar av de betydelser som tillskrives papper öppnar sig nya möjligheter till analys. Vi behöver nyttja alla metoderna för att för- stå papper. Pappersforskning är inte bara en interdisciplinär framgångsväg utan borde utmärkas av ett integrerat sätt att närma sig problemet.

Olikt traditionell forskning ägnar sig dagens pappersforskare alltmer åt att enbart testa papprets kvalitet. Till följd av vår preferens för vetenskaplig analys underskattar vi lätt det värde som ligger i mindre systematiskt in- samlade informationer. Bokbindare, tryckare och pappershandlare har all- tid förlitat sig på sina sinnesintryck; många av dem som idag arbetar med papper har inget laboratorium och är likaledes hänvisade till dessa sinnen men vet idag ofta inte hur man går till väga.

Socialvetenskapen erbjuder idag användbara redskap. När vi sätter in papper i sitt kulturella sammanhang blir det tydligt vad papper betyder för människor med olika bakgrund och i skilda situationer. Forskarna måste lära sig att tyda tecknen, att förstå 'papprets språk'.

Mycket vetande har redan samlats men kunskapen om papper är alltjämt fragmentarisk. En kompakt och klar handbok efterlyses och det blev Teygelers budskap till kongressen innan denna bröt upp för att besöka ut- ställningen i Institut für Zeitungsforschung och häva en stor öl eller två i Union-Ritter Brauerei.

Bromma i december 2000

## **PAPER REVISIONED / PAPIR SET PÅ NY**

Stor international kunstudstilling på KunstCentret Silkeborg Bad

2. juni – 9. september 2001.

KunstCentret Silkeborg Bad i samarbejde med Anne Vilsbøll kan i sommeren 2001 præsentere en enestående international papirkunstudstilling. Anne Vilsbøll skriver i det omfattende katalogs forord om papirudstilling og KunstCentret Silkeborg Bad: "Ved mit første besøg fik min begejstring mig til at tænke, at hvis jeg en dag skulle bygge en ny udstilling op, centreret omkring papiret, skulle det være her i papirets hjemby". Til sommer bliver den begejstrede ide til virkelighed netop i den danske hjemby for papir Silkeborg, nærmere bestemt i de smukke rammer på KunstCentret Silkeborg Bad.

Udstillingen har kunstnere fra Spanien, Frankrig, Tyskland, Israel, USA, Japan og Danmark. Hver kunstner har sit eget rum i udstillingen, hvilket giver beskueren større indsigt i den enkeltes måde at arbejde på. Det fæles for dem alle er, at de eksperimenterer på et professionelt plan med de muligheder papir har, og de anvender alle – på hver deres måde – papirets specifikke kvaliteter som en vigtig del af et todimensionelt udtryk, der fornyer vore vante forestillinger om hvad papir kan bruges til. Af kunstnere kan nævnes Frederic Amat, Dietmar Büttner, Felix Droese, Natan Kaaren, Naomi og Masakazu Kobayashi, Steen Lundstrøm, Michel Scarpa, Maibritt Ulvedal-Bjelke og Anne Vilsbøll.

Anne Vilsbøll står for et fornemt katalog til udstillingen med dels en præsentation af kunstner og værker og dels en præsentation af papirkunstens egenart og udvikling. Kataloget er på dansk og engelsk.

KunstCentret Silkeborg Bad har åbent i udstillingsperioden tirsdag-søndag kl.10-17. Adresse: KunstCentret Silkeborg Bad, Gjessøvej 40 A-D, 8600 Silkeborg. Tlf. +0045 86 81 63 29. Yderligere information kan fås på [www.silkeborgbad.dk](http://www.silkeborgbad.dk)