

# Nordisk 2/95 Pappershistorisk Tidskrift

Utgiven av Föreningen Nordiska Pappershistoriker



Deltagare vid NPH:s 16:e pappershistoriska konferens utanför bruksgården Ortvikens pappersbruk.  
Foto: Maria Gullmark

# Nordisk Pappershistorisk Tidskrift

Årgång 23, 1995 nr 2

Utgiven av Föreningen Nordiska Pappershistoriker

utkommer med 4 nummer per år.

Redaktör & ansvarig utgivare: Sanny Holm

Frejgatan 36 4tr, 113 26 STOCKHOLM

Tfn: 08-7361134 dagtid, 08-332790 kvällstid.

Tidigare årgångar av tidskriften kan

erhållas från ordförande Sanny Holm.

För medlemsärenden kontakta

kassören Per Nordenson

Fridebergsvägen 20, 151 48 SÖDERTÄLJE

Postgirokonto 85 60 71-6

ISSN 0348-9531

Föreningen Nordiska Pappershistoriker

är en ideell förening med uppgift att främja intresset för pappershistoria i hela Norden genom att uppmuntra och stimulera till forskning och dokumentation, alltifrån råvaran och dess behandling, tillverkningsprocessen, redskapen, bruksmiljöns historia och människor till den färdiga produkten, papprets användning och distribution. Vattenmärken och datering med hjälp av pappersegenskaper, papperskonservering och konstnärligt bruk av papper, liksom papperforskarna och samlarna själva, hör självfallet hemma i föreningens intresseområde.

Medlemskap tecknas genom att betala in medlemsavgiften per postgiro.

Enskild medlem Kr/FIM 150

Institutioner Kr/FIM 250

Aktiebolag Kr/FIM 400

Glöm inte att ange avsändare på talongen!

## Rapport från NPH:s 16:e pappershistoriska konferens.

NPH samlades i Norrlands metropol, Sundsvall en måndagsmorgon. Platsen var Vandrarhemmet, Gaffelbyn vackert beläget på norra berget, en av de två berg som omger Sundsvall. Början hade kunnat vara annorlunda, det regnade och var småruggigt och bussen var försenad. Men så småningom nådde vi Ortviken.

Vårt besök började i Bruksgården där vi blev mycket väl mottagna. SCA Graphic Papers informationschef Börje Dahlin berättade om det moderna SCA. Ambitionen på Ortviken är att hela tiden förbättra det papper som produceras där. Det berättade forsknings och utvecklingschef Lars Winter. Ett felfritt papper som inte krånglar, dvs som har en bra körbarhet är det ständiga målet. Han informerade oss om utvecklingen inom tryckpappersområdet de senaste 10 åren. På Ortviken arbetar ca tusen anställda och 10% av dessa är kvinnor. Intressant var att få veta att 35 kubikliter vatten används per timme. Sötvattnet tas via tub från Indalsälven.

Efter detta visade Arne Holmgren oss Ortvikens LWC-linje. I LWC-maskinerna framställs ett mycket tunt papper som bstrykes med karbonat och lera. Det används som tryckpapper. Ett bra exempel på köpare är Ikeas fyrfärgskatalog.

Lunch åt vi i herrgården som har en intressant historia. En av våra mest kända författare, August Strindberg, besökte Sundsvall vid ett tillfälle. Han bodde i herrgården hos disponenten vid Ortvikens sågverk. August var mycket deprimerad, han hade nyligen separerat från Harriet Bosse. Men tydligen tinade han upp i den norrländska miljön. Det sägs nämligen att han besökte den berömda restaurangen Knaust vid åtskilliga tillfällen under sin vistelse i Sundsvall. Han ska ha varit mycket uppsluppen vid dessa restaurangbesök.

Efter det moderna pappersbruket fick vi tillfälle att i tjugig slottsmiljö ha vårt årsmöte. SCA's centralarkiv är inrymt i Merlo slott. Sågverksägaren Bunsow som ägde Skönviks sågverk, byggde upp slottet efter tysk modell med torn och tinnar. Teglet är t o m importerat från Tyskland. En rundvandring avslutade besöket på Merlo, vår guide var där Ingrid Leidstam.

På kvällen intogs den sedvanliga festmåltiden på restaurang Grankotten där vi tillbringade en mycket gemytlig och trevlig afton. Samtidigt som vi åt vår middag sprang tusentals kvinnor värruset, ett motionslopp runt det berg vi befann oss på.

Morgonen därpå ägnades åt rundvandring på Kulturmagasinet. Lena Nygren och Björn Höijer på Medelpadsarkiv visade vad lokalhistoriska forskare kan hitta på arkivet. Håkan Berglund på Sundsvalls Museum ledsagade oss runt på Kulturmagasinet museédel.

Lunchen äts på Svartviks Herrgård, en mil söder om Sundsvall. Kultur och fritidsnämndens ordförande Margareta Johansson var vår värd. Området har många byggnader från sågverksepoken kvar och väl utvecklade planer finns att bygga upp ett sågverksmuseum med ett träteknikens hus. Distriktets betydelse för landets industriella utveckling behöver knappast diskuteras. Detta är med andra ord ett riksintresse.

Efter lunchen fick vi se och lyssna på föreläsningar i den nyligen inredda stallvinden. Den nya konferenslokalen i Svartvik. Konservator Nanina Loken från Oslo föreläste under rubriken: "Noen problemer med oppbevaring og montering av kunstverk på papir". Därefter fick Peter Tschudin från Schweiz överta ordet. Han är ordförande i den internationella pappersföreningen. IPH och berättade om de planer som föreningen har i framtiden.

Gunnar Christi Wasberg föreläste om norsk pappershistoria 300 år. Eftermiddagen avslutades med kaffe och tårta och sen var det dags för uppbrott. Några av oss stannade dock kvar i Sundsvall för att vara med om en tredje dag tillsammans.



Kultur- och fritidsnämndens ordförande Margareta Johansson och NPH:s ordförande Sanny Holm vid lunchen i Svartviks Herrgård. Foto: Ulrika Håden

Ånge, åtta mil väster om Sundsvall var destinationsorten. Lantmäteriets kartvårdscentral etablerade sig där 1984 för att restaurera och konservera kartor och andra dokument för den egna organisationen. Målgruppen har vidgats och idag utnyttjas de ca 20 anställda även av andra offentliga verksamheter. T ex riksantikvarieämbetet liksom byalag, föreningar och privatpersoner. Kartvårdscentralen är en av de största enheterna för dokumentrestaurering i Europa. Ca 2000 föremål behandlas per år.



Ett mycket intressant besök, tyckte alla sju. Det var helt uppenbart mycket spännande att få följa gången av en smutsig kartas återanpassning till ett renare liv. Att vatten har förmåga att få kartsmutsen att tränga upp till ytan visste vi inte. Men det gäller att vara snabb om man märker att färgen börjar blöda. Då måste man avbryta försöket och använda någon annan metod. Det var främst 1700-tals kartor som restaurerades under vårt besök. Mycket vackra kartor som tyvärr hade misshandlats vid tidigare lagningar och förvaringar.

Efter lunchen tog vi farväl av vår värd Tomas Westin på Kartvårdscentralen och splittrades åt olika håll, mot Stockholm, Oslo, Grycksbo och Sundsvall/Njurunda. Som alltid var det tråkigt att säga adjö, men vi träffs igen nästa sommar och då ses vi i Köpenhamn. På återseende!

Ulrika Hådén

HENRIK BORIS  
1913-1995

Tidligere bøttemester Henrik Boris døde i forsommeren 1995 efter en kortvarig alvorlig sygdom. Hermed gik en personlighed væk, som har betydet utroligt meget for dansk håndgjort papir og for den papirhistoriske forskning i Danmark.

Henrik Boris er opvokset ved Silkeborg Papirfabrik i fabrikkens boligkvarter, Smedebakken. I 1929 kom han ind som ungarbejder ved det håndgjorte papir i Silkeborg, hvor han lærte det gamle håndværk fra bunden hos de gamle papirmagere, som var kommet til Silkeborg fra Strandmøllen. Henrik Boris virkede midt i 1930-erne som arbejdsmand i forbindelse med opsætning af en ny papirmaskine, og siden blev han på fabrikken og blev her en institution.

Henrik Boris blev hurtigt udset til at være den gamle bøttemester, svenskeren A. Lindquists efterfølger. Allerede i 1937-1938 påbegyndte Henrik Boris oplæringen til mester, og han overtog ret hurtigt reelt mesterarbejdet for den aldrende A. Lindquist. Silkeborg Papirfabrik har i vort århundrede været enerådende i Danmark med hensyn til produktion af håndgjort papir især takket været produktion af papir til de danske pengesedler i tidsrummet 1910-1958/1963. I denne periode havde fabrikken kun to bøttemestre - A. Lindquist og Henrik Boris. Henrik Boris nåede at holde 50 års jubilæum på Silkeborg Papirfabrik. Henrik Boris har været en hovedkilde til det håndgjorte papirs historie i vort århundrede. Allerede i 1951 gav han til De forenede Papirfabrikkers firmablad "Papirposten" en fyldig beskrivelse af produktionen af håndgjort papir på Silkeborg Papirfabrik. Artiklen er fortsat grundlæggende, og den viser tydeligt fortællerens store faglige indsigt og store evner som formidler.

Da det håndgjorte papir til pengesedler var under afvikling var Henrik Boris en af drivkræfterne til at få arbejdsgangen forevigt ved en filmoptagelse. Filmen er nu overspillet på video og er en sand guldgrube for papirinteresserede.

Henrik Boris var samtidig interesseret i lokalhistorie og i papirhistorie. Da papirhistorisk interesserede forskere derfor siden hen opsøgte Henrik Boris for at få noget at vide om det håndgjorte papir, så var de kommet til den helt rette mand. Hvis forskeren iøvrigt selv var seriøs, så fik man altid en sober, grundig og pædagogisk forklaring på alle tænkelige og utænkelige problemer ved det håndgjorte papir. Henrik Boris hjalp således Birthe Rottensten i hendes arbejde med udforskning af håndgjort papir, og resultatet kan blandt andet ses i Birthe Rottensten og Ebba Waabens værk om danske vandmærker og papirmøller bind 1.

Jeg har selv haft den store fornøjelse at samarbejde med Henrik Boris lige fra bogen om papirarbejderne fra 1983 til oversigtsværket om dansk papirindustri i 1994. Henrik Boris var på mange måder en kontant herre. Hvis jeg ringede til ham vedrørende et evt. besøg, så ville han altid præcist have formålet med besøget at vide. Når det så var forklaret, så var han altid imødekommende og tog sig tid til at besvare de rejste spørgsmål. Når spørgsmålene var besvaret, stod hustruen Annalise klar med et dejligt kaffebord, og her kunne man så

hyggesnakke. Men arbejdet først!!

Silkeborg Museum havde stor glæde af Henrik Boris viden og ekspertise i museets eget papirværksted, når der skulle demonstreres håndgjort papir. De sidste år deltog Henrik Boris ikke selv sammen med Danmark Papirmagerlaugs øvrige medlemmer i sommerens demonstrationsarbejde, men han var altid rede til at give en hånd ved et specialarrangement. Nordiske papirhistorikere havde selv muligheden for at opleve Henrik Boris ved to store konferencer, som Silkeborg Museum afholdt i sommeren 1992 og 1994. Konferencen i 1992 havde temaet håndgjort papir i Danmark, og det var en fornøjelse at høre Henrik Boris fortælle om dette emne, som han kendte så indgående på sin egen krop. Bagefter kunne man ved selvsyn se, at Henrik Boris fortsat som den største selvfølge kunne håndtere formen i papirværkstedet. Henrik Boris var en kapacitet inden for sit felt, og vi er mange, som har nydt godt af hans samvær og hans store viden. Henrik Boris var samtidig en meget tilbageholdende mand, som ikke ønskede at mase sig frem i f.eks. mediernes søgelys. Der er således ikke lavet 50 årsjubileums-interview m.m.. Vi er imidlertid mange som skylder Henrik Boris en stor tak for hans store viden og hjælpsomhed i forbindelse med udforskningen af det håndgjorte papir. Æret være hans minde.

Keld Dalsgaard Larsen  
Silkeborg Museum.



Foto: Henrik Boris med papirformen ved øsebøtten i museets papirværksted. Til venstre oldemanden for Danmarks Papirmagerlaug 5 Holger Madsen.

Ikke langt fra de berømte illøkkende papirfabrikkene i Moss ligger Papirmølla. Her produserer psykisk utviklingshemmede kunstepapir etter kjøkkentøtoden. Nå har de åpnet utstilling sammen med lokale kunstnere.



# IKKE AKKURAT



# A4



PROSESSEN: Arne Bent Jylhansen vasker...



...og kvorner det som etter endt behandling blir vasket og ryttet kunstpapir.



...bretter stivt.



BERØMME: Grafiker Yvonne Hjelting berømmer påde Anne Beil, Johannsons håndlagde papir og hennes kunst.



FELLES UTSTILLING: Nå holder gjevonen på Papirmølla utstilling sammen med kunstnere som vanligvis holder på det de lager. Fra venstre: Eva Sobocinska, Sylvia Børre Hansen, Beigitta Sinder og Yvonne Hjelting.

**MOSS (Dagbladet):** A4 er et ukjent begrep for dem papirmølla. Her er ingen masseproduksjon av superkvik utviklingshemmede.

Av ANNE MARIT SLETTE og METTE MØLLER (P)

Hvert eneste ark er håndlaget, og har sin egen form og struktur. Overflaten er grov, litt ruglete, kantene ujævne. I øynene er det utallige små hull. Det er dette som gjør papiret så interessant. Det er dette som gjør papiret så interessant. Det er dette som gjør papiret så interessant.

Det jobbes forverdsstodt i hvor papirproduksjon. Koker og... Det er mer læge...

## Papir med personlighet

Papirmølla i Moss produserer papir med personlighet. Nå vil den driften i regi av Moss kommune vise hva papir kan være. Det er det som gjør papiret så interessant.





# Papir med Särpreg

Av Birgitte Simers

Papirproduksjon for hånd har blitt et godt tilbud for mennesker med psykisk utviklingshemninger. På "Papir-mölla" består produksjonen av flere små og varierte arbeidsoppgaver, uten for mye mekanikk.

På den måten får brukerne oppleve at de er med på å skape et produkt.

Hvert ark som lages har sin egen verdi. Verkstedet drives i prinsippet etter kjøkken-modellen. Det beror delvis på budsjetter- samtidig som de enkle prinsippene gjør at brukerne kan ta aktivt del i hele produksjonen. Råmassen som brukes er syrefritt papir og paspartoukartong fra byens rammemakere. Flere av brukerne våre trives så godt at de helst ikke vil ha fri.

Verkstedet startet opp i 1989.

De fleste av bukerne på "Papir-mölla" er vokst opp på Orkeröd sentralhjem. Ideen og realiseringen av verkstedet sto Grete Åmli for. Hun er utdannet ergoterapeut og lærer. Hun og andre ildsjeler ved Orkeröd skole fikk lagt forholdene til rette og startet opp papirproduksjonen. I mellomtiden har vi fått en reform for mennesker med psykisk utviklingshemninger. Reformen har ført til at de nå har flyttet ut av sentralinstitusjonen og inn i egne boliger. Hensikten med reformen var å integrere denne gruppen inn i storsamfunnet. Samtidig som skillet mellom dagtilbudet og privatlivet skulle bli større. Slik som hos resten av befolkningen. Papirproduksjonen som daglig aktivitetstilbud passer som hånd i hanske til intensjonen ved reformen. Nå drives verkstedet av Moss kommune. 9 brukere har sitt daglige virke på "Papir-mölla".



Salg av papiret og kontakten med omverdenen.

Papiret selges til kunstnere, skoler og barnehaver. Interessen for papiret blant kunstnere førte til at vi i fjor sommer arrangerte en utstilling. Utstillingen ble arrangert i samarbeid med kunstnere i distriktet. De brukte vårt papir som utgangspunkt for sine arbeider. Utstillingen ble avholdt på "Naturhuset" ved galleri F-15. Naturhuset drives i regi av gylkesmannens naturvernabdeling. Vi slapp til her fordi papiret lages av resirkulert papirmasse. Kunstnere som bruker papiret gir uttrykk for at strukturen i arket er spennende å jobbe med. Hvert ark har sin egenart. Dette har også ført til at "KEM" (Kunstnerenes eget materialutsalg) selger våre ark. På utstillinger ellers i Oslo og Moss brukes våre ark av kunstnere. Ellers får vi mange henvendelser fra skoler og barnehaver som vil komme og se på papirproduksjonen.



Svein Børre Hansen henter opp nye ark fra papirmassen.



Svein Børre Hansen presser våte ark.

Utfordringer for oss som arbeider med driften av "Papir-mölla".

Dialogen med omverdenen er også viktig for å innhente kunnskap og forbedre papirkvaliteten. Studiereiser er viktig i denne sammenheng. I oppstartingsfasen ble det etablert samarbeid med Polen og Sverige. I Sverige ved studiereiser til Lessebo og Tumba museum. Undertegnede og miljøarbeider Geir Lie Aslesen har i den senere tid foretatt studieturer til Kunstakademiet i Oslo, Lessebo og Stockholm håndpappersbruk.

Jeg har også i år fått reisestipend til Japan. Det er et stipend gjennom "The Scancinavian-Japan Sasakawafoundation". Målet med turen er å bringe inn mer kunnskap om pappirets historie og tilblivelse. Japan er i den henseende et viktig land, hvor kunnskapen og produksjonen er omfattende. På denne måten arbeider vi hele tiden mot nye mål.



Ewa Sobocinska, kunstner, Tor Schmedling, Naturhuset, Svein Olav Grindalen og Birgitte Simers, Papir-mölla. Fra utstillingen på "Naturhuset-Jelöy".

Vennlig hilsen  
Daglig leder  
Birgitte Simers

# NPH:s konferens i Sundsvall.

Av Marie Brunner

Peter Tschudin (ordförande IPH) orienterar om en omläggning av IPH:s inriktning.

## IPH har 1988 ändrat sitt program.

Stadgar från 1994 är som förut, internationellt vänskapligt tankeutbyte.

nu med bredare tema:

- pappershistoriker
- konsthistoriker
- bokrestauratörer
- bibliotekarier
- arkivarier

nu: Koordination i arbetet.  
Regionala representanter samlar information och förmedlar vidare.  
Vid en internationell kongress har de delegerade medbestämmanderätt i koordinationsfrågor.  
Internationell kongress vartannat år. Nästa Leipzig 1996 30/8-5/9 med internationella kompetenta medverkande och Workshops.  
Tema: Pappershistoria som hjälp vetenskap.

## IPH:s pågående forskningsprojekt.

Vattenmärken automatiskt igenkänna och registrera med EDV

Delprojekt:

- Hard-Software. Rekommendationer finns om: typ dator, bildskärm, scanner, printer, CD-ROM. Standardprodukter till överkomliga priser.
- Digital lagring av vattenmärken med automatisk igenkänning på databank. Universitetet Genf + Basel, Basler Papiermühle Vattenmärke - streckteckningar och digital scanning.
- Central databank (on-line) för digital lagring och utgåva med uppgifterna på CD-ROM.

1995 bildades i Tyskland en arbetsgrupp med medverkande från fyra länder.

Kollorerade papper En Holländsk-Belgisk grupp publicerade:  
”Förarbete över terminologi och huvudklasser”

- Universitetet Genf (Prof Pun)

Basler Papiermühle, automatisk digital vabildning från färgning och mönstring via scanning för lagring i databank.  
Därefter igenkänning i Retriexing-Modus.

# Papirindustrien i Norge.

## Starten i 1695 og den eldre utvikling.

Av Gunnar Christie Wasberg.

Norge var sent ute med sin papirproduksjon, ja senere enn nesten alle andre land i Europa. Denne første utvikling er grundig beskrevet, både på norsk og engelsk, av Haakon M. Fiskaas, i *"Norske papirmøller og deres vanner 1695-1870"* Oslo 1973, som vi her viser til. Da Norge, i konge- og statsfelleskap med Danmark først kom med, skjedde utviklingen av papirproduksjonen relativt raskt. Landet hadde blant annet rikelig med vannkraft. Uten å gjenta Fiskaas fremstilling skal vi trekke opp et par av de historiske hovedlinjer i den tidlige norske papirhistorie i sammenheng med en generelle utvikling.

### I takt med Europa papiromveltningen 1695-1840

Den amerikanske publisist, Marshall McLuhan, har i tilspisset form poengtert hvorledes <<The Medium is the Message>>. Han har fått følge av andre som fremhever at boktrykkerkunsten med dets bevegelige typer ble mer avgjørende i å forme vår egen epoke fra 14-hundretallet av enn dikteren Petrarca, astronomen Copernicus og Columbus. I allfall er det noe vesentlig i denne oppfatning, i det minste blant oss som kjenner fasit. Dengang ble imidlertid boktrykkerhåndverket oppfattet som en kulturell vulgariet, slik det etterhvert satte en stopper for middelalderens håndskreven manuskripter. Det er dessuten en faktor som ofte forsvinner i sammenhengen, og den gjelder selve skrivematerialet. Her finner vi det lengste historiske perspektiv.

I tidlig middelalder, dvs. på 1100-tallet hadde klostret i St. Gallen, det fremste lærdomssete i Sentral Europa, en 30-40 håndskrifter. Omtrent på samme tid eide Cordoba-universitetet i Spania, der araberna satt ved makten, en halv million skrifter. Dette antyder noe om den kulturelle nivåforskjell dengang, og den var langt fra tilfeldig. Araberne hadde alle rede på 700 tallet lært seg kunsten å lage papir av kluter, motsatt europernes stive pergament. De eldste papirdokumenter fra det sydlige Europa kjenner vi først fra 1200-tallet. I vikeligheten representerer det en slik omveltning at vi her kan tale om en ny epoke i kulturhistorien. Da den pavelige utsending, Petrus Gervasii, i 1331 skulle samle inn de såkalte <<Peterspenger>>, en kirkeskatt fra de nordiske land, var det fremdeles umulig å skaffe klutepapir. Isteden måtte han kjøpe 12 pergamentskinn for å føre regnskapene. Få år etter hadde imidlertid forholdene endret seg, og papir stod til disposisjon, også i Norden. Når begynner da i historien den såkalte <<nyere tid>>? Det kommer blant annet an på hvilke faktorer man ønsker å legge vekt på. Boktrykkerkunsten fra midten av 1400tallet er ofte nevnt, den såkalte renessansebevegelse fra det samme århundre likeså. Nå viser nyere forskning at vi ikke bare har hatt en <<Renessanse>>, men flere. Videre krevde boktrykkerhåndverket et bedre skrivemateriale enn det stive pergament. Her åpner vi en

kobinasjon: Innførelsen av det håndverket som består i å lage klutepapir, og hva man har kalt: Tolvhundretallets renessanse. Sentrene lå atskillig unna vårt land. Men ringvirkningene merket vi, også her oppe hos oss. La oss derfor la selve skrivematerialet kronologisk sett komme foran trykkesnikken, så er vi i riktig rekkefølge.

Papiret som kjent i Syd- og Mellomeuropa, kom til Norge først på slutten av 1300-tallet, delvis formidlet av hanseatene, men også via Sverige, og da særlig til Östlandet.

I det 19 binds store kildeskrift <<Diplomatarium Norvegicum>> er det gjengitt 2910 dokumenter fra perioden 1501 til 1570. Av disse er de 1160 skrevet på papir. Dette trengte langsomt inn i såvel administrasjon som i privat korrespondanse, inntil pergament ble fortrent helt og holdent først på 1600-tallet. Men det dreiet seg hele tiden om innført papir. Som vanlig var det i danketiden, kom vi alltid i bakleksen når det gjaldt håndverkmessige nydannelser. Da den innvandrede sønderjyde, Gerhard Treschow, i 1695 grunnla Bentse Brug eller Övre Mölle i Christiania, var vi senere ute enn noe annet land det er naturlig å sammenligne oss med. Studerer man utviklingen av det europeiske papirhåndverk fra de første italienske papirmøller og frem til den moderne produksjon, finner man spesielle næringsøkonomiske og sosiale aspekter av betydelig almenhistorisk interesse. Papirhåndverket danner et lengdesnitt i verdenshistorien og kan vanskelig løsrives fra kulturutviklingen. Håndverket hadde en særlig blomstring allerede på 1600-tallet. Dette var en periode i europeisk historie med åndelig uro forbundet med dyptgripende forandringer i de politiske og sosiale forhold. Denne epoken ble samtidig preget av fremstormende vitenskap, herlig kunst og førsteklasses håndverk. Den såkalte <<Humanisme>> og høyrenessansen trengte gjennom og skapte en ny mentalitet. Tintoretto smykket Venezia med sine herlige bilder. Håp og drømmer delte han med andre av tidens genier, blant disse Michelangelo som døde i 1564. Deres skapertrang hadde sin parallell i den veldige håndverkseksponasjon. La oss her vende oss til vårt eget land, der vi nå er kommet, men likevel kom med.

Før den industrielle papirfabrikasjon tok til, var fremgangsmåten i papirhåndverket den samme i China som ved Akerselven. Det nye bestod i at europeerne brukte med kluter istedenfor plantefibre. Ved hjelp av en ramme med en metallduk ble så et ark formet ved at vannet siltes fra pairvellingen. Dette høres relativt enkelt ut, men er i virkeligheten et høyt oppdrevet kunsthåndverk. De spesialister som virkelig behersket dette, var få. Nå er det vel ingen igjen her i landet.

Fra 1500-tallet av ble det dessuten produsert trykket papir til å pryde vegger med. Ifølge kunsthistorikeren Jon Brenne dreier det seg om den tradisjon som <<Tapetet>> representerer. Det har vært i bruk så langt tilbake som Assyrias og Babylonias storhetstid, mens materialet siden vekslet ned gjennom tidene. Tidligere nyttet en gjerne tekstiler, spent opp på rammer. I håndlaget papir ligger derimot fibrene i alle retninger, og formen de ble fremstilt i, hadde et bunngitter som laget et karakteristisk rutemønster. Dette håndlagete papirtapet var nesten alltid forsynt med karakteristiske vannmerker.

Helt opp til våre dager har produksjonen av håndverkmessig produsert klutepapir eksistert ved siden av den industrielle papirfabrikasjon. Av gode grunner har dette håndverk befunnet seg på vikende front, og bare vært anvendt til særlig viktige formål som f.eks. pair til pengesedler. Så lenge den håndverkmessige produksjon varte, representerte dette fagområde en viksomhet av dyptgripende karakter i vårt forhold til den almeneuropeiske utvikling. Så kan vi i neste omgang plassere boktrykkerhåndverket inn i vår sammenheng. Motsatt tilfellet ute i Europa taler vi her om en kronologisk overlapping, idet vi her i Norge hadde trykkeri før vi fikk papirmølle.

Klutepapiret som ble nyttet, kom som vi har vist, fra utlandet.

Papiret har fulgt oss fra fødesel til død. Et dokument kan avgjøre vår skjebne. Vi er alle gode eller mindre bra <<papirer>>. Våre aviser inntil 1880-årene var trykt på klutepapir, dette til glede for fåre biblioteker som skall oppvevare dem. Men det kunne aldri bli noe masseopplag med dette solide, men så kostbare materialet, håndverksmessig fremstillet.

Masseproduksjonen krevde en ny teknikk.

## Papiret som handelsvare

Et <<jeg>> krever alltid et <<du>>. Dette blir hevdet av filosofer, og tankegangen er såre enkel. Den som lever isolert, blir en barbar fordi han står utefor samkvem med folk. Kulturen krever kontakt, utveksling av ideer, kunnskap og varer. Dette er en nødvendighet. Vi kan derfor ikke tenke oss noe sivilisert samfunn uten konstallasjonen: Handel - Kommunikasjon - Kultur. Lar vi være å studere disse faktorer i sin sammenheng, fortsår vi lite av historien, enten vi tar for oss verdensutviklingen i sin helhet, eller et utsnitt som interesserer oss - og da i vårt tilfelle papirhandelen. Den er, som vi allerede har vist, nær forbundet med papirhåndverket. Handel og håndverk representerer historiens parhester, slik disse virksomheter igjen skapte behov for markeds plasser, kommunikasjoner og administrasjonssetrer. Handel med pair forandret hele samfunnsstrukturen. La oss nevne et aktuelt eksempel, med perspektiver bakover.

En nordmann ble av Utviklingshjelpen for noen år siden sendt til et fjernt område, der han hadde til oppgave å organisere en avansert fabrikk. Først måtte han skaffe seg papir til den medbrakte skrivemaskin, fargebånd, kulepenn og viskelär. Ingenting fantes på stedet. Selv de enkleste husgeråd som er å få kjøpt hvor som helst hos oss, manglet. Rådgiverne i utviklingshjelp oppdaget at man trengte en helt ny samfunnsbasis på bredt grunnlag for overhodet å kunne oppnå noe i retning av enhøyere livsstandard. Dette er en omveltning som finner sted idag over store deler av verden. Hos oss skjedde den litt etter litt i en prosess over minst ett tusen år, ja, den har sine fötter ennå meget lenger tilbake. Under alle omstendigheter skjedde en av de store omveltninger da vi fikk et hendig skrivemateriale til disposisjon. Höymiddelalderen, dvs. tolv- og trettenhundretallet, var preget av byenes vekst rundt om i Europa. I denne perioden finner vi for første gang et markert innslag av de typiske bynäringer, handel og håndverk. Handelen selv har nok aner meget lenger tilbake, med det er i höymideladeren våre kilder viser hvorledes vi tok opp forbindelser med England og Flandern. Ätten Bratt i Oslo drev sin virksomhet over hele NordEuropa, og grunnla blant annet en forretning i Rostock. Denne spilte en farlig stor rolle blant de hanseaterbyer som handlet i områdene ved Oslofjorden. Disse forbindelsene var ikke bare til gunst for nodmenene, idet de tyske kjøpmenn her som i Bergen, tiltvang seg privilegier. Tyskerne var neppe dyktigere enn de norske, hverken som forretningsmenn eller sjöfolk, med de var bedre organisert, og hadde solid polistisk støtte hjemmefra. Uansett kontakter var de impulser utenfra som förte med sig bruk og omsetning av papirprodukter.

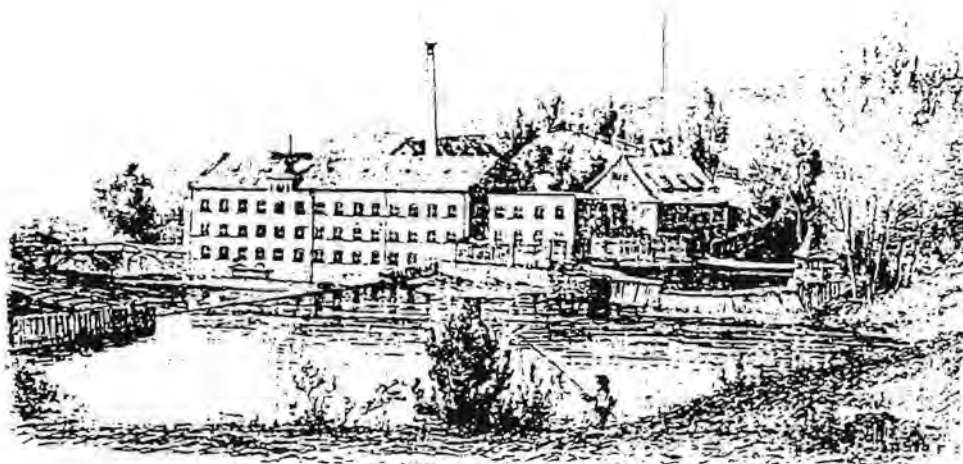
Papiret kom, som vi har vist, til å avløse bruk av pergament, med dette skjedde i begynnelsen langsomt, og først på 1500-tallet blir papir det mest vanlige skrivemateriale. Bare i särlige tilfelle som når det gjaldt skjöter og andre viktige dokumenter, fortsatte man med å bruke pergament.

Nå har pergament og papir langt fra de samme egenskaper. Skriften holder sige like godt på begge materialerm med den reservasjon at papiret må være ordentlig limt. Erfaringen viser også at de respektive materialer er godt holdbare når de oppbevares tört og skjemet mot lukt og forurensning.

Et dokument ble vanligvis ikke underskrevet med navn, simpelthen fordi selve skriveferdigheten manglet. Derimot hengte man sitt segl på dokumenter som tegn på ansvar overfor innholdet. Et pergamentdokument kunne bære mange vokssegl, men dette var papiret ikke istand til, selv om det etterhvert ble utviklet særlige papirsegl. Det mest berømte middelalderlige papirdokument, dronning Margretes unionsbrev fra Kalmar sommeren 1397, har vakt tvil hos historikerne, nettopp på grunn av papiret. Idag har vi bare rester igjen av dokumentert og dets segl. I 1425 ble det imidlertid bekreftet av et pergament-dokument som flere av de samme ledene menn satte segl på. Som den danske forsker Thelma Jexlev har påvist, var det i og for seg ikke noe i veien med et papirdokument, det avgjørende bestod i hvorvidt seglene kunne beholdes.

Papirforbruket kan fra først av deles i flere avdelinger, offentlig administrasjon, handelsfirmaer, privatpersoner og papir til trykkerier. For vårt lands vedkommende kan det være viktig å huske på at vi fra tidlig i papirhistorien hørte med til den danske konges rike som i 1500-årene omfattet det nåværende Danmark, Skåne, Halland og Blekinge, Gotland og en tid også Ösel. Norge omfattet også Färöene og Island, dvs det som var igjen av den nordatlantiske stormakt som vårt land faktisk var i senmiddelalderen. Hebridene, Hjalmland, dvs. Shetland, var gått tapt og forbindelsen til Grønland brutt da nordboerne døde ut. Endelig hørte hertugdømmet Slesvig, eller Sønderjylland, med til Danmark, videre var danskekongen hertug av Holstein som igjen hørte med til det tyske rike.

Gjennom krigene med Sverige gikk Halland, Blekinge, Gotland, og fra Norge Bohuslen, Jämtland og Härjedalen, tapt. Fremdeles var det et vidstrakt rike, før 1660 holdt sammen av konge og riksråd, etter 1660 av den enevelde kongemakt. Uansett trengtes det en sterk administrasjon, med regnskapsplikt og økende papirforbruk. De forskjellige papirsorter som ble levert, het Gemen papir, middelpapir, gråpapir, store pap, godt papir, blå papir, forgyldt papir og tecturpapir. Papiret hadde utenom det administrative felt et vidt forbruk, bl.a. til tegning av skipskonstruksjoner.



*Øvre Mølle eller Bentse Brug i 1850-årene.*

Fortsättning følger i nästa nr. ..



# Pappersindustriarbetarnas fackliga organisering i södra Hälsingland.

Av Donald Johnson

Del 2 av 3.

## 3. Konjunkturläget inom pappersmasseindustrin

Pappersmasseindustrin var en expandernade industri och Sverige var bland de främsta pappersexporterande länderna i världen vid tiden för undersökningen. Exporten av pappermassa sjönk aldrig trots stilleståndet under storstrejken. Avgörande var att den kemiska massan expanderade mer än den mekaniska, samt att den kemiska massan svarade för mellan 70 och 80 procent av den totala exporten.

Export av pappermassa 1906 - 1910 (ton), efter Schiller, Storstrejken 1909, s, 126, tabell 10:

År	Mekanisk	Kemisk	Summa
1906	95 648	365 626	361 274
1907	116 490	339 352	455 842
1908	109 075	381 344	490 419
1909	103 243	387 458	490 701
1910	141 457	510 308	651 765

Vid en jämförelse av priserna mellan mekanisk och kemisk massa kan man se att de uppvisar motsatt utveckling, för den mekaniska massan stiger priserna mellan 1906 och 1909 för att sjunka 1910, medan för den kemiska massan prisutvecklingen är negativ under hela perioden 1906 - 1910.<sup>18</sup>

Pris på pappermassa, mekanisk och kemisk, 1906 - 1910, fr per ton, torr vikt (efter Schiller, s. 127, tabell 12):

År	Mekanisk	Kemisk
1906	63	128
1907	70	127
1908	74	122
1909	74	119
1910	67	118

Några exportsiffror för fabrikerna i Vansäter och Vallvik kan jag inte presentera, men däremot siffror över produktionsvolym och produktionsvärde. Från dessa siffror har sedan tonpriset framräknats, vilket visar en liknande negativ prisutveckling. I fabriken i Vallvik kom produktionen igång först 1909, varför det som jämförelsematerial har ringa värde. Året därpå låg tonpriset över Bergviks och nära industrin som helhet.<sup>19</sup>

Tillverkningsmängd, värde och pris/ton vid Vansäter och Vallvik 1906-1910 (För Vallvik start 1909) enligt Kommerskollegii näringsstatistik:

År	Mängd		Värde		Kr/ton	
	Vansäter	Vallvik	Vansäter	Vallvik	Vansäter	Vallvik
1906	25 510	-	3 163 240		124	
1907	27 702	-	3 462 800		125	
1908	29 623	-	3 584 322		121	
1909	23 407	9 196	2 626 360	1 000 000	112	108
1910	31 814	18 764	3 626 825	2 225 000	114	119
1911	32 082	18 375	3 625 304	2 125 000	113	116
1912	30 500	20 993	3 446 500	2 500 000	113	119
1913	31 745	20 769	3 650 675	2 600 000	115	125
1914	32 290	20387	3 676 862	2 500 000	114	123
1915	35 290	19 531	4 291 502	3 138 422	122	161

<sup>18</sup>Schiller, Bernt, Storstrejken 1909, ??? s, 1266 ff.

<sup>19</sup>Komerskollegii avdelning för näringsstatistik: primärmaterial från fabriker H Iaaa, Riksarkivet, Stockholm.

#### 4. De kritiska åren 1908 - 1909

##### Lockouthot 1908

Förspelet till storstrejken började 1908 i samband med de dåliga konjunkturen vid slutet av 1907. På grund av den tidens höga säsongarbetslöshet tilldrog det sig inte någon större uppmärksamhet bland arbetarna förrän året därpå. När de dåliga konjunkturen drabbade landet var inte arbetsgivarna sena att kräva lönesänkningar, vilket skapade oro bland arbetarna och strejker bröt ut. Under 1908 var antalet strejkande det högsta sedan storstrejksåret 1902.<sup>20</sup> De svåraste konflikterna var i Stockholm - en löne och arbetstidskonflikt mellan byggmästare anslutna till Centrala arbetsgivareföreningen och byggnadsarbetare - i Norrköpings hamn, i de norrländska hamnarna och vid sockerfabriken i Arlöv. I Norrköping var arbetarna rädda för att deras år 1890 bildade stuverikooperativ skulle konkurreras ut av de nybildade stuveribolaget. Den andra hamnkonflikten gällde införandet av § 23 i Svenska arbetsgivareföreningens stadgar att Arbetsgivaren äger rätt att leda och fördela arbetet, att fritt antaga och avskeda arbetare, samt att använda arbetare oavsett om de är organiserade eller ej.<sup>21</sup> Arbetarna, som tillerkänts företräde för organiserade arbetare och rätt för fackföreningen att fördela arbetet mellan de anslutna arbetarna, förkastade Norrlands stuveriförbunds utspel. Konflikten vid sockerfabriken i Arlöv var inte av någon principiell natur, utan gällde lönefrågor. Konflikten där utvidgades till sympatistrejker vid andra sockerbruk.<sup>22</sup>

Konflikten i Stockholm orsakades av att arbetarna krävde högre löner och kortare arbetstid. När parterna inte kunde komma till någon uppgörelse, beslutade Centrala arbetsgivareförbundet om lockout för mellersta Sverige från den 20 juni och för hela landet från den 4 juli. Utvidgningen blev sedan uppskjuten först till den 11 juli och sedan till den 20 juli. När lockouten bröt ut uttalade Svenska arbetsgivareföreningen sin sympati för Centrala arbetsgivareförbundet och de överlade gemensamt om utvidgningar. Svenska arbetsgivareföreningen beslöt om allmän lockout. Som skäl angavs hamnarbets- och sockerbrukskonflikten. Hamnarbetarkonflikten ansågs vara ett hot mot landets sjöfart och industri. Dessutom hade Grov- och fabriksindustriarbetarförbundet beslutat om bojkott av transportarbetarna blockerat gods, vilket skulle betyda att hela industrin var hotad.<sup>23</sup> För att inte stå utanför den enade arbetsgivarfronten hänvisade Verkstadsföreningen till två konflikter vid mekaniska verkstäder i Ystad och Arlöv, samt några icke namngivna verkstäder som förevändning för att utlysa om lockout från den 20 juli.<sup>24</sup>

Landsorganisationen kallade till extra representantskapsmöte den 21 juni med anledning av Centrala arbetsgivarförbundets lockoutbeslut. LO:s ordförande sade i sitt tal att Landssekretariatet var emot att slå tillbaka lockouten med storstrejk. Fyra förbund, Grov- och fabriksindustriarbetarförbundet, Transportarbetarförbundet, Gruvarbetarförbundet och Bleck- och plåtslageriförbundet var däremot för en storstrejk.<sup>25</sup> De flesta av de strejkande byggnadsarbetarna var organiserade i Grov- och fabriksindustriarbetarförbundet, som då var LO:s största förbund.

Efter att ha diskuterat de tre konflikterna var för sig beslutade LO att avvisa uppmaningen till storstrejk och söka en fredlig lösning. Från fackföreningar, arbetarkommuner och tillfälliga arbetarmöten strömmade det in sammanlagt 31 resolutioner med uppmaning om storstrejk, varav 18 st kom från transport-, grov- och byggnadsarbetare i de indragna förbunden.<sup>26</sup>

De båda fackföreningarna 210 i Vansäter och 251 i Vallvik tog upp storstrejksfrågan vid möten den 12 juli respektive 13 juli. Vid mötet i Vallvik uttrycktes meningar som att man borde slå ett slag för fosterlandet och klämma till med en storstrejk. En lång diskussion avslutades med en resolution, som den 16 juli var införd i Arbetarbladet i Gävle. Resolutionen, som i sin helhet var protokollförd, hade ändrats något antagligen för att bättre passa in i tidningen. Trots att vissa ändringar hade gjorts finns ingen protokollförd invändning mot

<sup>20</sup>Bäckström, K., *Arbetarrörelsen i Sverige*, 2. Surte 1973 s. 98.

<sup>21</sup>Ibidem s. 98.

<sup>22</sup>Ibidem s. 98.

<sup>23</sup>Schiller a.a. s.73ff.

<sup>24</sup>Ibidem s. 80.

<sup>25</sup> Bäckström a.a. s. 101.

<sup>26</sup>Schiller a.a. s. 83.

förfarandet. Den protokollförda resolutionen från Vallvik visar att förbundsstyrelsen hade medlemmarnas stöd. Den lyder:

Afdelningen .... uttalar härmed sin skarpaste protest öfver arbetsgivarnas hutlösa utmaning mot oss arbetare och våra organisationer med deras ständiga lockouthot och import af utländskt från storstädernas ruskiga hålor sammanrafsat slödder. Och inga medel hur lumpna som helst, lämnas obegagnade af våra kapitalister och deras målsmän måste vi begagna oss af våra vapen som vi förfogar öfver. Det vapnet är storstrejk. Vi kan ej längre med lugn åse hur en klick privatkapitalister långsamt utplundrar oss och hela nationen medan egna tidningar jemt och ständigt manar oss att vara lugna medan våra tyranner sakta men säkert åderlåter oss till sista blodsdroppen. vi fordrar därför att storstrejkshotet nu blir verklighet. Vi fordrar därför ock att landssekreterariatet sätter sig i förbindelse med alla fristående förbund att planera en effektiv storsträjk till den 20 juli. Därför genast till verket med att sammankalla en extra kongress. Utsugarna har sålt vind må de få skörd storm. Detta beslut är fattat af gamla beprövade arbetare efter en sansad överläggning.<sup>27</sup>

Även avdelningen i Vansäter beslöt vid mötet den 12 juli att avfatta en resolution och publicera den i Arbetarbladet i Gävle. Någon resolution blev dock inte protokollförd, men den allmänna meningen var att inte konflikten kunde lösas på fredlig väg och Arbetsgivarföreningens lockouthot kom att verkställas skulle arbetarna svara med storstrejk.<sup>28</sup> Den 16 juli var resolutionen införd i Arbetarbladet. Den var betydligt mjukare än den tidigare. För storsträjk har Vansäters fackförening uttalat sig på möte i söndags, dock under förutsättning att arbetsgivareorganisationerna fullfölja hotet om allmän lockout och sålunda vilja tvinga arbetarna till underkastelse. Samtidigt fattades en protest mot de mycket fosterländska arbetsgivarnas import av utländskt sträjkbrytar-slödder.<sup>29</sup>

Den 9 juli tillsattes en medlingskommission, som den 18 juli lade sitt sista förslag, vilket parterna hade att antaga eller förkasta. I lönefrågorna hade förslaget närmast sig arbetarna, medan det i rättsfrågor mer lutade åt arbetsgivarnas ståndpunkt.

Transportarbetareförbundet höll kongress samtidigt med LO:s representantskaps krismöte och dess mål var att få Transportarbetareförbundet att antag §23 i hamnarna. Medlingsförslaget avslogs efter omröstning av kongressen och vid en senare röstades medlingsförslaget igenom.<sup>30</sup>

Även arbetsgivarna godtog medlingsförslaget efter vissa jämkningar som också LO kunde godkänna. Arbetsgivarna var ändå inte nöjda med det sätt på vilket förlikningsmannen gått tillväga. Arbetsgivarnas representanter hade känslan av att ha blivit överkörda av förlikningsmannen genom alltför snabba beslut.<sup>31</sup> En storkonflikt var avvärjd för denna gång.

### Lockout och storstrejk 1909

Sommaren 1909 var läget relativt lugnt på arbetsmarknaden med endast ett fåtal konflikter. Arbetsgivarnas taktik från mitten av 1908 till mitten av 1909 var att hota med lockout vid varje smärre konflikt. LO-ledningen, som var rädd för storlockout, kände sig tvingad att för arbetsfreden hålla igen sina styrkor.<sup>32</sup>

Vid mitten av 1909 var det framför allt fyra arbetskonflikter där ingen uppgörelse hade nåtts som blev anledning till Arbetsgivarnas storlockout. En av dem var konflikten vid Skutskärs pappersmassefabriker, vilken var den direkta orsaken till lockouten vid fabrikerna bl.a. i Vansäter och Vallvik.

<sup>27</sup> Avdelning 251 i Vallvik, protokoll 13 juli 1908 §8 Folkrorelsearkivet i Gävle (F.a.G).

<sup>28</sup> Avdelning 210 i Vansäter, protokoll 12 juli 1908 §4 F.a.G..

<sup>29</sup> Arbetarbladet 16 juli 1908.

<sup>30</sup> Bäckström a.a. s. 101 ff.

<sup>31</sup> Schiller a.a. s. 98.

<sup>32</sup> Casparsson, R., LO under fem årtionden. Stockholm 1947, s. 300 ff.

Många frågor framför allt om arbetstiden var i Skutskär olösta sedan 1908, när den lokal löneförhandlingarna påbörjades 1909. Bolaget krävde en lönesänkning med 10 procent med motiveringen att arbetstiden hade förkortats genom övergången till 8-timmarsskift och genom att lönerna, som utgick i förhållande till produktionens storlek, hade växt. Arbetarna förslög då 5 procents lönesänkning, ett förslag som bolaget inte accepterade. På grund av permitteringar, orsakad av produktionsminskning, ändrade arbetarna sitt lönebud och krävde 5 procents löneförhöjning. bolaget kom då med ett eget bud. På grund av hårdare torkning av massan med en viktnedgång som följd, var bolagets förslag om lönesänkning på 10 procent vid sulfittfabriken och 5 procent vid sulfatfabriken. I det läget kom arbetarna med ett ultimatum; endast lönesänkning vid sulfittfabriken och med 5 procent - annars strejk. Arbetsgivarna kom då med sitt sista förslag som skulle innebära bibehållen lön med ökad arbetstakt och det kunde arbetarna inte acceptera. Den 1 juni började 420 arbetare strejka.<sup>33</sup>

Vid förhandlingar mellan Arbetsgivareföreningar och Pappersmasseförbundet diskuterades om lockout för hela pappersmassaindustrin, men först skulle Sågverksförbundet kontaktas. Sågverksförbundet var dock emot en lockout inom sågverksindustrin. Pappersmasseförbundet och Sågverksindustriarbetareförbundet, i vilka arbetarna var organiserade, återupptog då förhandlingarna. Dessa strandade emellertid, främst på frågan om ackordslönen.<sup>34</sup>

Arbetsgivarna ställde sig nu helt kallsinniga till förhandlingar med någon förlikningsman och Pappersmasseförbundet begärde att Arbetsgivareföreningen skulle taga ställning tillförbundets förslag om lockout. Den 26 juni klubbades förslaget om lockout igenom den 28 juni fick Sågverksindustriarbetareförbundet och Grov- och fabriksarbetareförbundet besked om att 2 100 respektive 7 400 arbetare, från och med den 8 juli var utestängda från sina arbetsplatser. När Grov- och fabriksarbetareförbundets anslutna arbetare vid pappersmassefabrikerna blev lockoutade lade flottarna ned arbetet då de också var organiserade i det förbundet. Pappersmasseförbundet försökte då med hjälp av strejkbrytare och polisbevakning fortsätta flottningsarbetet och begärde hos Arbetsgivareföreningen om en utvidgning av lockouten.<sup>35</sup>

Sammanlagt var genom strejk omkring 2 500 arbetare indragna i konflikten och omkring 12 700 arbetare avstängda från sina arbetsplatser genom lockout.<sup>36</sup> Den 14 juli beslutade Arbetsgivareföreningen om lockout för omkring 80 000 arbetare att gälla från och med 2 augusti, senare skulle alla arbetare inom industriföretag anslutna till Arbetsgivareföreningen lockoutas. På det svarade Landsorganisationen med strejk från den 4 augusti om inte tvisterna var lösta. Den 4 augusti lade omkring 200 000 organiserade och omkring 100 000 organiserade ned arbetet.<sup>37</sup>

Efter en månad slutade storstrejken genom den sk rationella klyvningen, vilket innebar att arbetet återupptogs vid industrier där arbetsgivarna inte var organiserade i Arbetsgivareföreningen. Uppfattningen bland arbetarna var att ledningen vänt arbetarna ryggen och att det i själva verket var en kapitulationsförklaring. Många protester strömmade också in från organisationer över hela landet.<sup>38</sup>

Arbetsgivarna avkrävde arbetarna personliga förbindelser att gå ur och inte på något vis understödja Landsorganisationen. Det förekom också hot om att i annat fall vräka arbetarna från sina hem. Även inom borgerliga kretsar ansågs det vara ett angrepp på föreningsrätten.<sup>39</sup>

Strejker och lockouter avblåstes succesivt under hösten och vintern efter ingångna avtal eller där sådana inte kunde uppnås, ett avtalslöst tillstånd kom att råda. T.ex upphörde inte konflikten inom gruv- och järnindustrin formellt förrän den 1 december 1910.<sup>40</sup>

---

<sup>33</sup>Schiller a.a. s. 177ff.

<sup>34</sup>Ibidem s. 179f.

<sup>35</sup>Ibidem s.180ff.

<sup>36</sup>Casparsson a.a. s. 317ff.

<sup>37</sup>Bäckström a.a. s. 104.

<sup>38</sup>Casparsson a.a. s. 369ff.

<sup>39</sup>Ibid,s. 380ff.

<sup>40</sup>Ibidem s. 386.

## Lockout och storstrejk på basplanet

### Avdelning 210 i Vansäter

1909 började dåligt för avdelningen i Vansäter. I februari hade den nya styrelsen upptäckt felaktigheter i räkenskaper för 1908. När den nya styrelsen tillsattes erhöll den tidigare styrelsen ansvarsfrihet. Vid möte den 14 februari väcktes förslag att upphäva detta beslut, vilket den tidigare styrelsens ordförande reserverade sig emot. Revisorerna erkände också att de inte kontrollerat matrikeln och anförde som förmildrande omständighet, att de hade så stort förtroende för kassören. Nya revisorer valdes att gå igenom 1908 års kassa.<sup>41</sup> Den tidigare ordföranden blev också hårt kritiserad och påstods att han spelat oskyldig, när frågan om felaktigheterna i räkenskaper upptäcktes. En tidigare revisor trädde dock till hans försvar och hävdade att den f.d. ordföranden hade uppmanat revisorerna att kontrollera matriklarna.<sup>42</sup>

Vid ett senare möte hävdade den f.d. ordföranden att det tidigare fattade beslutet om ansvarsfrihet inte kan upphävas såvida det inte handlar om egendoms avträdande till konkurs. Samtidigt ansåg han att det var märkligt att en medlem i den tidigare styrelsen och som omvalts, kunde väcka en fråga om upphävande av ansvarsfrihet och att det inte var rätt att han granskade förra årets räkenskaper. En hetsig debatt uppstod där det även förekom rena personangrepp.<sup>43</sup>

Den 28 mars lämnade revisorerna sin rapport, som visade en skillnad mellan tidigare och senare räkningen på 363,45 kr. 1908 års styrelse fick i uppdrag att uppsöka kassören för 1908 och avkräva honom svar på frågan varför det fattades pengar. Om det möjligtvis skett en utbetalning som inte registrerats.<sup>44</sup>

En medlem uttalade vid ett möte sin protest över att vissa personer inom föreningen redogjorde för sina hustrur om vad som avhandlats på mötena. . . ”flere talare framhöll de bästa egenskaperna hos sina äktahälftar, men ett genomgående drg hos alla var ändå att någon garanti ej fanns hos dem att en god kaffetår hos en väninna kunde loss tungornas band, så att de mot tysthetslöfte erhållna nyheterna kunde spridas helt hastigt.”<sup>45</sup>

Den f.d. kassören erkände att han tagit pengar tillhörande avdelningen och fritog samtidigt f.d. ordföranden från allt ansvar. Två talare uttryckte sin misstro mot f.d. ordföranden och ansåg att på det sätt han hade uttryckt sig vid mötena visste han mer om räkenskaperna än han ville erkänna.

F.d. ordföranden fick vid ett möte till angrepp mot sekreteraren som betecknades som partisk vilket också lyser igenom i protokollen. Vid samma möte refererades ett uttalande han gjort om avdelningens styrelse, att han nog skulle komma ihåg den, men att det inte skulle komma ut förrän han flyttat från orten. På mötet försvarade han sig och sade att han inte menat så mycket med det. Styrelsemedlemmarna fordrade då bevis på att de på något vis hade handlat felaktigt och om så var fallet var de beredda att avgå. Men då inga bevis framkom om några felaktigheter satt styrelsen kvar.<sup>46</sup>

Räkenskapsaffären hade nu upptagit mycket av avdelningens arbete och efter de många personangreppen var situationen kritisk. F.d. ordföranden hade tydligen varit mycket ensam och fått taga emot hårda ord, men heller inte själv vilat på hanen. Den 25 april började det ge utslag. Föreningens sekretare begärde entledigade från sin post som sekretare och därmed som ledamot i styrelsen. Som skäl angav han det motbjudande i att arbeta för en sak, som så få visat intresse för. Han tillade att endast var en tidsfråga innan han också utträdde ur avdelningen. Nästa dråpslag kom strax efter, då en annan person återtog ett yttranden han fällt mot f.d. ordförande; inte inför risken att bli dragen inför domstol, utan för föreningens bästa, som han inte ville ha indragen i en domstolsprocess. Samtidigt upplyste han att det var hans sista möte och utträdde därmed ur avdelningen. I detta sammanhang uppstod en diskussion mellan å ena sidan f.d. ordföranden och å andra sidan två andra medlemmar. En tredje talare ansåg att de gick för hårt åt f.d. ordföranden och på det svarade en av dem om det var mot honom kritiken var riktad, var det sista gången han bytte ord med f.d. ordföranden i en

<sup>41</sup>Avdelning 210 i Vansäter: protokoll 14 febr §5 F.a.G.

<sup>42</sup>Ibidem 28 februari 1909 §5 F.a.G.

<sup>43</sup>Ibidem 14 mars 1909 §9 F.a.G.

<sup>44</sup>Ibidem 28 mars 1909 §5 F.a.G.

<sup>45</sup>Ibidem 6 april 1901 §3 F.a.G.

<sup>46</sup>Ibidem 9 april 1909 §§6, 11 F.a.G.

Tredje och sista delen kommer i nästa nr.

Tab. 3. Jämförelse mellan antal medlemmar enligt protokoll och kontingentmatriklar för avd. 241 i Vallvik 1911-1914.

	1911		1912		1913		1914	
	1	2	1	2	1	2	1	2
Jan	91	106	132	136	143	144	174	153
Febr	98	115	138	141	142	145		
Mars	116	122	139	145	142	145		
April	120	127	149	153	155	146		
Maj	120	130	154	151	155	152		
Juni	129	127	156	156	156	154		
Juli	130	132	156	152	154	151		
Aug	-	141	156	154	165	164		
Sept	-	142	159	153	-	164		
Okt	-	140	157	151	-	172		
Nov	140	142	157	151	-	172		
Dec	131	130	153	144	-	171		

Anm. 1) protokollsböcker  
2) kontingentmatriklar

Källa: Avd 241 i Vallvik - Protokollsböcker  
Kontingentmatriklar (Folkrörelsearkivet, Gävle)

Tab. 4. Jämförelse mellan kontingentmatrikel för avdelning 210 i Vansäter och Grov- och fabriksarbetareförbundets kvartalsrapport till Landsorganisationen 1906-1909.

	1906		1907		1908		1909	
	1	2	1	2	1	2	1	2
Jan			230		194		162	
Febr			220	221	224		172	
Mars			248		224	212	177	
April			254		231		174	
Maj			243		238		174	
Juni			239	249	239	240	181	169
Juli			242		227		183	
Aug			234		200		60	
Sept	137		226	236	182	213	19	210
Okt	174		215		177		4	
Nov	211		188		160			
Dec	231		174	225	138	144		

Anm. 1) Matriklar

2) Kvartalsrapport

Källor: Avdelning 210 i Vansäter-matriklar (Folkrörelsearkivet, Gävle)  
Grov- och fabriksindustriarbetareförbundet: Kvartalsrapporter till Landsorganisationen (Fabriksarbetareförbundets arkiv, Stockholm)

Tab. 5. Jämförelse mellan Vallviks primärmaterial och förbundets kvartalsrapporter till Landsorganisationen 1907-1915

	1907		1908		1909		1910		1911		1912		1913		1914		1915	
	1	2	1	2	1	2	1	2	1	2	1	2	1	2	1	2	1	2
Jan	-	-	171	-	136	-	-	-	91	-	132	-	143	-	174	-	(153)	-
Febr	18	-	184	-	135	-	-	-	98	-	138	-	142	-	(157)	-	(153)	-
Mars	-	-	197	182	134	-	100	100	116	118	139	139	142	143	(157)	173	(155)	156
April	-	-	-	-	109	-	93	-	120	-	149	-	155	-	(157)	-	(155)	-
Maj	-	-	193	-	111	-	99	-	120	-	154	-	155	-	(170)	-	(154)	-
Juni	222	22	206	205	122	118	-	99	129	129	156	156	156	-	(166)	170	(156)	142
Juli	227	-	195	-	126	-	101	-	130	-	156	-	154	156	(163)		(157)	-
Aug	295	-	197	-	141	-	102	-	(141)	-	156	-	165	-	(160)	-	(157)	-
Sept	303	276	177	-	-	141	101	101	(142)	138	159	159	(164)	165	(161)	167	(158)	161
Okt	277	-	170	-	-	-	-	-	(140)	-	157	-	(172)	-	(162)	-	(156)	-
Nov	273	-	-	-	-	-	114	-	140	-	157	-	(172)	-	(161)	-	(155)	-
Dec	170	-	134	134	-	85	91	91	131	131	153	153	(171)	175	(157)	171	(154)	159

Anm. 1) Protokollsböcker (siffrorna inom parentes - inträdes- och kontingentmatriklar)

2) Förbundets kvartalsrapporter

Källor: Avd 251 i Vallvik -protokollsböcker och inträdes- och kontingentmatriklar (Folkrörelsearkivet, Gävle)  
Grov- och fabriksarbetareförbundet: Kvartalsrapporter till Landsorganisationen (Fabriksarbetareförbundets arkiv, Stockholm)

Tab. 8 b. Antal arbetare i Vallvik 1909-1915

	Över 18 år		Under 18 år		Summa	
	M	Kv	M	Kv	M	Kv
1909	113	2	25	2	138	4
1910	186	1	28	-	214	1
1911	199	-	19	-	218	-
1912	194	-	19	-	213	-
1913	153	-	18	-	171	-
1914	151	-	8	-	159	-
1915	157	-	8	-	165	-

Källa: Kommerskollegii avdelning för näringsstatistik primärmaterial från fabriker H I aa (Riksarkivet)

# Nordisk Pappershistorisk Tidskrift

## Innehållsförteckning

Rapport från NPH:s 16:e pappershistoriska konferens .....	sid 1
Henrik Boris 1913-1995.....	sid 4
Papir med Särpreg .....	sid 6
Om IPH från NPH:s konferens i Sundsvall.....	sid 10
Papirindustrien i Norge .....	sid 11
Pappersindustriarbetarnas fackliga organisering i södra Hälsingland Del.2..	sid 15