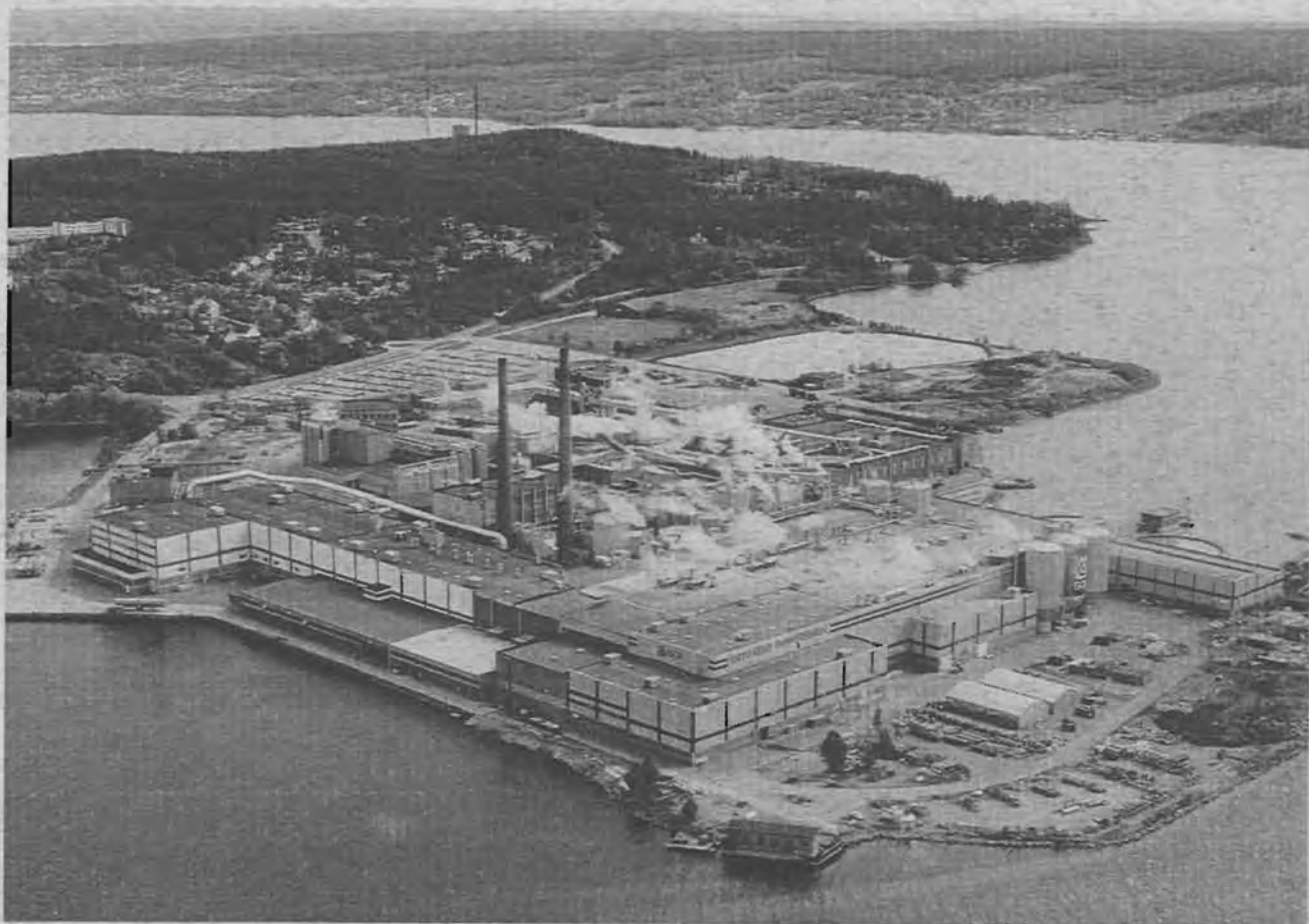


Nordisk

4/94

Pappershistorisk Tidskrift

Utgiven av Föreningen Nordiska Pappershistoriker



Rapport från IPH:s kongress 1994

Paper Publications society läggs ned

Protokoll från NPH:s årsstämma 1994

Inbjudan till NPH:s konferens 1995

Nordisk Pappershistorisk Tidskrift

Årgång 22, 1994 nr 4

Utgiven av Föreningen Nordiska Pappershistoriker
utkommer med 4 nummer per år.

Redaktör: Ulrika Hådén

Strandsvedjan Gästa 7373

860 20 NJURUNDA

Tfn: 010 - 216 06 74

060 - 322 60

Ansvarig utgivare: Sanny Holm

Frejgatan 36, 113 26 STOCKHOLM

Tfn: 08 736 11 34 dagtid, 08 33 27 90 kvällstid

Tidigare årgångar av tidskriften kan
erhållas från ordförande Sanny Holm

För medlemsärenden kontakta

kassören Per Nordenson

Fridebergsvägen 20, 151 48 SÖDERTÄLJE

Postgirokonto 85 60 71-6

ISSN 0348-9531

Är Du intresserad av handgjort papper eller av pappershistoria?

Gå då med i Föreningen Nordiska Pappershistoriker. Föreningen har som ändamål att i Norden främja intresset för pappershistoria.

Det sker genom att föreningen uppmuntrar och stimulerar till forskning och dokumentation av kunskaper kring bl a råvaror och tillverkningsätt, redskapen, pappersmaskarna, brukshistoria och bruksmiljö, den färdiga produkten och dess användning, distribution av de färdiga produkterna, vattenmärken och datering med hjälp av pappersegenskaper, papperskonservering och konstnärligt bruk av papper.

Betala in medlemsavgiften på postgirokonto 85 60 71-6. Enskilda medlemmar Kr/FIM 150.-, institutioner Kr/FIM 250.- och Aktieföretag Kr/FIM 400.-. Glöm inte att skriva avsändare på talongen!

Du får tidskriften 4 gånger/år och blir berättigad att delta i föreningsmöten varje år.

Välkommen som medlem!

Omslagets fotografi visar Ortvikens pappersbruk i Sundsvall. NPH:s medlemmar kommer att besöka industrin i samband med årets konferens i Sverige. Bildarkiv: SCA Graphic Sundsvall AB

Omslagets tredje sida visar Merlo slott, SCA:s centralarkiv, där NPH:s årsmöte 1995 kommer att äga rum.

Redaktören har ordet

För tre år sedan blev jag tillfrågad om jag ville ta över redaktörskapet för Nordisk Pappershistorisk Tidsskrift. Jag svarade ja med viss tvekan, för naturligtvis är ett sådant uppdrag förenat med mycken tid och mycket arbete. Och tid är man ju inte beskaffad med som glesbygdsboende med långa resor, heltidsarbetande med tre barn, samt ett engagemang i flera andra föreningar.

Men det har varit roligt att vara redaktör. T ex att vittja brevlådan kan vara mycket spännande ibland. Pappersintresserade skriver oftast på handformat papper, som det är en ren fröjd att klämma och känna på och rikta mot ljuset för att kontrollera om det finns något vattenmärke. (Man blir ju litet miljöskadad).

Andra saker har varit mindre roliga. Ibland när mina ambitioner inte har sammanfallit med tryckeriets eller när jag upptäckt förargliga stavfel i texten. Eller när jag inte har haft tillräckligt många artiklar att publicera utan fått skriva egna. Men det svåraste har hela tiden varit att hinna göra tidningen klar i tid. Det har jag oftast inte lyckats med och det beklagar jag mycket. Jag hoppas att det är något som den nya redaktören lyckas med.

Jag vill tacka alla artikelskrivare som bidragit under dessa tre år och jag vill gärna fortsätta att läsa era alster i tidskriften. Till läsekretsen vill jag säga, tack för den här tiden. Samtidigt hälsar jag er välkomna till NPH:s konferens i Sundsvall den 22 och 23 maj 1995. Mer om detta i separat artikel.

Jag önskar min efterträdare redaktör Gunnel Hedeberg lycka till!

Artiklar skickas i fortsättningen till
Nordisk Pappershistorisk Tidsskrift
Redaktör Gunnel Hedeberg
Helmfeltsgatan 7
211 48 MALMÖ

Tfn 040 11 34 86

Vad släktforskning kan leda till

av Torsten Svensson

Hur slumpen kan visa sig ge bra information. Gården Gonarp Nr. 4 i Näsums socken i Skåne som tillhört en anfader övergick i en papperstillverkares ägo. Av lump blev det papper, som lärde män i Lund behövde.

De senaste åren har jag provat på att bedriva släktforskning med hjälp av mikrofilmade kyrkoarkivalier på biblioteken. Vid ett tillfälle då jag letade i husförhörslängder från slutet av 1700-talet i Näsums socken träffade jag folk med titlar som fabrikör, pappersmakare och gesäller. Detta väckte min nyfikenhet men det var svårt att veta var man skulle leta för att få fram mera fakta om var dessa personer var verksamma.

Av en slump fick jag höra ett föredrag av Mats Pettersson på en exkursion med föreningen Gamla Christianstad och genom ytterligare en slump kom han att prata om papperstillverkning i gamla tider och jag var ju inte sen med att be om mer information om papperstillverkning i Näsüm.

Nio pappersbruk

Enligt Mats Pettersson fanns det nio pappersbruk i Skåne vid den tiden och att det var Klippans pappersbruk som var den dominerande med över 100 arbetare och med ett produktionsvärde som var något större än alla de övriga tillsammans.

Bruket i Näsüm som låg på fastigheten Gonarp Nr 4 hade, exempelvis år 1831, 15 anställda och producerade följande kvaliteter och mängder.

Kvalitet	Antal ris	Värde Rd banco
Skrivpapper	711	2523
Tryckpapper	218	290
Karduspapper	314	263
Förhyding mm 15 lispund	29	
Totalt 1 243ris + 15 lispund, 3 105 riksdaler banco		

Ett lispund är ungefär 8,5 kg.

En Riksdaler banco kan antas vara värd 100 kr i dagens flytande valuta eftersom ett hemman på 1/4 dels mantal kostade 1 500 Rdr Bco och man fick betala mellan 8 och 10 Rdr Bco för en ko. Man kan då beräkna värdet av ett ark till ungefär 6 kr.

Råvaran var linnelump

Råvaran till pappersframställningen var linnelump som bearbetats i en holländare till en massa som därefter formas till ark. Denna tillverkning var helt hantverksmässig. Ytterligare en produktionsfaktor var nödvändig för papperstillverkningens lönsamhet och det var marknaden. Man var beroende av att det fanns gott om lärda människor och dessa fanns i huvudsak i Lund.

Följande personer har varit ägare till pappersbruket: Petter Lindgren 1796-1821, sonen Johan Anders Lindgren 1821-1851 och Peter Howard 1851-1869. Därefter ser det ut som om bruket lades ner.

Från Riksarkivet har jag köpt en kopia av privilegiebrevet, dvs. det brev som ger rätten att driva verksamheten, för pappersmästare Petter Lindgren. Detta är daterat 25/4 1796 och är sedan fördraget för Kongl Commerce Collegium den 26/7 samma år efter det att man hört sökande och Kongl Majt:s Befallningshavare.

Jag har även varit inne på Lantmäteriet i Kristianstad och fått tag på kopior av kartor från enskiftet som gjordes 6/10 1802 för fastigheterna i Gonarp, där nr 4 var pappersbrukets beteckning. Notera att enskiftet genomfördes flera år tidigare i Skåne än i övriga Sverige.

Pappersbruket låg vid Holjeån 800 m väster om korsningen mot Drögsperyd. Kvar på denna plats ligger boningshuset som enligt den nuvarande ägaren är från slutet av 1700-talet. Fallet, som finns på tomten, har sedan använts för att driva en kvarn och efter detta ett elkraftverk. Även detta är sedan en tid tillbaka nedlagt.

Artikeln har tidigare varit publicerad i personaltidningen Nymöllbladet.

Vi gratulerar!

Sven-Göran Wennerholm

årets stipendiat i

**Gösta Liljedahls stipendiefond för
pappershistorisk forskning.**

Motiveringen lyder: För hans tålmodiga och självupppoffrande arbete med att skapa Sveriges första pappersindustrimuseum.

Pappersbruksmuseet ligger i Frövifors

Välkommen till NPH:s konferens i Sundsvall

I vår nordiska förening har turen kommit till Sverige att få hälsa medlemmarna välkomna. I år ska vi hålla till i Sundsvall. Känd inte bara för sin industri och dess historia, utan även för sin satsning på kultur.

Vi ska få smakprov på både det ena och det andra. Den 22 och 23 maj blir det, och om intresse finnes även den 24 maj.

Turistföreningens vandrarhem Gaffelbyn på Norra Berget blir vår stationeringsort. Ett billigt och ett bra boende. Dessutom får vi på köpet en strålande utsikt över staden och möjlighet att besöka Hantverksmuseet och Medelpads Fornminnesförenings alla gamla byggnader på Norra Berget. Ett friluftmuseum uppbyggt efter Skansenmodellen under 1900-talets första decennier.

Ankomst söndagkväll till vandrarhemmet, eller måndagmorgon. Buss går inte till vandrarhemmet. Ni som flyger kan boka flygtaxi och ni som åker tåg kan föhoppningsvist boka tågtaxi.



Program

Måndag 22 maj

kl 7.30 Frukost på vandrarhemmet

8.30 Avfärd med buss till Ortvikens pappersbruk.

9.00 Seminarium om papper och rundvandring i fabriken

12.00 Lunch i Bruksgården, SCA Paper är vår värd

13.00 Avfärd med buss genom industribygden med guidning

13.30 Besök på Merlo slott, SCA:s Centralarkiv med rundvandring .

15.00 Årsmöte på Merlo slott

16.00 Avfärd mot Norra Berget

20.00 Festmiddag i Restaurang Grankotten på Norra Berget

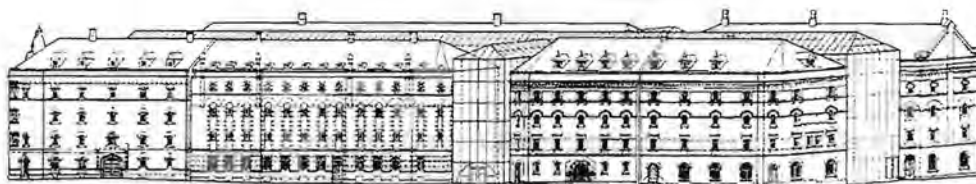


Tisdag 23 maj

kl 7.30 Frukost på vandrarhemmet

8.30 Promenad eller buss till staden

9.00 Besök på Medelpadsarkiv - ett lokalthistoriskt arkiv
och därefter tittar vi på hela Kulturmagasinet



11.00 Stadsvandring

11.30 Lunch

13.00 Föreläsningar av Nanina Loken och Gunnar

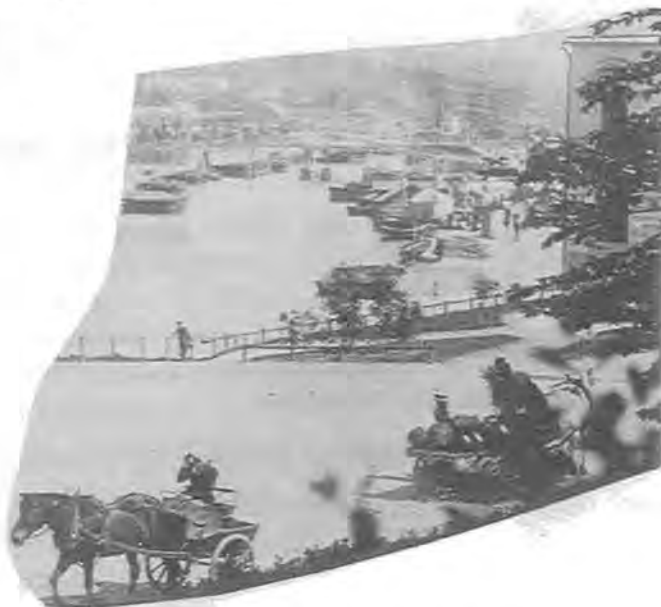
Christie Wasberg i konferenslokal i Svartvik

Svartviks Industriminnen tittar vi på under eftermiddagen

I samband med besöket i Svartvik har medlemmar i NPH möjlighet
att ställa ut sina alster. Kontakta Sanny Holm om Du är intresserad.

Här är den officiella delen av av konferensen slut. Men det finns möjligheter till fortsättning.

18.00 Middag i någon trevlig restaurang på stan för de som inte åkt hem



Onsdag 24 maj

kl 7.30 Frukost på vandrarhemmet

8.30 Avfärd till Ånge och Lantmäteriets Kartvårdscentral, där vi också äter lunch

Under hemfärden kan vi passa på att göra konstnärsbesök i trakten om intresse finns.

Reservation göres för ev ändringar i programmet.

Anmälningar kan göras till

Ulrika Hådén,

Strandsvedjan, Gästa 7373,

860 20 NJURUNDA

Tfn 060 322 60 eller 010 216 06 74

Absolut sista anmälningdag är 7 maj.

Mer information i nästa nummer av tidningen som kommer ut i mars månad.

ANMÄLNINGSBLANKETT

Glöm inte att anmäla Dig senast den 7 maj till
Ulrika Håden,
Strandsvedjan, Gästa 7373,
860 20 NJURUNDA.
Tfn 060 322 60 eller 010 216 06 74.
Fax 060 322 60, ring innan du faxar.

Namn

Adress

Postadress

Tfn

Ankomstdag och tidpunkt

Färdsätt

Avgångsdag och tidpunkt

Deltagande i festmåltid den 22 maj. Ja / Nej

Deltagande i middag på stan den 23 maj. Ja / Nej

Deltagande i utflykt till Ånge den 24 maj. Ja / Nej

Dubbel eller enkelrum på vandrarhemmet

Övrigt information

Paper Publications Society läggs ned

Av Jan Olof Rudén

PPS, som utgivit de tjocka Monumentabanden alltsedan 1950 har just utkommit med band 15, nämligen *Likhachev's watermarks* (Amsterdam 1994). Detta markerar också slutet på sällskapets utgivning av avbildningar av vattenmärken i samlingar hopbrakta av filigranologins pionjärer.

Att det ändå blev 15 rikt utstyrda volymer av något som riktar sig till en liten krets avnämare har vi att tacka en envis (och egensinnig) brittisk medborgare, född i fransktalande Belgien och mest hela livet bosatt i Hilversum, Holland, nämligen Émile Joseph Labarre. Om honom och sällskapet berättar dess hängivna biträdande redaktör Bé van Ginneken-van de Kastelee, som vi i NPH har glädjen att ha som medlem. Hon gör det i inledningen till monumentabandet 15. Ett särtryck därav har publicerats i 150 exemplar.

Labarre led sedan barndomen av en sjukdom som angrep benstommen och låg långa tider på sjukhus. Eftersom han var klen fick han gå i den skola som låg närmast - och det var en flickskola. Familjen hade då flyttat till England från Belgien. Redan tidigt slog sig Labarre på språk och undervisning i språk och översättning blev sedermera hans levebröd. 1906 utnämndes han till brittisk vicekonsul i Holland. Konsul var då W A Churchill, som hade till hobby att samla på avritningar av vattenmärken. Det var genom honom som Labarre blev "fast" för ämnet.

När Labarre sedermera som försäljare av finpapper efter första världskriget på sina resor runt om i världen lade märke till att termer inom pappershandel och papperstillverkning inte var identiska eller kongruenta från ett land till ett annat så ville "språkmannen" inom honom bringa reda i detta. Därför satte han gång det projekt som kom att år 1937 publiceras som *Dictionary of papermaking terms* med termer på fem språk.

På sina resor kom han ända till Kina och förde med sig hem spelet Mah Jong som han introducerade i Europa. För detta blev han rättsinnehavare i Holland och andra länder.

Under andra världskriget internerades Labarre av tyskarna nära tysk-polska gränsen men kunde där fortsätta att studera papperslitteratur som hans fru skickade till honom. Under denna tid utformades en plan att publicera arbeten som rörde pappershistoria när kriget väl var över. Med hjälp av en likadledes internerad munk utformades benämningen på den serie volymer Labarre hade tänkt sig, nämligen *Monumenta chartae papyraceae historiam illustrantia* eller Samling av arbeten och dokument som belyser papperets historia.

Efter fyra års fängenskap återbördades Labarre till England (han var ju engelsk medborgare). Där kom han i kontakt med Edward Heawood, som var pensionerad bibliotekarie och hade en stor samling avritningar av vattenmärken i kartor. Detta skulle bli innehållet i det första monumentabandet, som dock publicerades först år 1950. Dessförinnan hade Labarre bildat Paper Publications Society och ännu tidigare hade han försäkrat sig om att dess exklusiva publikationer skulle finna avsättning hos bibliotek och andra.

1952 utkom Labarres reviderade *Dictionary and Encyclopaedia of Paper and Paper-making Terms* på det ansedda förlaget Swets & Zeitlinger. Nu hade även svenska och spanska termer infogats bl.a. tack vare Edo G Loeber, som några äldre NPH-medlemmar har lärt känna. Loeber var den som efter Labarres död utgav ett supplement (år 1967) till hans Dictionary - ett arbete vars förberedelser ju ledde till att Föreningen Nordiska Pappershistoriker bildades (se härtill NPH-Nytt 6 (1978):3, 2).

Efter det första bandet i Monumentaserien följde i jämn ström, varje eller vartannat år en monumentavolymer ända fram till Labarres döds-

år 1965. Därefter övertog prof John Simmons i Oxford det oavlönade arbetet som chefredaktör (Labarre hade själv aldrig tjänat ett öre på utgåvorna). Simmons, med lika grundliga språkkunskaper som Labarre var särskilt lämpad som redaktör för de ryska volymerna *Tromonin' s watermark album* (1965) och *Likhachev' s watermarks*, volym 15 och slutsten i serien (1994).

Beträffande Norden fanns en stark önskan från PPSs sida att täcka in området - andra delar av Europa var mer eller mindre behandlade redan. PPS ville rymma Norge+Danmark i en volym och Sverige+Finland i en annan. Jag minns hur Bé van Ginneken och Edo Loeber vid vårt tredje medlemsmöte, det i Markaryd 1973 talade om produktionsplanering och deadline för manuskripten. Till skillnad från de övriga monumentavolymerna var det i detta fall inte fråga om publicering av färdiga samlingar av avritningar och tillhörande dateringar och bruksbeskrivningar. Det var i hög grad grundforskning som behövdes. Dessutom var det ju en tillkommande svårighet att samordna två länders material inom samma pärm. Därför gick det som det gick. Volymen Norge+Danmark utkom 1978. Haakon Fiskaas forskning om Norges pappersproduktion hade han tidigare utgivit på norska på annat förlag men översattes nu för monumentabandet. Ove K Nordstrands bidrag om Danmark upprepade i stor utsträckning kaptejn Lassens *Danske og Norske Historiske Vannmaerker* från 1922 därför att det blev så bråttom. Finland och Sverige kom aldrig med i monumentaserien. Det stod redan i Markaryd klart att det saknades grundforskning om Sverige, som f.ö. hade flera handpappersbruk än alla andra nordiska länder tillsammans. Eftersom det då inte heller fanns anledning att forcera arbetet med de finska pappersbruken så fortsatte Kurt K Karlsson lugnt sina grundforskningar och kunde i sinom tid på annat förlag utge *Finlands handpappersbruk, vattenmärken, ägare och anställda*.

Förutom de ordinarie monumentabanden publicerade PPS även sex verk av vilka huvuddelen

har liknande inriktning som dessa band. Mest tacksam är man för omtrycket (med tillägg) av C M Briquets *Les filigranes* från år 1907 och för Edo Loebers rika vetande som han samlat i *Paper mould and mouldmaker* (1982) om pappersformar och deras tillverkning.

Om man vill formulera ett slutomdöme om monumentaseriens 15 volymer med deras avbildningar av vattenmärken så måste man beröra deras brist på vetenskaplighet. En icke-fackman på området kan förledas att tro att han kan använda de daterade avbildningar som återfinns i volymerna som hjälpmedel för att datera andra odaterade dokument, men det går ju inte alls. För det första är det osannolikt att man i monumentabanden finner ett identiskt vattenmärke. Och nästan-identitet har inget bevisvärde. Det är stört omöjligt att publicera lika många vattenmärken som det funnits pappersformer i världen. För det andra är det omöjligt att avgöra om identitet föreligger eftersom avritningarna "flyter fritt". Det saknas viktiga positionsbestämningar på arket.

Vad är det då för glädje med att publicera ett antal representanter för de otal vattenmärkesmotiv som förekommit under tidernas lopp? Ett är naturligtvis kulturhistoriskt: motivet visar hur människans föreställningsvärld förändras över tiden. Ett annat kan vara att visa papprets spridningsvägar, t.ex. till den kalla Nord om man genom Vm-motivet lyckas utläsa tillverkningsort eller -land.

Någon annan plan än att "rädda" gamla samlingar av Vm-avbildningar tycks dock inte ha föresvävat Labarre som inte egentligen tycks ha intresserat sig för just filigranologi. Det blev i stället män som Theo Gerardy, den exakte Vm-avbildaren och dateringsexperten eller som Gerhard Piccard i Stuttgart, den systematiska ordnaren av motivet i *Findbücher*, som kom att föra vetenskapen framåt.

När PPS nu lägger ned verksamheten så har man förvisso lämnat ett monument efter sig - men ett monument som redan var historiskt när det restes.

Pappersbruk förvandlat till konserthus

Det anrika Holmens bruk i Motala ström har dragits med i den förvandling till kulturcentrum som skett av industriområdet mitt i Norrköping. Den vattenkraft som på 1600-talet var förutsättning för anläggandet av ett pappersbruk byttes sedermera mot andra energikällor. Trots det blev pappersindustrin kvar på samma område till in på 1980-talet när strukturomvandlingen, som redan tidigare drabbat tekoindustrin, nu kom att omfatta även pappersindustrin.

Kvar blev byggnaderna. Holmens karakteristiska torn står ännu kvar som monument över pappersbruket men nu med nytt innehåll. Holmens maskinhall med massamagasinet ritat av samme arkitekt som Stockholms konserthus, nämligen Ivar Tengbom, har de senaste åren omvandlats till ett modernt konserthus och konferenscentrum kallat Louis de Geer efter 1600-talets brukspatron. Detta invigdes med pomp och ståt den 13 oktober 1994. Det är samma arkitektkontor som ligger bakom utformningen av den nya GöteborgsOperan som fick uppdraget att förvandla maskinhallen till konserthus och det kan man tydligt se. Synliga järnbalkar är bärande element och anknyter till industriarkitektur. Rent trä i golv och trappor vilar på järnbalkarna vilket ger ett luftigt intryck av foyeerna. Genom stora fönsterytor får man kontakt med miljön omkring, det uppdämda lugna vattnet och det forsande vattnet i Motala ström. Det gamla kokeriet har omvandlats till åttkantig och hög konsertsal. Man har närhet till scenen var man än sitter.

Norrköpings symfoniorkester, som sedan sin tillblivelse på 1910-talet hållit till i Hörsalen, som med åren blivit allt trängre allteftersom orkestern vuxit, är nu att lyckönska till ett mera ändamålsenligt och värdigare hem.

JOR

Internasjonale Papirhistoriska Kongress 1994

av Gunnar Christie Wasberg

Frankrike var vertskap denne gang. Kongressen ble holdt mellom 2. og 8. september 1994 på et gammelt slott i Annonay, 70 km utenfor LYON. Det drives nå som et feriehotell i et område med rike industrielle og ganske særleg papirhistoriske tradisjoner.

Deltagerne kom fra de fleste europeiske land samt USA og Canada. Medlemmene er ellers spredt over hele verden. Fra Norden var Danmark, Finland og Norge representert.

En av de viktigste saker var omorganisering av IPH med større vekt på nasjonal og regional styrerepresentasjon.

Det er lenge siden at papirhistorie ble drevet på hobbybasis. Her utføres nå seriøs forskning innen en lang rekke emner verden over og i faglig sterke lokalmiljøer. Dette krever en noe endret holdning av den internasjonale organisasjon som en stadig viktigere koordinerende faktor med særlig vekt på grunnforskning, informasjon og kontaktskapende virksomhet.

Vid valgene ble professor Peter Tschudin fra Sveits gjenvalgt som formann. Gunnar Christie Wasberg trakk seg som styremedlem etter å ha sittet i dette verv siden 1988. Som nytt styremedlem fra våre land ble valgt Hans Peder Pedersen fra Danmark.

Foredragene spente over store kunnskapsfelt, med konsentrasjon om selve hovedutviklingen i papirhistorien, fra China frem til aktuelle forhold. Her fortalte Anna Grethe Rischel om sin sammenlignende forskning i Hedinsamlingen i Stockholm og i den japanske samlingen i København. Blant annet har hun ved hjelp av sin metode klart å skille ut ekte, eldre papirer fra falsknerier.

Nils J Lindberg redegjorde for sine vannmerkestudier fra den første finske papirmølle, Tomasböle, 1667 - 1713, et lite kjent emne som han plasserte i en videre historisk sammenheng.

Disse innslag vakte begge betydelig interesse, og kan studeres i detaljer så snart den trykte utgave av forelesningene foreligger. Det var med stolthet vi kunne konstatere hvorledes nordiske forskere her hevder seg i rekken av de fremste spesialister innen et ekspanderende forskningsfelt.

Forøvrig bød kongressen på en lang rekke interessante ekskursions, til arkeologiske hulefunn hundretusener av år tilbake, så vel som til papirproduksjon i den senere tid. Deltagerne fikk endog komme tilværs i brødrene Montgolfier's luftballong fra 1783: Denne var faktisk et biprodukt levert av Frankrikes ledende firma i papirbransjen, Canson Montgolfier, i Annonay, stadig i virksomhet med kvalitetsprodukter.

Neste IPH-møte finner sted i Leipzig, 30 august til 5. september 1996.

Protokoll fört vid Föreningen
Nordiska Pappershistorikers
föreningsstämma i Silkeborg
den 16 juni 1994

§ 1 *Öppnande*

Föreningens ordförande Sanny Holm öppnade mötet och hälsade de närvarande välkomna till stämman.

§ 2 *Mötesordförande*

Till Föreningsstämmans ordförande valdes Sanny Holm och till sekreterare Per Nordenson.

§ 3 *Mötets utlysning*

Antecknades att mötet var behörigen utlyst.

§ 4 *Röstlängd*

De närvarande antecknades enligt bifogade deltagarförteckning, Bilaga 1, som vid behov skulle utgöra röstlängd.

§ 5 *Justering*

Att jämte ordföranden justera protokollet valdes Marie Brunner och Bo Rudin.

§ 6 *Förvaltningsberättelse*

Styrelsens förvaltningsberättelse för 1993, Bilaga 2, framlades.

Med anledning av underskottet beslöt årsmötet

- att* kommande årsmöten skall vara självfinansierande och helst ge överskott,
- att* söka reducera bankkostnaderna för medlemsavgifterna genom insättning på särskilda, landsvis utsedda uppborrdsmäns postgirokonton,
- att* inbjuda större skogsföretag till annonsering i tidningen,
- att* låta införa annonspriser i tidningen.

H P Pedersen åtog sig att pröva möjligheterna till utgivningsbidrag för tidningen.

Därefter redovisades revisorerens berättelse, Bilaga 3.

FÖRENINGEN NORDISKA PAPPERSHISTORIKER

§ 7 *Ang ansvarsfrihet*

Föreningsstämman beslöt

- att godkänna förvaltningsberättelsen för 1993
- att bevilja styrelsen ansvarsfrihet för det gångna årets förvaltning,
- att fastställa resultaträkningen för 1993 och balansräkningen per 1993 12 31.

§ 8 *Medlemsavgifter*

Efter diskussion beslöt Föreningsstämman

- att medlemsavgiften för 1995 skall vara:

Enskilda medlemmar	Kr 150:-,
Institutioner	Kr 250:-,
Aktiebolag	Kr 500:-.

Finland och Sverige betalar i SEK, Danmark i DKR och Norge i NOK.

§ 9 *Reseersättning*

Föreningsstämman beslöt

- att styrelseledamöter, som deltar i styrelsemöte, skall erhålla reseersättning för ett möte per år, enligt billigaste resesätt .

§ 10 *Val*

Föreningsstämman beslöt

- a) att antalet ledamöter i föreningens styrelse skall vara oförändrat fem jämte ordförande.
- b) att till ordförande på ett år välja Sanny Holm,
- c) att till ledamöter i föreningens styrelse på två år omvälja Per Nordenson och E Ytterborg,
- d) att till Ytterborgs personliga suppleant på två år välja Nanina Löken

Följande styrelseledamöter kvarstår till 1995 års stämma:

Birgitta af Forselles, Hans Peder Pedersen och Lars-Åke Skarp.

§ 11 *Revisorer*

Till revisorer omvaldes Dorrit Andersen och Claes Ekeroth.

§ 12 *Valnämnd*

Stämman beslöt

- a) att Valnämnden skall bestå av ordförande jämte två ledamöter,
- b) att till ordföranden i Valnämnden utse Gunnar Christie Wasberg,
- c) att till ledamöter i Valnämnden utse ~~Ase Jonsson~~ och Ulrika Håden.
Vagner Dybdal

§ 13 *Gösta Liljedahls fond*

Sanny Holm valdes till ordinarie ledamot av Gösta Liljedahls fond och Bo Rudin till suppleant i fondens styrelse,

Claes Ekeroth nyvaldes som revisorssuppleant i fonden.

FÖRENINGEN NORDISKA PAPPERSHISTORIKER

Skogsindustriernas Historiska Utskott

Till ordinarie ledamot av Skogsindustriernas Historiska Utskott omvaldes Sanny Holm.

§ 14 *Kommande Föreningsstämmor*

Nästa Föreningsstämma kommer att hållas den 22 - 23 maj 1995 i Sverige i trakten av Sundsvall.

Bertil Haslum, som tillsammans med Ulrika Hådén planerat för mötet, berättade om planerna, som bl a omfattar besök på Ortvikens Pappersbruk och rundtur i industrilandskapet, som för mer än 100 år sedan var, och alltjämt är, en central del av den svenska skogsindustrin.

Bertil och Ulrika arbetar vidare med utformning av programmet, som planeras föreläggas styrelsen under hösten. Därtill söker de sponsorer för att delvis finansiera mötet.

1996 års föreningsstämma hålles i Köpenhamn och under 1997 står Finland på förslag.

§ 17 *Övriga frågor*

Ordföranden informerade om att Ulrika Hådén efter tre år önskar frånträda uppdraget att vara redaktör för Nordisk Pappershistorisk Tidskrift. Styrelsen kommer under hösten att söka efterträdare.

Bertil Haslum föreslog att förteckning över nordiska pappersingenjörer skulle upprättas och dessa inbjudas som medlemmar i föreningen.

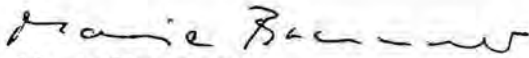
§ 16 *Avslutning*

Ordföranden tackade styrelsens ledamöter för gott samarbete och särskilt tidningens redaktör, Ulrika Hådén för arbetet med tidningen. Därefter avslutades stämman.

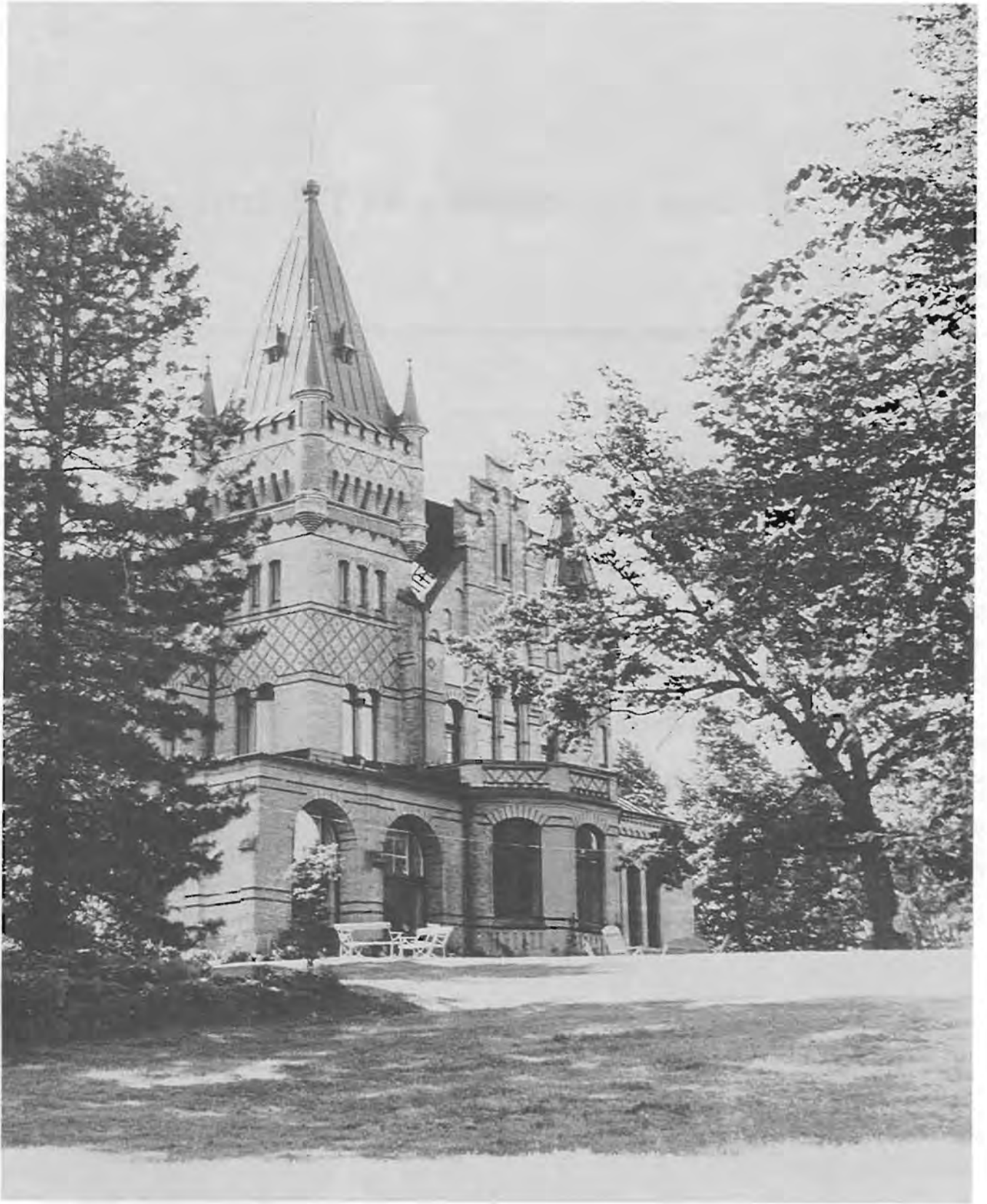
Vid protokollet:


Per Nordenson

Justeras:


Marie Brunner


Bo Rudin



Nordisk Pappershistorisk Tidskrift

*		
*	Redaktören har ordet.....sid	1
*		
*	Vad Släktforskning kan leda till.....sid	2
*		
*	Vi gratulerar.....sid	3
*		
*	Välkommen till NPH:s konferens.....sid	4
*		
*	Paper Publications Society läggs ned.....sid	8
*		
*	Pappersbruk förvandlat till konserthussid	10
*		
*	Internasjonale Papirhistoriska Kongress 1994	11
*		
*	Protokoll fört vid NPH:S föreningsstämma 1994	12
*		