

**Nordisk**

**2/92**

# **Pappershistorisk Tidskrift**

Utgiven av Föreningen Nordiska pappershistoriker



*Soltorkning av daphnepapper på Himalayas sluttningar i Nepal*

**Glömt hantverk i I-land - Industri i U-land**

**Fiskeby pappersbruk**

**Snushandlaren som blev brukspatron**

**Intervju med bruksidkaren Cles Erik Westberg**

**Nordisk Pappershistorisk Tidskrift.**

Årgång 20, 1992, nr 2

Utgiven av Föreningen Nordiska

Pappershistoriker,

utkommer med fyra nummer per år.

**Redaktör:** Ulrika Håden

Strandsvedjan

Gästa 7373

S-860 20 NJURUNDA

Tel 060 19 18 75

bst 060 321 73

Fax 060 17 04 01

**Ansvarig utgivare:**

Jan Olov Rudén

S:t Eriksgatan 130 C

S-113 43 STOCKHOLM

tel 08 33 83 69

Tidigare årgångar av tidskriften  
kan erhållas från ansvarige utgivaren

För medlemsärenden kontakta

**kassören** Per Nordensson

Fridebergsvägen 20

S-151 48 SÖDERTÄLJE

Postgirokonto 85 60 71-6

ISSN 0348-9531

**Är Du intresserad av handgjort papper eller av pappershistoria?**

**Gå då med i Föreningen Nordiska Pappershistoriker. Föreningen har som ändamål att i Norden främja intresset för pappershistoria.**

**Detta sker genom att Föreningen uppmantrar och stimulerar till forskning och dokumentation av kunskaper kring bl a råvaror och tillverkningsätt, redskapen, pappersmakarna, brukshistoria och bruksmiljö, den färdiga produkten och dess användning, distribution av de färdiga produkterna, vattenmärken och datering med hjälp av pappersegenskaper, papperskonservering och konstnärligt bruk av papper.**

**Betala in medlemsavgiften på pgkonto 85 60 71-6. Enskilda medlemmar SEK 125, Institutioner SEK 175 och Aktiebolag SEK 300. Glöm inte att skriva avsändare!**

## Redaktören har ordet

I detta nummer presenteras en handpapperstillverkning som pågår fortfarande och som är en betydelsefull industritillgång i tredje världen. I Indien, i Nepal och i Egypten tillverkas papper enligt urgamla metoder. Metoder som fortfarande fungerar tillfredsställande och som även ger kvinnor arbete. Även om det för en svensk eller nordbo förefaller olämligt att lösa barnomsorgen med att ta med sig barnen till arbetet.

Daphnepapperet, som det berättas om i Christinas artikel, och som tillverkas i Nepal är ett mycket tunt, men segt papper där barkfibrerna syns mycket tydligt. papperet rekommenderas. Det inspirerar till brevskrivning om man nu nämns skriva på det.

Gösta Lindström i Fröåsa som skrivit om snushandlaren i Strömsholm, efterlyser ordförklaringar av facknamn på verktyg och teknik. Vem känner sig manad att förklara följande ord:

- Cardus
- Brandspån
- Presspapp
- Mönsterpapp

Jag hoppas jag kan ge Gösta ett nöjaktigt svar i nästa nummer av NPH-tidningen som kommer ut i september, **manusstopp blir den 15 augusti. Välkommen med bidrag.**

Dessförinnan ska vi träffas i Esbo, på Hanaholmens kulturcentrum och åka runt och titta på gamla och nya bruk. Dessutom ska vi ha vårt sedvanliga årsmöte, där förhoppningsvist nya och spännande förslag på fortsatt verksamhet kommer att presenteras., har fått veta att 24 personer har anmält sig, men det kanske finns plats för fler.

Papper ligger i tiden, handgjort papper ändå mer, och eget handgjort papper är något alldeles extra att ta till, i en tid där det hantverksmässiga kunnandet blir något som enbart kan praktiseras som en sysselsättning på fritiden. Intresset för hantverket är mycket stort.

Många skolklasser och dagisgrupper har nu möjlighet att göra papper för hand, tack vare olika hembygdsföreningar, som t. ex. i Virserum. Vi har Tekniska Museet i Göteborg som har undervisning, Modo Museum i Örnsköldsvik likaså och även Riksställningars papperslåda finns som kan köpas in och användas i klassrummen. I Sundsvall kan vi låna sådana lådor från AV-media. Möjligheterna finns för både barn och vuxna att lära sig, att experimentera och göra papper på gammalt sätt.

Ni som realiserar era drömmar och har möjlighet att bygga upp verkstäder för att kunna tillverka papper på riktigt är verkligen avundsvärda. Kom även ihåg att vi är många som vill ta del av era erfarenheter. Skriv gärna om det !

**Väl mött i Esbo och trevlig sommar!**

*Ulrika Håden*

**Tack alla artikel-  
författare!**

## Fiskeby pappersbruk

**Pappers avd 51 Fiskeby firar 100 år, ur deras jubileumsskrift sasar vi en artikel om Fiskeby Bruks historia. En historia fylld av teknisk-produktions- och ägarförändringar. Något som delas av de flesta pappersbruk.**

I Fiskebytrakten har människor bott i flera tusen år. Det framgår av de hållristningar som finns bevarade. Exakt vad de sysslade med här är väl inte kartlagt, men av namnet att döma förekom en hel del fiske.

Fiskeby var också en plats där man tog sig över strömmen, innan ordentliga broar fanns. Detta kan vara en orsak till att Ringstaholms slott var beläget här, för att hålla kontroll över förbipasserande.

Kvarnverksamhet förekom också tidigt här. Då utnyttjades kraften i vattnet.

På 1500-talet tillhörde Fiskeby, Gustav Wasa som "arv och eget" varefter byn övergick i kronans ägo.

1628 började Luis de Geer arrendera gårdarna vid Fiskeby. Samma år byggde han den första industrin på platsen, en s.k. krutkammare för krutframställning.

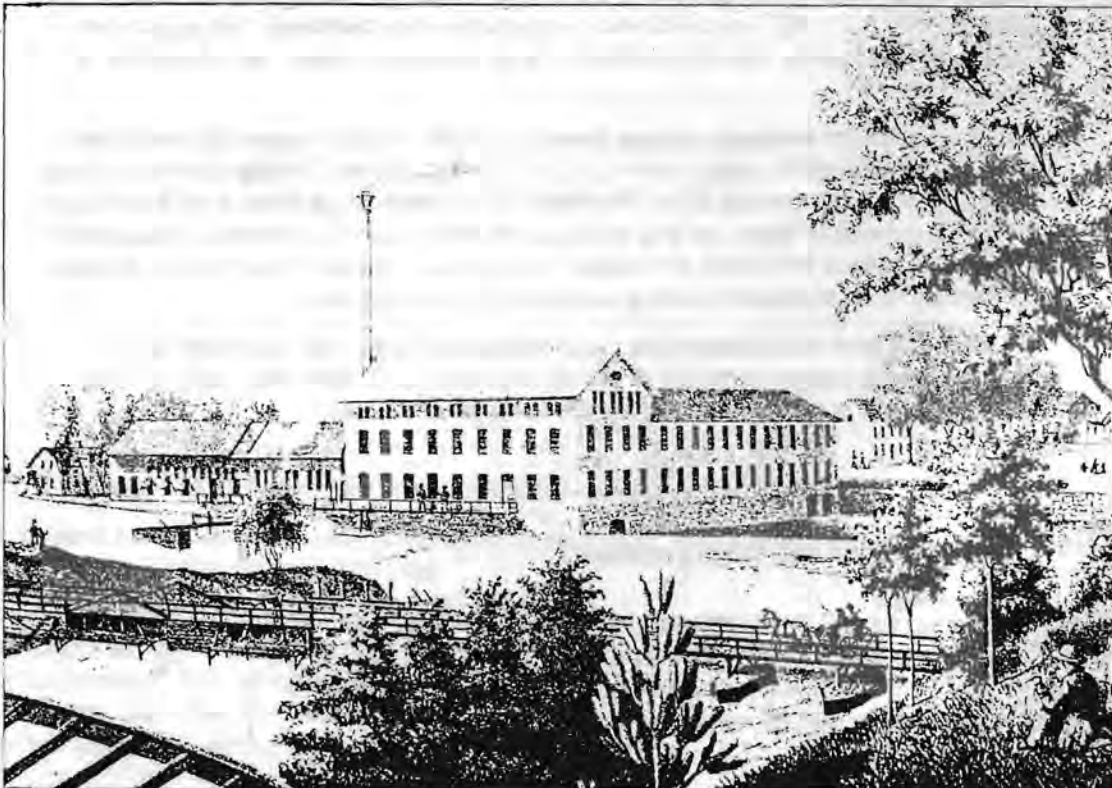
En sak som gjorde bygden intressant var att produkterna från bergshanteringen i Finspångstrakten, stångjärn och kanoner, fraktades till Norrköping över

sjöarna Dovern och Glan. Vid Fiskeby stoppades färden av forsarna och fick sedan företas på alandbaken Fiskeby blev då en viktig lastageplats för dessa transporter.

I början av 1630-talet började man tillverka papper här. Det officiella årtalet är visserligen 1637, men vattenmärken av Fiskebys typ förekom redan 1634. 1637 fick i alla fall Anders Mattson och Nils Månsson privilegiebrev av drottning Kristina föra tillverka papper vid Fiskebyholm som bruket kallade4s då.

1642 köpte Luis de Geer gårdarna vid fiskeby och 1648 överlät han dem och Finspångs Bruk till sin son Luis de Geer d y. 1649 kom även pappersbruket i de Geers ägo. Det förblev så till 1793 då Jean Jaques de Geer sålde det ill Anders Bergström, som arrenderat det sedan 1776. Handpappersbruket förblev i släkten Bergströms ägo till 1847 då änkefru Bergström-Österlind sålde det till ägarna av Finspångs styckebruk, grevarna och bröderna Adolf Fredrik och Carl August Gyldenstolpe.

Bruket arrenderades av vice häradshövdingen Gustaf Odelstjerna på Göstad gård i Vånga socken. Eftersom denne bodde ganska långt från Fiskeby så anställde han en pappersmästare vid anamn P P Blomqvist att sköta bruket. De hade då två anställda. Tillsammans



*Fiskeby pappersbruk år 1873, ur jubileumsskriften Fiskeby och facket 100 år, Arken nr 1/91*



med hustrur, barn och daglönare tjänstgjorde 1850, 15 personer vid pappersbruket.

Vid den tiden hade pappersmaskinerna gjort sitt intåg i Sverige och det blev svårt att få lönsamhet på ett handpappersbruk.

1851 beslutade därför Gyldenstolparna, tillsammans med sin nye kompanjon vid Finspångs Bruk, Carl Ekman, att lägga om produktionen för tillverkning av bresiljefärg. Den utvanns genom rivning och urlakning av det brasilianska bresiljeträdet.

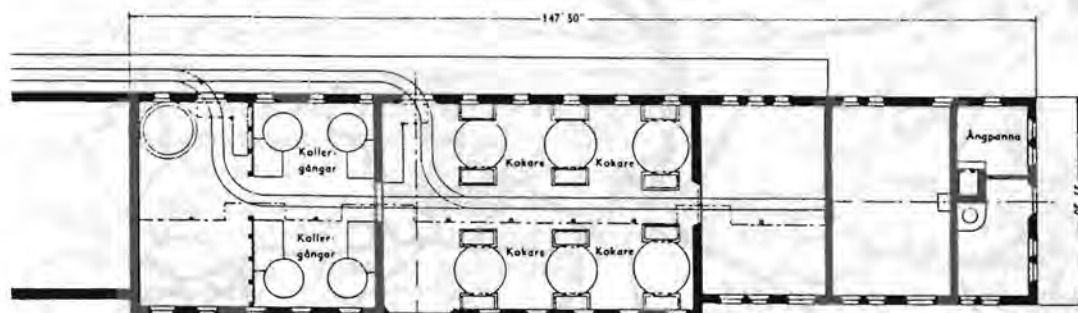
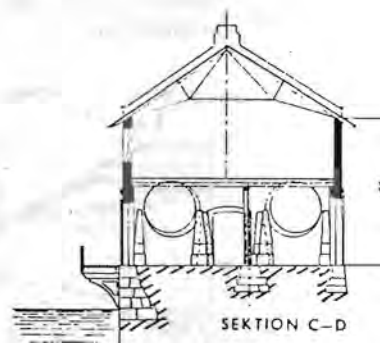
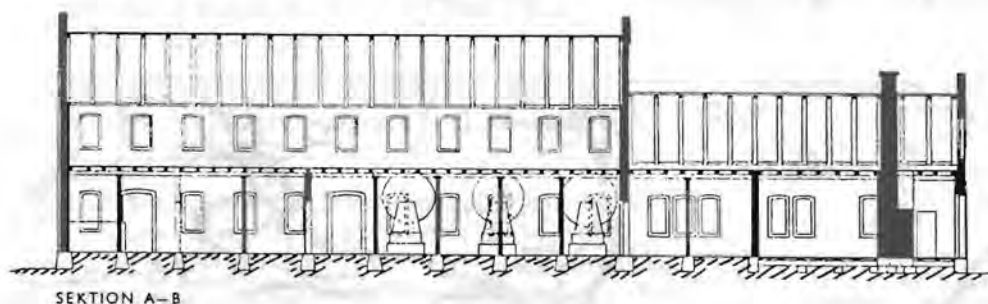
Den dåvarande pappersbruksbyggnaden, som var från 1818, byggdes om för ändamålet. Till bresiljeverket anställdes en bokhållare samt tre arbetskarlar. 1853 byggdes ett hus till. Verksamheten verkade lovande.

Vid 4-tiden på söndagsmorgonen den 20 maj 1855 inträffade dock katastrofen. Elden bröt sig lös i fabriken och spred sig till angränsande bryggeri och svinhus. Allt folk i Fiskeby, såväl vid bruket som vid gården och tegelbruket larmades. Även från Eneby kyrkby, Leonardsberg, och Borgs säteri kom folk för

att delta i släckningsarbetet. Man lyckades begränsa elden till de tre ovannämnda byggnaderna. Ersättning från brandförsäkringen utgick också, men av någon anledning byggdes inte bruket upp igen. En anledning kan vara att en ny epok i färgframställning börjat med anilin och stenkolstjära. 1858 hade Carl Ekman köpt både Finspångs och Fiskeby Bruk samt gård av Gyldenstolparna.

Vid den här tiden drogs Östra stambanan fram mellan Katrineholm och Nässjö. Den gamla huvudbyggnaden på Fiskeby Gård, och ett par bostadshus till, hyrdes ut till järnvägens byggnadsbolag till kontorslokaler och personalbostäder. 1872, då stambanedelen mellan Katrineholm och linköping var färdig upphörde arrendet.

Lördagen den 4 nov. 1871 samlades 12 herrar i brukspatron Carl Ekmans kontor i Norrköping. Då bildades Fiskeby Fabriks AB. Bolaget hade som ändamål att anlägga och driva fabriker för tillverkning av papper mm vid Fiskeby.



*Halm och lumpkokeri vid Fiskeby pappersbruk år 1885*

Bolaget skulle koncentrera sig på att tillverka grövre papper och papp med halm som den viktigaste råvaran, kompletterad med lump och avfallspapp. 1872 präglades Fiskebytrakten av omfattande byggnadsarbeten. På andra sidan strömmen byggde nämligen samtidigt Holmens brukspatron Henning Trozelli ett vattenverk. Planerad driftstart var den 1 april 1873. Inför denna anställdes arbetare och man hyrde fastigheten Ekenberg som bostäder till dessa.

Bruksdisponent blev John Blomberg. I juli 1873 kom driften igång. Från den 15 september pågick produktionen dygnet runt, i tvåskift. Antalet anställda var ca 50 st.

1875 avgick John Blomberg som vd och erstattes av stadskamreren Carl Johan Wavrinski. 1873 bodde 6 av brukets arbetare vid Lärkbacken. Där bodde också en småskollärlarinna som undervisade barnen vid bruket, gården, tegelbruket och transportcentralen för Finspångs Bruk. I Ekenberg bodde 6 arbetare och vid Wennersberg 9 st.

I själva pappersbruket bodde verkmästaren och bokhållaren samt en nattvakt. I Kranstugan bodde personal vid Finspångs styckebruk samt några Fiskebyarbetare.

Dagslönen låg mellan 1,60 och 3 riksdaler för 12 timmars arbete. Någon extra betalning för nattarbete förekom inte.

Den 21 juli 1876 brann det i tjärkokeriet. Driftstopp i tre månader blev följden. Ett bostadshus brann också upp. 1877 avgick Wavrinsky och ersattes av Gustaf Herlenius. Under denna tid rådde en ihållande lågkonjunktur som ebbade ut först 1879-80.

Fiskebyarbetaren Anders Petter Andersson efterlämnade anteckningar, ur dessa framgår följande kortfattade fakta:

### Eldsvådor vid Fiskeby pappersbruk

#### 1876 brand i tjärkokeriet

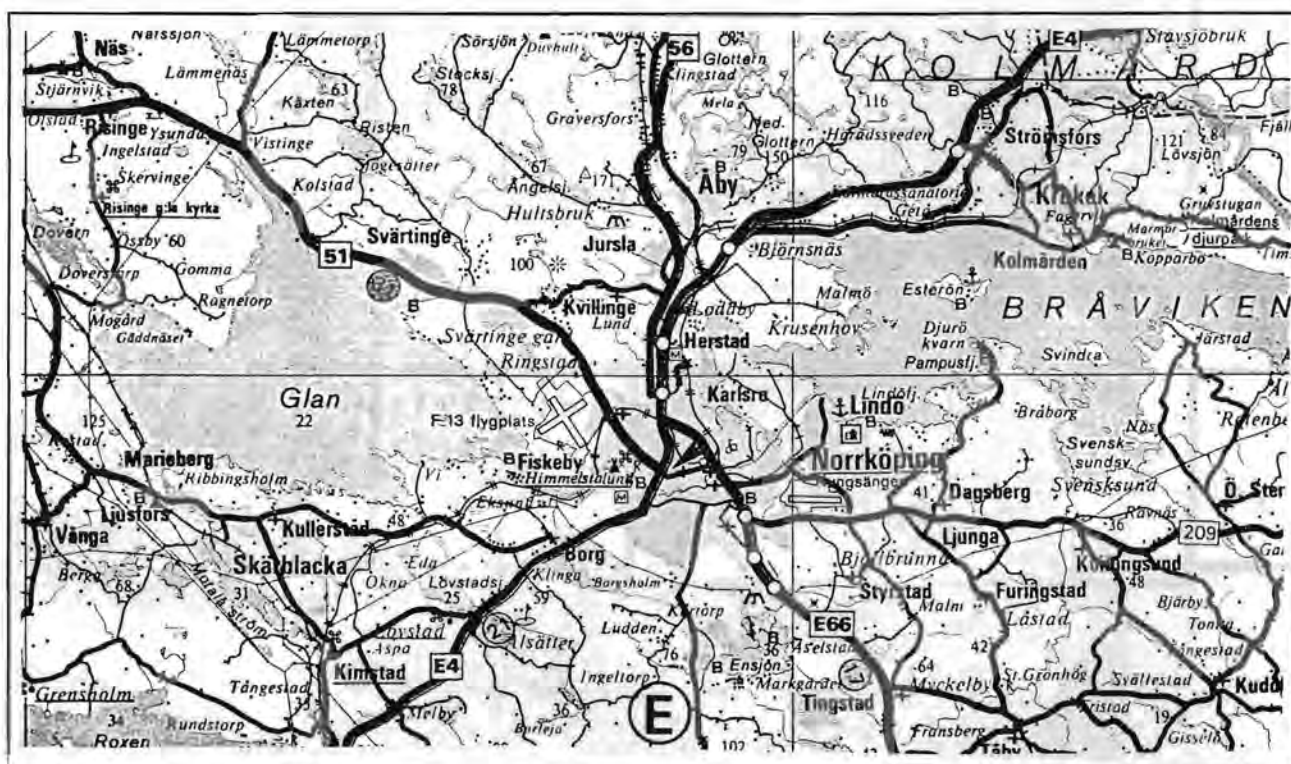
#### 1885 brand i bykhuset

#### 1894 brand i tjärdränken

#### 1901 brand utanför tjärdränken

Vid mitten av 1880-talet kom en ny lågkonjunktur. 1887 hade bruket 4 maskiner. PM1 tillverkade tunnare cellulosapapper, framförallt för export till England. PM2 tillverkade halmpapper och tunnare omslagspapper, i huvudsak för den svenska marknaden. PM3 gjorde förhyningspapp, asfaltpapp samt papp till kartonger. På PM4 gjordes spännpapper, omslagspapper, vit makulatur samt tapetpapper, främst för export.

Samma år infördes fågel Fenix som varumärke. Ett träsliperi byggdes också detta år.



1888 installerades elektrisk belysning i fabrikslokalerna.

Kring 1890 var det återigen högkonjunktur, vilket mynnade ut i flera investeringar. 1889 köptes en ny ångpanna, samt ett satinerverk, till glättning på PM4.

1890 anskaffades en kalender, en ny skärmaskin samt en fuktmaskin. 1891 köptes en ny encylinders pappersmaskin samt uppfördes ett nytt bostadshus. 1892 uppfördes två träskjul för lagring av asfaltpapp och en rull- och skärmaskin för papper.

Vid denna tid anställdes en företagsläkare på deltid. Det var distriktsläkaren Otto Guilletmot. Han hade 1890 ett årsarvode på 500:-. 1892 anställdes den första kvinnan på brukskontoret, fröken Anna Anjou.

1894 fanns här 3 fabriks hus, sliperi, träputseri, ångpannehus, smedja och handsnickeri med bostadslägenheter på vinden, bykhus, brygghus, mekverkstad och färgblandningsrum i samma hus, tjärdränkingshus, tjärkockningshus, 4 magasin, verkmästarbostad med kontor, ekonomihus, materialbod, våghus, 3 skjul, tjärcesternhus, 2 uthus, varav ett avträde, arbetarbostad.

Uppvärmningen i fabrikslokalerna skedde med ånga. Belysningen var elektrisk med fotogen som reserv.

1898 byggdes en ny sulfittfabrik. 1905 köptes en ny encylindrisk pappersmaskin. 1912 hade Fiskeby 5 pappersmaskiner igång.

1917 köpte Fiskeby fabriks AB Skärblacka AB, Ljusfors AB, Yxvikens sågverk samt Finspångs Styckebruks skogen.

1923 brann lumpvinden samt underliggande holländare- och packsal. Endast två större investeringar skedde under 1920-talet. 1924 överbyggdes strömmen med en damm, varvid en berghäll bortsprängdes. 1927 byggdes PM5 om från produktiunen av förhrydnings-, tjär- och asfaltpapp till produktion av klisterkartong.

1928 stördes produktionen av lockout, 1930 var det strejk i två månader. Fiskeby bruk svarade då för en tredjedel av bolagets produktion, Ljusfors för något mer och Skärblacka för något mindre. Fiskeby bruks produktion fördelades enligt följande: PM3, PM4 och PM7 sulfittpapper, PM5 klistrad papp, t ex papphylsor, PM7 tidnings-, tryck-, och tapetpapper.

1931 köpte Munksjö AB Fiskeby fabriks AB. Huvudkontoret flyttades 1933 till Jönköping. Personalstyrkan låg nu på 1195, varav 390 arbetade på Fiskeby bruk.

1942 såldes Fiskeby fabriks AB till KF. Under 40-talet lades sulfiten ner i Fiskeby istället skulle man

satsa på en ny amerikansk typ av flerskiktad kartong, s k "multiboard". 1951-53 pågick byggnadsarbeten för den nya kartongfabriken.

På hösten 1953 började den nya maskinen PM1 att rulla, den invigdes den 14 maj 1954, för 38 år sedan. Den nya fabriken hade en utvändig längd av 213 m, största bredd var 55 m och största höjd 16 m. Golvytan utgjorde totalt 20.800 m<sup>2</sup>. I mars 1955 började PM1 att köras i kontinuerlig drift. 1958 avställdes smörpappersmaskinen PM3. 1960 ändrades bolagsnamnet till Fiskeby AB.

1963 startades bestrykningen i PM1, till den hörde även en limpress. På våren 1963 köptes en skärmaskin som kunde göra ark från rullar. Vid bruket arbetade nu 325 man. 1965 monterades den lilla rullmaskinen.

1969 anskaffades från Beloit i Italien, en extrudermaskin för plastbeläggning av kartong och papper. Den fick namnet PM19. 1972 började man använda plast vid förpackning av pallar och balar. Vidare gick man ifrån returpallar och började använda måttbeställda pallar. Det fick till följd att lagret rymde betydligt fler pallar.

1971 lades PM13 ner, 1978 försvann PM15. Nu återstod bara PM11 och PM19. 1986 köpte Holmen upp Skärblacka och Mariestad samt skogen. Fiskeby blev ett eget bolag inom KFI under namnet Fiskeby Board AB. 1990 sålde KF Fiskeby till det amerikanska bolaget Manville Forest Products.

*ur jubileumsskriften "Fiskeby och facket under 100 år"*

saxat av red.





## Snushandlaren Gustaf Gabriel Sjögren som blev brukspatron på Strömsholmen

Från 1700 - 1900-talen kan vi lokalisera nära nog 50-talet små handpappersbruk i Småland. Vid Emåns flöden noterar vi 12 bruk i Skrufshult och Em vid utloppet i Kalmar sund, ej mindre än tre inom Fliseryds socken, Skorpertorp, Kvarntorp och Bankeberg, Ökna sn. Blomsholm och Qvill, i Virserums socken, Fröåsa och Strömsholm, i Skirö Skärvete och ända uppe i Norra Sandsjö Nyholm och Strömslund. Qvill och Emsfors lever dock kvar som maskinbruk, de andra har ej kunnat hänga med i den tekniska utvecklingen.

Strömsholm i Virserum blev även kallat Virserums pappersbruk för att ej förväxlas med Strömsholmsbruket i Kråksmåla och i Långasjö.

Virserums by var i början av 1800-talet en av de allra minsta i hela socknen med endast 4 gårdar, kyrkoplats och marknadsort sedan långt tillbaka. Hit flyttade 1825 Gustaf Gabriel med sin hustru Christina. Han etablerade sig som snushandlare i byn och köpte först ett oljeslageri. 1831 arrenderar han gården Strömsholmen och därtill hörande vattenrätt i Virserumsån 1832 anlägger han ett engelskt garveri. 1835 erhåller han privilegier på ett handpappersbruk som anlägges vid åns nedre fall.

Historien kring detta bruk hittar vi numera i det vattenmärke som vi finner i, Virserums församlings kyrkoböcker 1844 - 1855, i skriftershandlingar från Bockasjögle by 1858, i talrika bouppteckningshandlingar från 1800-talets mitt.

Det är ett mycket vackert emblem i två varianter med bikupa ornament därkring och med bruksnamnet STRÖMSHOLM eller Sjögrens initialer G G S eller VIRSERUMS PAPPERSBRUK eller 1 8 3 8.





En annan källa till upplysningar om bruket är de uppgifter som insändes till Hallrätten i Vimmerby om brukets tillverkning likaså Kommerskollegiets berättelser om verk och manufakturer Även husförhörslängder berättar om hur drängar, pigor, gesäller och mästare kommer i Sjögrens tjänst. Det är hundratal arbetare från skilda delar av landet som för kortare eller längre tid arbetar här.

Men Sjögren är ej endast pappersfabrikör, 1838 anlägger han ett pottaskebruk, 1840 en såganläggning, 1842 en terpentint och fernissfabrik. 1844 ett färgeri, 1845 en vadmalstamp.

1843 har han blivit ägare till Qvills pappersbruk i Ökna socken. Självt var Sjögren sannolikt ej pappersmästare, men sannolikt var det hans svåger Per Westelius vid Nyholms bruk som var hans gode rådgivare i yrket.

Den Sjögrenska sagan får emellertid ett hastigt slut, efter en svår lunginflammation avlider han den 21 juli 1846 efterlämnande hustrun Christina med sex barn i åldern 19 till 2 år gamla. (GGS endast 44 år)

Hela imperiet av företag i Virserum vacklar och, alla fordringsägare försöker att omedelbart få ut inneslående medel. I det längsta försöker änkan driva det vidare men efter hand går allt under klubban och 1851 har N.P. Larsson köpt gård, pappersbruk med mera för 6.103 Riksdaler.

Pappersbruket går vidare med anställda mästare, men papper med något nytt vattenmärke kan ej återfinnas. Anledningen kan vara att finpapperstillverkningen

överfördes till Qvills bruk och i Virserums pappersbruk tillverkades endast grövre papper och pappsorter utan eget vattenmärke.

N.P. Larssons son Johan Fredrik blir 1879 pappersmästare vid Qvills bruk men flyttar år 1879 tillbaka till Strömsholm.

Även han avlider hastigt 1890 och hans änka driver bruket en tid. Men omkring år 1893-95 upphör sannolikt rörelsen helt, vid pappersbruket.

Alla de Sjögrenska anläggningarna vid virserumsån är nu helt borta men på dess platser kom i slutet av 1800-talet möbeltillverkare som under ett halvsekel gjorde Virserum känt som en av vårt lands största tillverkningsorter för möbler av ek.

### *Gösta Lindström*

#### Källor

I samband med Nordiska Pappershistorikers Föreningsstämma 1991 skrev Gösta Lindström m. fl. i Virserums hembygdsförening en historisk folder om Strömsholms handpappersbruk. Härtill kan noteras att Hembygdsföreningen i sin park har en rikssevärldhet, Fröåsa Handpappersbruk, där formning av papper kan ses med brukets vattenmärke från 1800-talets början.



***Pappersbruket Strömsholm, som det antagligen såg ut på 1800-talet. Tecknare Gösta Lindström***

TILLVERKNINGEN VID STRÖMSHOLM 1843.

Till Högvärdige Herr Borgmästaren  
Hallrätten i Vimmerby.

27	ris	Hvitt	Socketpapper	N	a	15	R.	405	-	-
18	"	"	"	"	P	10	"	180	-	-
47	"	"	"	"	inslag	4	"	188	-	-
62	"	Cardus	papper	"	"	7.5	"	82	24	-
6	"	10	böcker	"	"	6	"	39	-	-
-	15	"	"	"	"	6	"	6	-	-
16	ris	10	"	Blått	"	N.1	"15	"	247	24
15	"	4	"	"	"	"	2	12	"	182
22	"	"	"	"	"	"	2	9	"	198
44	"	12	"	"	"	"	3	8	"	336
18	"	10	"	"	"	"	4	6	"	111
1040	ark	6/4	Press-papp	"	"	"	24	"	520	-
1667	"	"	"	"	"	"	16	"	525	6
3743	"	"	"	"	"	"	16	"	1247	32
1000	"	"	"	"	"	"	14	"	291	32
600	"	"	"	"	"	"	12	"	150	-
1000	enkelark	till	Press-papp	"	"	"	6	"	125	-
7509	ark	Mönsterpapp	v. 130	tt	"	"	3	"	390	-
348	"	Brandspån	"	50	"	"	4	"	150	-
2329	"	Takpapp	"	"	"	"	4	"	194	4
375	"	Förhydringspapp	"	"	"	"	8	"	62	24
500	"	Bokbinderipapp	19 1/2	tt	"	"	2	"	52	-
Summa R.								6052	11	6

Vid Oljebuket.

500	kannor	Olja	a	1.36.	875	-	-
550	lit	Oljesäd	"	24.	275	-	-
Summa R.				1150	-	-	

Strömsholmens bruk d. 5 jan. 1844

G.G.Sjögren.

Ovanstående visar hur omfattande tillverkningen vid bruket var vid denna tid och hur många olika kvaliteer som tillverkades, sannolikt för att kunna använda alla slag av lumpvaror man lyckades komma över, för tillgången på den prima linne och bomullslump var begränsad.

1 bok = 24 ark skrivpapper.

1 ris = 20 böcker.

## Glömt hantverk i I-land - Industri i U-land

**Sedan 3 år tillbaka har Christina Bolling, Zen Artpaper framställt handgjort papper för akvarell, koppartryck och brevpapper.**

Papperet tillverkas i olika typer av pappersbruk, i Indien, på ett statligt ägt pappersbruk med 40 anställda. Bruket är en kvarleva från Gandhiregimen. Allt papper görs av 100% bomullslump med djurlim.

I en byggnad bredvid bruket finns det en mästarutbildning för papermakers. Det finns därför möjlighet att på skolan experimentera fram olika typer av papperskvaliteter, med olika typer av limning och ovanliga brev.

Alla anställda på pappers bruket har lön och pension

och ju längre en anställd har varit vid bruket, desto högre status får han/hon.

Kvinnorna utför det lättare arbetet, såsom torkning av papper på bambupinnar vid glödande kol, ytlimning av arken med djurlim och sortering av olika kvaliteter. Sortering och malning av bomullslump utförs av de äldre kvinnorna. Marmorering utförs av dövstumma, som har lärt sig detta genom att titta på den som instruerar. De är mycket skickliga att marmorera arken på båda sidor.

Allt tungt arbete, pappersformning, ansvar för holländare, (det finns tre holländare som rymmer ca 100kg/st) utförs av männen.



*För information om Zen Artpaper och Christina Bolling, se sidan 10 i katalogen "Handgjort papper" från 2012.*

*I holländeren rivs fibrerna sönder. Arbeta vid ett statligt ägt pappersbruk i Indien.*



*Papperet formas enligt urgamla pappersmakartraditioner*



*Guskning av pappersarken , vid ett pappersbruk i Indien*





*För att pappersarken ska kunna användas som brev och tryckpapper måste det limmas.  
Här praktiseras ytlimning som är ett arbete för kvinnorna på bruket i Indien.*



*Vid torkningen av de stora pappersarken, hänger kvinnorna upp arken på bambupinnar.  
Glödande kol används som tork och värmekälla.*



*Torkning av papper i Nepal*



*Papperet glättas i en maskin, Nepal, foto Christina Bolling*



***Brevpappertillverkning i Nepal. Kvinnorna har barnen med i arbetet. Foto Christina Bolling***



***Sortering av rödlerafärgat daphepapper i Nepal. Foto Christina Bolling***

I Nepal ligger bruken uppe bland bergen, där råvarorna finns; daphne, banan, jute, hampa, vattenhyacint, almalöv osv. Bruken ligger vid vattendrag.

Växtfibrerna plockas, bärs till bruket i korgar där de betas och beredes i små holländare på ca 25 kg. Papperet formas med bambu-formar, läggs på aluminiumplattor och torkas i solen på bergssluttningarna.

Här är allt arbete delat mellan män och kvinnor. Kvinnorna har ofta barnen med. Bruket har ca 15 anställda. Arbetet är mycket ett säsongarbete då man är beroende av solen för att torka papperet.

Papperstillverkningen i Nepal har en mycket gammal tradition, som ursprungligen kommer från Kina. Tibetanska munkar använde papperet att skriva sina heliga skrifter på. Idag i Nepal används papperet som vardagligt brevpapper, omslagspapper, lamppapper, papperspåsar etc. Allt handgjort papper är huvudsakligen gjort av daphne, loktaplantans bark.

I Egypten tillverkas papyrus vid stora papyrusodlingar, där det görs på samma uråldriga sätt som det alltid har gjorts. Triangelformade papyrusstjälkar skalas, mörgen skivas och läggs i blöt, fibrerna formas korsvis till önskad arkstorlek. Till sist pressas allt vatten ur arket. Papyrus är idag en viktig del av turistnäringen i Egypten.

**Zen-Art paper importerar handgjort bomullspapper för koppartryck och akvarell samt daphne och bananpapper för screentryck, träsnitt. Vi importerar även udda dekorationspapper med växtfibrer (t.ex. alma-löv, vattenhyacint, mexikanskt barkpapper, brasilianskt sjögräspapper).**

**Vi designar brevpapper huvudsakligen gjorda av bomull. Brevpapper kan även fås med egna vattenmärken, samt akvarellblock och Artmapp.**

**Vi har även börjat importera råvaror för papperstillverkning, t.ex. bomull, nepali capach (råbomull), bomullslump, jute, hampa, daphne, bananblad samt pappersformar med däckel. Formarna från Indien är gjorda av trä, formarna från Nepal är av bambu.**

**Vi tar gärna fram formar i den storlek Du önskar. Hör av Dig för mer information**

*Cristina Bolling*



The image shows a logo for ZEN Artpaper AB. The logo features a large, stylized 'Z' and 'E' forming a circle, with the word 'ZEN' in a bold, sans-serif font and 'Artpaper AB' in a script font below it. The background of the logo is a textured, fibrous paper. To the right of the logo, the name 'CHRISTINA BOLLING' is printed in a small, sans-serif font. Below the logo, the contact information is listed in a small, sans-serif font.

CHRISTINA BOLLING

St. Jörgens väg 20  
S-422 49 Hisings Backa  
Sweden  
Tel. int. +46 (0)31-55 56 85  
Fax int. +46 (0)31-55 56 85



## Förvaltningsberättelse för år 1991

Föreningen Nordiska Pappershistoriker bildades den 31 augusti 1968. Föreningens ändamål är att i Norden främja intresset för pappershistoria.

Föreningsstämman den 15 juni 1991 valde nedanstående styrelse med respektive mandatperiod. (Befattningar enligt konstituerande styrelsesammanträde samma dag.)

Ordförande Jan Olof Rudén (1 år)  
Gunnar Christie Wasberg (1 år) Vice ordförande,  
Nanina Löken suppleant  
Birgitta af Forselles (2 år) Sekreterare  
Per Nordenson (1 år) Skattmästare  
Hans Peder Pedersen (2 år) Ledamot  
Lars-Åke Skarp (2 år) Ledamot

Till revisorer valdes Dorrit Andersen och Claes Ekeröth med Tage Fleetwood som revisorssuppleant.

Till valnämnd valdes Sanny Holm (ordförande), Åse Jonsson och Ulrika Håden.

Till ordinarie medlem resp suppleant i Gösta Liljedahls Fond valdes Jan Olof Rudén och Bo Rudin och till revisorssuppleant Per Nordenson.

Till ledamot i Skogsindustriernas historiska utskott valdes Jan Olof Rudén.

Till Hedersledamot utåg stämman enhälligt Ebba Waaben. Styrelsen utsåg vid sammanträde 30 september 1991 Gunnar Christie Wasberg och Ola Bertelsen till hedersledamöter.

Reviderade stadgar antogs av stämman den 15 juni 1991 (avtryckta i NPHT 2-3/91, s. 24-27).

### Aktiviteter

Föreningens tolfte pappershistoriska konferens ägde rum 14-16 juni 1991 i Småland. Arrangör var Jan Olof Rudén med ekonomiskt bistånd av Södra Skogsägarna samt sakkunnigt och ekonomiskt bistånd från de institutioner föreningen gästade: Klippan-Lessebo (handpappers bruket) 14/6, Ösjöfors handpappersbruk 15/6, Fröåsa handpappersbruk och Virserums möbelsnickerimuseum 16/6. Referat därifrån av Lars-Åke Skarp återfinnes i NPHT 4/91, s. 4-8.

Föreningen har utgivit Nordisk Papperhistorisk Tidskrift årg 19 (1991) nr 1-4 under redaktion av Hans Peder Pedersen.

### Medlemsantalet

uppgick vid årsskiftet 1991/92 till 111 enskilda (115) och 67 institutioner (68) samt 5 hedersmedlemmar (4).

### Ekonomi

Reviderat bokslut för 1991 förelägges föreningsstämman den 12 juni 1992. Kopior av balansräkningarna och revisionsberättelse kan rekvireras från kassören.

Av bokslutshandlingarna framgår i sammanfattning att föreningen under året haft följande intäkter/kostnader i SEK:

	1991	1990
S:a intäkter	19.425	20.700
Kostnader		
NPHT produktion	15.500	17.305
Porto	1.546	3.169
Bankprovisioner	763	-
Omkostnader NPH-12	651	-
Övr. kostnader	410	250
S:a kostnader	18.870	20.734
Resultat	1.893	,/34
Eget Kapital vid årets slut	7.324	5.464

Stockholm i maj 1992  
för styrelsen  
Jan Olof Rudén

Styrelsen föreslår 1992 års Föreningsstämma att fastställa medlemsavgifterna för 1993 till

	förslag (i SEK)	
	1993	1992
Enskilda medlemmar	150:-	125:-
Institutioner	200:-	175:-
Aktiebolag	400:-	300:-

## Intervju med Claes Erik Westberg, bruksägare och sockenstämmans ordförande



*Pappersbruksidkaren Claes Erik Westberg, född 1802 i Östana pappersbruk, Njutånger, ägare till två bruk i Njurunda, Medelpad. (ur utställningen "att tillverka papper av lump" - handpappersbruken i Njurunda) Illustration: Kjell Åke Hermansson*

**Trots, att pappersmaskinen var uppfunnen och experiment med cellulosa hade tagit sin början, uppfördes mellan 1835 och 1850 7 handpappersbruk i Norrland.**

I Njurunda i Medelpad anlades två, det första år 1835 i byn Näset som sedermera kallades Westana. Det andra i Stångeå år 1847. Vid bruken tillverkades grövre papper till kartonger, påsar och tapeter mm. dvs kardus och grå och vit makulaturpapper.

Vi förflyttar oss nu 140 år tillbaka i tiden, till 1852. Vi har lyckats få en intervju med bruksidkaren vid Stångeå och Westana handpappersbruk, Claes Erik Westberg, bördig från Östana pappersbruk i Njutånger. Det är förenat med vissa svårigheter, eftersom han är en mycket upptagen man, engagerad som han också är i Sockenstämman. Men här är han nu.

**Nå, Brukspatron Westberg, hur kommer det sig att ni bosatt er här i Njurunda?**

Ja, det beror på flera saker, jag fick köpa en hel del mark intill Wästansjön och jag ville sätta igång ett pappersbruk. Det finns efterfråga på papper och jag har flera köpare i staden Sundsvall.

Sen, hm hm, om jag ska vara ärlig berodde det också på att jag hade träffat en ung vacker kvinna från grannbyn Bredbyn här i Njurunda som skulle bli min hustru. Därför sökte jag mark och ett vattendrag just här. Det passade ju så bra.

**Men är det inte svårt att sätta upp en papperskvarn så här långt från Sundsvall, transporterna måste vara svåra?**

Jo, det stämmer. Det är över tre mil till staden och besvärliga vägar. Det blir nog så att jag lägger ner här i Westana och satsar på Stångeå i stället.

**Ja, Ni lär ha byggt en vacker herrgård i Stångeå, men Er fru bor inte där, hur kommer det sig?**

Jo, hm hm hon är ju från byn bredvid och trivs så bra här, så hon vill inte flytta säger hon. Så jag kommer hit istället och hälsar på. Men det här är väl inget för redaktörskan att skriva om!

**Ursäkta! Vi går till nästa fråga. Ni har många anställda, ser jag, både män och kvinnor. Det är väl inga problem med att få arbetskraft?**

Jo, yrkeskunnigt folk kan det vara svårt med. I början hade jag släktingar med från Östanå bruk som hjälpte mig att bygga upp produktionen här. Och nu går det bra. Och jag betalar bra, 25 öre om dagen och maten har kvinnorna här. Den där vällingklockan däruppe på taket signalerar när det är matdags. Som på alla andra pappersbruk är det också vanligt att gesällerna är ute och lär sig på olika bruk och det finns faktiskt 5 bruk i Gävleborgs län just nu, så gesällerna kommer och går.

**Ni har inga svårigheter med att få tag på råvaror, alltså linnelump då?**

Det blir faktiskt svårare för varje år, nu har jag flera lumpsamlare ute som reser runt här i Västernorrland alltså vårt län men också i Gävleborg och i Jämtland. Det finns inte mycket kvar här på orten, sen vi gått igenom alla vindsutrymmen, så vi måste utöka insamlingsområdet hela tiden. Det är besvärligt att få tag på linnelump, det måste jag säga.

**Vad jag förstår finns det nu pappersmaskiner i Skåne, vid Klippans pappersbruk, vad anser ni om det?**

Det kommer att bli svårt för oss som vill tillverka bra papper, för det tror jag inte maskinen kan tillverka. Sen beror det på vilken kvalitet folk vill ha.

**Ni är även Sockenstämman ordförande, vilka frågor tycker ni är viktigast?**

Det gäller att hela tiden hävda socknens rätt gentemot de statliga pålagorna, allt fler uppgifter läggs på oss, fattigvården och folkskolereformen har varit tung. Men det är bra att barnen får lära sig läsa. Men det är mycket som måste ordnas, allt från skollokal till ved åt läraren. Sedan har vi problem med upprensningen i Ljungan, så vi har skrivit till kungs om det. Det kommer ju så mycket löst folk hit också.

**Ja, det har blivit mycket aktivitet i Svartviksbukten sedan handelshuset Dickson köpte upp marken där. Skeppsbyggeri och brädflottar längs Ljungan till lastageplatsen, mycket kommers.**

Ja, jag tycker inte om de här skottarna Dickson, som kommer hit och köper upp allting och ska ha stor-drift. Nej tacka vet jag hantverksmässig industri. Fast jag är väl en rest av en svunnen tid som tycker så. Det är mycket som kommer att hända i framtiden. Det känner jag på mig.

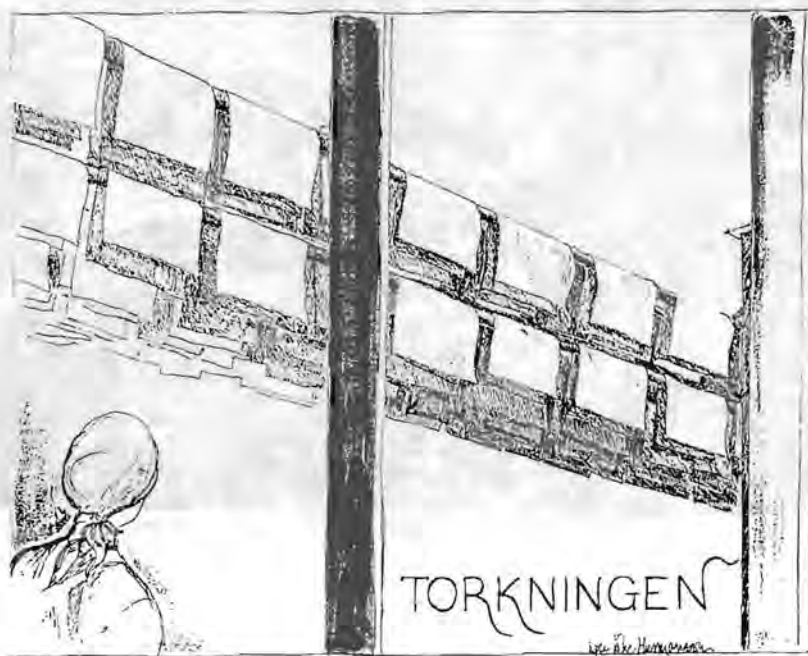
**Med dessa visdomsord till livs tackar vi bruk-sidkaren Westberg och hans hustru Anna Kristina som bjudit på en överdådig måltid och vänder nu åter till Sundsvall.**

*Redaktörskan Ulrika Håden*

Källor: Njurunda Sockenstämmoprotokoll

Muntliga källor, Passjournaler

Tidningsartiklar i Sundsvallsposten 1940-tal



17

*Torkningen sker på vinden, där pappersarken hängs upp på slator  
Illustration av Kjell Åke Hermansson ur utställningen "att tillverka papper av lump"*

# Utflyktsmål under sommaren

## Ösjöfors pappersbruk i Småland

13 juni - 9 augusti

- ☞ guideade turer varje dag mellan kl 13 - 16 dock ej måndagar,
- ☞ bokning för större grupper, samt vägbeskrivning tel 0492 - 800 55





## Fröåsa pandpappersbruk

Virserums första industri, byggd 1802 av bönder i Slagdala och kråketorps byar vid Fröåsa ström.

Guidvisning av papperstillverkning och hembygdsgården under juni - augusti. Söndagar kl 14 och 15. Tisdagar kl 18.

Kontaktmän i Virserums hembygdsförening

Gösta Lindström 0495 / 303 21

Birger Magnusson 0495 / 302 06

Vägbeskrivning: Väg 138 infart till Virserum från Åseda, skyltar finns till hembygdsgården och bruket



Häckning av lump.

## Grycksbo bruk i Dalarna



Visningar efter överenskommelse tel 023 / 404 00

## Gammelvala i Brunskog i Värmland



sista veckan i juli varje år



Information 0570 / 135 60 Turistbyrån i Arvika

## Lessebo Bruk



öppet för turister under sommaren tel 0478 / 10500

## Fiskeby och facket under 100 år

Pappers avd 51, Fiskeby har efter 100 års facklig verksamhet gett ut en jubileumsskrift, "**Fiskeby och facket under 100 år**" heter skriften och innehåller en noggrann redogörelse över fackets historia, dess representanter, arbetsplatsen Fiskeby Bruk, bostäderna och samhället.

Fackföreningens första möte ägde rum den 25 maj 1890, där man diskuterade huruvida man skulle ställa upp i första maj tåget under parollen: "8 timmars arbetsdag" eller ej. Beslutet blev "ej".

Fina foton finns med bl a kan man se att många kvinnor arbetade på pappersbruket, förmodligen som sortererskor. De fick naturligtvis inte vara med i fackföreningen ! så där har det varit svårare för "fackforskarna" att få fram material. Kanske finns de med på brukets lönelistor, om de nu har sparats vill säga. Ett tips!

Erik Selin och Björn Alm har redigerat materialet och har fått hjälp av 15 personer, som ställt upp med allt från artiklar till foton.

De källmaterial som har använts har varit tidningen Östgöten (gavs ut i Linköping i slutet av 1800-talet och Proletären som gavs ut i Norrköping 188-93.

(Gamla tidningar finns på mikrokort numera, och kan beställas på närmaste bibliotek). Arkivinstitutioner som Stadsarkivet i Norrköping, Arbetarrörelsens Arkiv i Stockholm och i Norrköping har besökts och inventerats på Fiskeby material. Dessutom har man haft muntliga källor och även använt både opublicerat och publicerat material som tidigare samlats.

Ett mycket ambitiöst arbete med ett fint resultat, fler sådana jubileumsskrifter vill vi se mer av, skicka dem gärna till Nordisk Pappershistorisk Tidskrift. Redaktionen tar tacksamt emot dem. En artikel ur jubileumsskriften om Fiskeby bruk finns med på sidan 2.

*Ulrika Håden*

## Nph:s konferens och Föreningsstämma i Esbo den 12 - 13 juni 1992

**NPH:s 13:de föreningsstämma håller till i södra Finland, närmare bestämt i Esbo, cirka 7 km från Helsingfors centrum. Ta taxi till Hanaholmens kulturcentrum i Esbo. Det finns inga lämpliga bussar att åka.**

### Program

**Fredag den 12.6.** Ankomst till Hanaholmens Kulturcentrum i Esbo, senast kl 10.00. Därifrån åker vi till Tervakoski, lunch och en rundtur i fabriken. Tillbaka till Esbo, där Centrallaboratoriet håller oss med möteslokal för vår Föreningsstämma och vårt eftermiddagskaffe. Därefter beser vi KCVL:s pappersmuseum mm. På kvällen Festmiddag med tre rätter på Hanaholmen. Pris FIM 200, exkl. dryck.

**Lördag 13.6** Tidig avfärd, 8.30 till Verla. Vi får titta runt i Verla Kartongmuseum där Kummene Oy

bjuder på guidning och lunch. På eftermiddagen, Kymmene Pappersbruks stora moderna pappersmaskin, Papperskonstgalleriet i Kuusankoski, kaffe återfärd tillbaka till Hanaholmen, framme ca kl 18.30.

**Söndag den 14.6** Konferensen är officiellt avslutad med deltagarna kan tillbringa dagen med sightseeing i Helsingfors.

Övernattning på Hanaholmens Kulturcentrum kostar FIM 430/natt i enkelrum och FIM 270 per person/natt i dubbelrum. I priset ingår morgonmål, morgonbästa och tillgång till simbassäng.

**Kontaktperson: Birgitta af Forselles,**

Centrallaboratorium Ab, PB 70, SF-02151 ESBO.

Tel 358-0-4371268, Fax 358-0-4371302

## Annonser

- Hellsida 1.000 sek
- Halvsida 500 sek

## HANDPAPPERSTILLVERKNING

Stockholms Län 1992

### *Skansen*

Söndagen 5 April 11 — 16  
Söndagen 12 April 11 — 16  
Söndagen 26 April 11 — 16  
Torsdagen 20 Aug 11 — 16  
Söndagen 4 Okt 11 — 16  
Söndagen 11 Okt 11 — 16  
Söndagen 18 Okt 11 — 16  
Söndagen 25 Okt 11 — 16  
Onsdagen 4 Nov 10 — 14  
Söndagen 29 Nov 11 — 16  
Söndagen 6 Dec 11 — 16  
Söndagen 13 Dec 11 — 16

Kontaktperson: Sanny Holm  
Tel dagtid 08-709 06 33  
kvällstid 08-34 25 09

### *Museet Tumba Pappersbruk*

VISNINGAR: 13.00 & 14.30  
25 — 26 April  
30 — 31 Maj  
27 — 28 Juni  
29 — 30 Augusti  
26 — 27 September  
24 — 25 Oktober  
28 — 29 November

Kontaktperson: Alf Johansson  
Tel 0753-697 18



### *Handpappersbruket St. Eriksplan Stockholm*

Öppet efter överenskommelse  
Kontaktperson: Sanny Holm  
Tel 08-34 25 09

## Nordisk Pappershistorisk Tidskrift

### *Innehållsförteckning*

- Redaktören har ordet.....sid 1
- Fiskeby pappersbruk.....sid 2
- Snushandlaren som blev brukspatron på Strömsholmen.....sid 6
- Glömt hantverk i I-land Industri i U-land.....sid 9
- NPH:s förvaltningsberättelse .....sid 15
- Intervju med C E Westberg.....sid 16
- Utflyktsmål under sommaren.....sid 18
- Fiskeby och facket 100 år.....sid 20
- NPH:s konferens i Esbo.....sid 20