

# TIDSKRIFT



*Klippans pappersbruk på en oljemålning av Gustav Westerling från 1800-talets början*

## Innehåll

<i>Lennart Eriksson</i>	Ordförandens srader	2
<i>Per Jerkeman</i>	The Swedish Trade Mission 1943-1944	3
<i>Lennart Eriksson, Lennart Stolpe</i>	Klippan - en koncern med anor som existerade under tre tidsperioder	6
<i>Bruno Lönnberg</i>	Svartå Bruk på 1900- talet	16
<i>Lennart Stolpe</i>	Kalkyl för en sulfitmassafabrik på 1880-talet	20
<i>Jan-Erik Levlin</i>	Norrmän i den finska skogsindustrin	21
<i>Lennart Stolpe</i>	NPH årsmöte i Frövifors/Rockhammar och Örebro 28- 30 maj 2024	24

# Ordförandens rader

Ett nytt år har börjat och det innebär bland annat att alla medlemmar i NPH som inte är Hedersmedlemmar eller Ständiga medlemmar ska betala årsavgift för 2024 förutsatt att man önskar kvarstå som medlem och kunna läsa vår tidskrift, vilket jag förstås hoppas. Avisering om inbetalning av årsavgiften ska ha nu ha nått alla i våra respektive medlemsländer.

Styrelsens sista sammanträde under 2023 ägde rum den 15 december. Vi kunde då konstatera att ekonomin utvecklats som planerats och att bytet av tryckeri lett till en klart lägre kostnad för utgivningen av NPHT. Det beslöts att föreslå det kommande årsmötet att hålla medlemsavgifterna oförändrade för 2025. Årsmötet kommer att äga rum 28-30 maj med Örebro som utgångspunkt. Mer information om detta finns på annan plats i detta nummer.

Sedan NPHT 4/23 publicerades har vi fått sju nya medlemmar som härmed hälsas välkomna:

Göran Gredfeldt, Sverige

Hanne Frey Husø, Norge

Markku Karlsson, Finland

Osmo Kyttälä, Finland

Jan Moe, Norge

Steffen Mørtvedt, Norge

Anders Pettersson, Sverige

Vi har dessvärre också förlorat sex medlemmar, varav fem i Sverige. Två medlemmar, som är kända för många i medlemskretsen, har avlidit: Torbjörn Helle och Lars Nyborg. Föreningen hedrar härmed deras minne.

Nästa styrelsemöte är planerat till den 16 april. Då handlar det väsentligen om att förbereda det stadgeenliga årsmötet, vilket bland annat innebär att godkänna den Årsredovisning för 2023 som ska föreläggas årsmötet.

I NPHT 3/23 fanns en redogörelse för Skogsindustriernas Industrihistoriska utskotts 50-åriga historia. IHU och NPH har haft komplementära uppgifter när det gäller att dokumentera den svenska massa- och pappersindustrins historia. För IHU:s del har det väsentligen handlat om utgivning av en serie mycket värdefulla böcker. Nyligen meddelade Skogsindustrierna att IHU avvecklats vid årsskiftet, ett minst sagt både förvånande och sorgligt budskap. Ansvarvilar nu ännu mer på NPH att med våra frivilliga insatser se till att värdefull kunskap om den nordiska massa- och pappersindustrins historia inte går förlorad.

Bästa hälsningar  
Lennart Eriksson

## Nationella redaktörer

### Sverige

Lennart Stolpe (huvudredaktör)  
[lennartstolpe@telia.com](mailto:lennartstolpe@telia.com)

### Finland

Jan-Erik Levlin  
[jan-erik.levlin@iki.fi](mailto:jan-erik.levlin@iki.fi)

### Norge

Kari Greve  
[kari.greve@nasjonalmuseet.no](mailto:kari.greve@nasjonalmuseet.no)

### Danmark

Ingelise Nielsen  
[in@kglakademi.dk](mailto:in@kglakademi.dk)

## Material till NPHT

Du kan skicka texten antingen till den lokala redaktören för respektive land, eller till huvudredaktören Lennart Stolpe. Leverera helst texten i digital form, wordformat eller ren textfil. För material i annan form, tag kontakt med huvudredaktören [lennartstolpe@telia.com](mailto:lennartstolpe@telia.com). Bilder bör levereras med bästa möjliga kvalitet helst med upplösningen 300 dpi, men även sämre upplösning kan accepteras. Sista inlämningsdatum 2023: 30/1, 31/3, 15/8, och 23/10.



## Nordisk Pappershistorisk Förening

Nordisk Pappershistorisk Förening (NPH) är en ideell förening med uppgift att främja intresset för pappershistoria och pappershistorisk forskning i Norden. Föreningens intresseområden består av paperstillverkningens och pappersanvändningens historia samt papperets kultur- och socialhistoria.

Ytterligare information om föreningen finner man på [www.nph.nu](http://www.nph.nu).

Ordförande: Lennart Eriksson,  
[lennarteriksson.ele@gmail.com](mailto:lennarteriksson.ele@gmail.com)

Vice ordförande: Kari Greve  
[kari.greve@nasjonalmuseet.no](mailto:kari.greve@nasjonalmuseet.no)

Sekreterare: Jan-Erik Levlin,  
[jan-erik.levlin@iki.fi](mailto:jan-erik.levlin@iki.fi)

Kassör: Richard Kjellgren,  
[richard.kjellgren@shm.se](mailto:richard.kjellgren@shm.se)

Medlemskap kan enklast tecknas via föreningens hemsida

[www.nph.nu/page3.html](http://www.nph.nu/page3.html) eller genom att betala in

medlemsavgiften på något av föreningens konton, se nedan. Ange då också namn och adress samt att inbetalningen är en medlemsavgift.

### MEDLEMSAVGIFTER

Vid nytt medlemskap gäller halv årsavgift vid inträde 1 januari - 30 juni. Vid inträde under andra halvan av året utgår ingen årsavgift. Året efter betalas hel årsavgift.

Personlig medlem: SE. 300 SEK, DK. 205 DKR, NO. 260 NOK, FI. 30 EUR. Institutioner och företag: SE. 600 SEK, DK. 410 DKR, NO. 500 NOK, FI. 60 EUR.

### KONTON FÖR INBETALNING

Sverige PG 85 60 71-6

Norge Skandiabanken IBAN:  
N07597104367295

Danmark Den Danske bank, konto  
4310662372.

Finland Nordea IBAN: FI48 1028  
3500 0442 01

### NORDISK PAPPERSHISTORISK TIDSKRIFT

ISSN 1101-2056

Årgång 52, 2024 nr 1. Utgivare:  
Nordisk Pappershistorisk Förening

Huvudredaktör och ansvarig  
utgivare: Lennart Stolpe

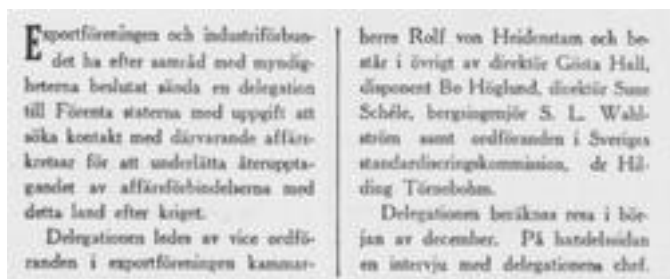
Tryckt av BYWIND på 90g Amber  
graphic

Tryckt på UPM Edition Laser 90gms

## Hopp om snara normala handelsförbindelser 1943

År 1943 blev en vändpunkt i andra världskriget: i januari kapitulerade de tyska trupperna i Stalingrad och hade vid årets slut lämnat de delar av Sovjetunionen som de ockuperat, i maj kapitulerade de tyska och italienska trupperna i Nordafrika och i juli invaderade de allierade styrkorna Sicilien. De tyska motgångarna gjorde att Per Albin Hanssons samlingsregering sade upp avtalet med Tyskland om transittrafiken av krigsmateriel och soldater - äntligen tyckte många.

Freden var i sikte och både myndigheter och företag i Sverige började planera för den. Den amerikanska marknaden hade under 1930-talet blivit mycket viktig inte minst för den svenska massaindustrin: före kriget var exporten av massa till USA ca. 800 000 årston. Svenska Dagbladet kunde därför den 13 november 1943 på förstasidan meddela:



Samma dag hade The New York Times en liten notis på sidan 16 med samma budskap.

Gösta Hall var då 44 år och biträdande försäljningsdirektör i SCA. Han hade efter sin civilingenjörsexamen på KTH skaffat sig en gedigen internationell erfarenhet bland annat som chefskemist vid Albemarle Paper Co. i USA och som ledare för den svenska och finska massaindustrins aktiviteter i Paris 1934-1938 för att skapa nya marknader för



Gösta Hall (1899–1993).

kraftpappersförpackningar. Han var mycket språkkunnig och en ofta anlitad föredragshållare. Som pensionär sammanställde han 1970 sina erfarenheter från krigsåren i en liten skrift med titeln "En titt bakom fronterna hos de krigförande under det andra världskriget", som han i stencilerad form skickade till familjemedlemmar och reskamrater. Det är den som ligger till grund för den här artikeln.

## Besvärlig överresa till USA

Resan till USA skulle ske med Svenska Ostasiatiska Kompaniets nybyggda skepp Mangalore någon gång på hösten 1943 så snart de krigförande parterna gett klartecken, men tiden gick och det dröjde till den 20 december innan deltagarna fick order att omgående resa till Göteborg.

Resan, som alltså var Mangalores jungfruresa, startade den 22 december och den beräknades ta två veckor, men det skulle bli fyra.

Den vita båten förde Internationella Röda Korsets flagg, var försedd med stora belysta svenska flaggor på sidorna och med paravaner, som skulle hindra minor att komma i kontakt med skrovet. Utöver delegationen var också ett par svenska diplomatfamiljer och en schweizisk rödakorsdelegat passagerare. "Det var en grupp mäktiga trivsamma



M/S Mangalore.

medresenärer som i ödesgemenskap skulle uppleva den närmaste rätt så ovissa framtiden " skrev Gösta Hall.

Färden började med snöstorm på Nordsjön och den kraftiga sjögången tvingade ibland ner farten till fem knop. Den första anhalten på resan var Kristiansand i Norge för tysk kontroll och den andra för engelsk kontroll på Färöarna. Sedan fortsatte man söderut till Nordafrikas kust och därefter västerut mot slutmålet Philadelphia.

Under resan planerade man den kommande kampanjen och Gösta Hall hade sina funderingar.

"Hur skulle det bli "over there", skulle amerikanerna ha tid med oss svenskar trots de allt överskuggande krigsansträngningarna? Kanske skulle deras nyfikenhet om förhållandena i Europa ta överhand, nu när alla normala förbindelser med den gamla världen skurits av."

När delegaterna efter 28 dygn till sjöss slutligen anlände till Philadelphia blev de först förhörda av FBI innan de kunde fortsatte till Washington, där man tillsammans med envoyén Wollmar Boström fastställde det fortsatta programmet.

### Ett hektiskt program

Den första månaden tillbringade delegationen i New York: alla bodde på Hotel Ritz-Carlton och Svenska Amerikalinjen ställde kontorslokaler och sekreterare till förfogande i Rockefeller Center.

”Redan första dagen hölls en stor välkomstbankett på Hotel Waldorf Astoria, och sedan följde luncher och middagar i en enda rad, omväxlande med sammanträden, överläggningar och intervjuer. Härtill kom så den gästfrihet delegaterna i sin tur måste utöva som representanter för de svenska industribranscher de fått förtroendet företräda.”

Speciellt blev delegaterna imponerade av hur den amerikanska industrin ställt om från civil produktion till krigsproduktion.

”Enbart General Motors tillverkade tanks och annan krigsutrustning till ett värde av sextiofem miljoner kronor om dagen och verkstadsföretag som dittills bara tillverkat pappersmaskiner byggde nu istället "Liberty ships" [ett slags billiga lastfartyg]. Det fanns inte en nylonskjorta eller ett par nylonstrumpor att köpa - all nylon gick till fallskärmar och bogserlinor för flygplan och liknande behov.”

Gösta Hall tillbringade en weekend som gäst hos en av bröderna DuPont, som avslöjade hur namnet nylon hade kommit till. Eftersom man räknade med att nylonet skulle slå ut en del av den japanska importen av konstsilke, lanserade man ett internt stridsrop: "Now you lousy old nipponese" och lät de första bokstäverna bilda namnet.

Gösta Halls primära uppgift var att informera kunder, institutioner och myndigheter om den svenska skogsindustrin och framför allt förmedla budskapet att industrin efter krigets slut var beredd att återuppta leveranserna till USA:

”Det behövdes inte många dagars umgänge med användare inom pappersindustrin och tidningsvärlden för att inse, att man trodde att kriget tvingat Sverige till rovdrift i skogarna, att fabriker måste ha blivit nedkörda och att massa- och pappershungern i Europa vid krigets slut skulle bli så stor, att man inte kunde räkna med några leveranser över Atlanten.”

Hans andra uppgift vara att samla information om den amerikanska industrin till de svenska uppdragsgivarna. Detta skedde i en lång rad rapporter med titlar som till exempel:

- Nyare utvecklingslinjer inom den amerikanska pappersindustrin.

- Några iakttagelser beträffande den amerikanska tillverkningen av extra mjukt, kräppat silkepapper.
- Vilken marknadsutveckling ha vi att motse på cellulosaområdet under de närmaste efterkrigsåren?
- Blekning av slipmassa - en intressant amerikansk nyhet.
- Den amerikanska takpappsindustrin.

Gösta Hall hade också ett par privata uppdrag i USA. Det ena var att framföra en hälsning från bergsrådet Harry Gullichsen till sin syster överstinnan Östgaard, hovdam hos norska kronprinsessan. Det ordnades med hjälp av den svenska generalkonsuln, som sammanförde dem vid en middag.

”Ett annat uppdrag hade jag fått av en bankdirektör och vän i Stockholm, som gärna ville ha en hälsning framförd till en chic amerikanska, som jag hade anledning tro att jag skulle komma att träffa. Så blev också fallet vid ett party på Colony Club i New York [en klubb med bara kvinnliga medlemmar], och det gällde att få en hälsning i retur. Som det rädde stor brist på textilier, hade även en så fin restaurang måst övergå till pappersservetter, och det gav ett uppslag. "Lägg på riktigt mycket rött med läppstiftet och gör sedan ett avtryck på servetten!" Sagt och gjort. "Dokumentet" bifogades sedan övriga handlingar insamlade före återfärden, men skulle komma att ådraga sig en viss uppmärksamhet.”

Efter det månadslånga uppehållet i New York följde en rad resor runt USA, men vilka industrier som besöktes nämner inte Gösta Hall. Han gjorde också ett par resor till Kanada. Den första resan gjordes tillsammans med hela delegationen och omfattade överläggningar med regeringsledamöter och myndigheter medan han gjorde den andra resan på inbjudan från "den kanadensiska skogsindustriens toppskikt".

”I egenskap av "friendly competitors" ute på världsmarknaden har den svenska och kanadensiska skogsindustrin haft intresse av att söka upprätta en närmare kontakt i hopp om att gemensamt kunna få fram säkrare informationer om produktions- och konsumtionsutvecklingen i världen. Vissa trevare hade gjorts före krigsutbrottet, och kanadensarna var nu ivriga att få spinna vidare på den tråden, eftersom en svensk delegat fanns inom räckhåll. Det blev givande diskussioner i Montreal med en grupp tongivande industriledare, och en överenskommelse träffades om utbyte av statistik, så snart detta läte sig praktiskt göra.”

Efter kanadaresan följde en veckas besök i Mexiko, där ett mycket pressat program väntade.

”Privata audienser hos president Camacho, utrikesminister Padilla och finansminister Suarez plus mottagningar, middagar och industribesök på löpande band.



Eftersom inbjudningen var officiell, ingick även kransnedläggning vid oavhängighets-monumentet.”

Före kriget hade Mexiko varit en betydande köpare av svenskt tidningspapper och vid ett besök hos det mexikanska importsyndikatet fick Gösta Hall en försäkran att "papel del prensa" från Sverige skulle vara mycket välkommet så snart handelsförbindelserna öppnats. En liknande försäkran fick han också beträffande cellulosa.

Delegationen blev också bjuden på flera resor till mexikanska sevärdheter som den utslucknade vulkanen Popocatépetl, de flytande trädgårdarna i Xochimilco och Cuernavaca, där den spanske conquistadoren Cortez i början av 1500-talet hade sitt huvudkvarter.



*Den slucknade vulkanen Popocatépetl.*

Resan till Mexiko avslutades så med en middag hos SKF-direktören Ralph Josephson som bjudit representanter från den svenska kolonin och mexikanska sverigevänner. Gösta Hall hade som bordsdam fått maken till förre mexikanske ambassadören i Stockholm, general Alfredo Breceda.

”Hon var synnerligen intresserad av att få höra hur det var i Europa, så efter den obligatoriska middags-dansen blev det en tur till. Men då kom värden och viskade: "Se dig inte om utan följ mig skall du få höra. Jo, maken står där borta och spänner ögonen i dig. Han blev återkallad från Stockholm för att han visat sig svartsjuk till och med för gamle kungen. Om du dansar en dans till med hans hustru kommer du inte levande ur Mexiko.””



*Motortankfartyget Sveadrott av Stockholm.*

### Lugnare hemresa

Det blev ingen mer dans och programenligt för nu delegationen tillbaka till New York. Gösta Hall var klar med sina uppdrag så han och en ledamot till skulle få möjlighet

att från ön Aruba i Västindien få följa med det svenska tankfartyget Sveadrott, som erhållit fri lejd för transport av 15 000 ton flygbensin.

Resan till Aruba gick med flyg via Miami, där deras bagage förtullades. När de kvinnliga tullkontrollanten gick igenom Gösta Halls papper fann hon "servetten med de röda läpparna". Kunde det möjligen vara fråga om en hemlig kod, undrade hon. Det blev dock inga komplikationer - hon godtog hans förklaring, visade sig mycket förstående och hoppades att hälsningen skulle uppskattas.

Ankomsten till Aruba skedde den 6 juni 1944, samtidigt som de allierades landstigning i Normandie, varför avresan till Sverige dröjde en vecka. Utlastningskapaciteten togs nämligen i anspråk för att fylla de konvojer med flygbensin som skulle gå till den Europa. Det blev en välbehövlig semester, tyckte Gösta Hall, som bedrev tiden med att fiska småhaj och beundra de sällsynt vackra snäckor som kastats upp på stränderna.

När de väl kom iväg tog hemresan till Göteborg bara arton dagar i det vackra sommarvädret, men så var också Sveadrott Sveriges då snabbaste tankfartyg.

Här sätter Gösta Hall punkt för sin berättelse och undanhåller därmed läsaren slutet på historien om "servetten med de röda läpparna".

Delegationens hemkomst blev en stor nyhet i media, deltagarna intervjuades om sina erfarenheter och Svenska Dagbladet informerade den 19 oktober om ett evenemang.

### ”Fantastisk arbetstakt i USA.

Svenska teknologföreningen hade på onsdagen anordnat en "Amerikaafton" i Handelshögskolans aula. Lokalen är ganska rymlig men var vid detta tillfälle så överfylld att en stor del av publiken måste stå. T.o.m. trapporna till podiet var fullsatta av intresserade åhörare. De fem talarna hade allesammans nyligen hemkommit från USA och hade färsk tekniska nyheter att berätta från den fantastiska produktionen där.”

I sitt föredrag påpekade Gösta Hall bland annat att framgångarna i USA både när det gällde produktutveckling och effektivitet i hög grad berodde på de "fantastiska" belopp man satsar på forskning.

Han skrev också ett par artiklar i Teknisk Tidskrift med rubrikerna

- Den amerikanska efterkrigsmarknaden för svenska skogsprodukter
- Tillverkning av syntetiskt gummi ur sprit i USA.

Dagens Nyheter kunde rapportera om ett annat av hans föredrag:

### FÖRENINGEN 1899 ÅRS MÅN

har firat sin årshögtid på Gillet under ordförandeskap av statsrådet Bergquist. Omkring 80 årsbröder hade infunnit sig. ... Vid kaffet gav direktör Gösta Hall några glimtar från en Amerikaresa i krigstid. Till sist introducerade dansparet Francis and Day årsbröderna i konsten att dansa jitterbug.

# Klippan - en koncern med anor som existerade under tre tidsperioder

Lennart Eriksson, Lennart Stolpe

Den här artikeln är en del i en serie som belyser svenska massa- och papperskoncerners tillkomst och utveckling. Artiklarna är inriktade mot tillverkning av massa och papper och med tyngdpunkt på verksamhet i Sverige. Vidareförädling, som i många koncerner varit betydande, berörs i förekommande fall endast översiktligt. Artiklarna syftar i första hand till att ge en sammanhållen bild av koncernernas utveckling vad gäller ägande och fabrikenas produktionsutveckling och produkter. Artiklarna går inte in på företagsekonomiska och finansiella frågeställningar. Citat är, ofta utan närmare angivande av källan, hämtade från källmaterialet.

I artikelserien definieras en svensk massa- och papperskoncern som att minst tre bruk eller fabriker samtidigt ska ha samma ägare. Minst två av enheterna ska ligga i Sverige.

Tidigare artiklar i NPHT har i tur och ordning behandlat Ncb, Graningeverken, Kopparfors, Rosendahlsverken, Scharins, Fiskeby, Billingsfors samt Korsnäs.

## Klippankoncernernas tillkomst och upphörande

Namnet Klippan i artikelns sammanhang kan avse tre olika saker: koncernen Klippan, bruket/fabriken Klippan samt orten Klippan. Med artikelseriens definition av en koncern, så har Klippankoncernen funnits under tre tidsperioder.

## Starten av verksamheten i Klippan

Klippankoncernen kan sägas ha sitt ursprung vid Herrevads kloster i Skåne. Det var fram till 1565 ett cistercienserkloster och låg cirka 10 km från nuvarande Klippan. En pappersmølla startades där av Steen Clausen Bille 1573, eller sannolikt något tidigare. Han hade fått egendomen i förläning när klostret lades ner. Møllan blev Danmarks första handpappersbruk. När tillverkningen lades ner är oklart. Under 2023 firade Klippans Bruk AB 450-årsjubileum och man tog alltså møllan i Herrevads kloster som startpunkt för papperstillverkningen i Klippan.



*Vid Herrevadskloster finns denna sten som anses vara en stampho för handbearbetning av lump till lumpmassa vid handpappersbruket.*

År 1639 kom ett handpappersbruk igång vid samhället Åby, numera Klippan, på den plats vid Rønne å där det nuvarande pappersbruket ligger. Ägare var en tysk affärsman vid namn Mattias Smidt. Han hade fått

privilegium av kung Christian IV att vid Stackarpsfallen och "Clippen" anlägga en papperskvarn. Här har 1639 valts som startår för papperstillverkningen i Klippan. Efter freden i Roskilde 1658 kom bruket att ligga i Sverige.

Klippan var ett renodlat handpappersbruk fram till 1832, då tillverkning av maskinpapper tog sin början i tillägg till handpapperstillverkningen.

## Den första Klippankoncernen

Den första Klippankoncernen bildades 1926. Då förvärvades fabriken i Lessebo av AB Klippans Finpappersbruk, som redan var ägare till fabriken i Klippan och Böksholm i Småland. Bankfirman C. G. Cervin var då huvudägare. År 1936 förvärvades Strömsnäsbruk i Småland. Det såldes sedan 1955. Under 1960-talet expanderade koncernen genom köp av Emsfors i Småland och Långasjönäs i Östergötland 1965. Året efter köptes Nyboholm i Småland och efter ytterligare ett år fabriken i Häverud och Åsensbruk i Dalsland samt Östanå i Skåne. Koncernen bestod efter dessa förvärv av nio fabriker.

## Södra blir ägare

År 1976 förvärvade Södra aktiemajoriteten i AB Klippans Finpappersbruk, som blev ett dotterbolag med samma namn. Därmed upphörde Klippankoncernen som egen ekonomisk enhet. Bolaget bestod då av Böksholm, Klippan, Lessebo, Långasjönäs, Åsensbruk samt Östanå.

Det officiella motivet var att Södra ville öka sitt engagemang i förädlingsledet, men den egentliga orsaken var att man ville hävda sitt vedråvarurevir. Södras starka man, Gösta Edström, noterade i början på 1970-talet att MoDo gjort inbrytningar i Småland genom köp av mjukpappersbruket Pauliström och pappersbruket Silverdalen. En ytterligare orsak till Södras förvärv var att Wallenbergsfären startat tillverkning av sulfatmassa och finpapper i Nymölla i Skåne, vilket krävde massaved från det som Gösta Edström betraktade som Södras hemmarker.

Något större intresse från Södras sida att utveckla Klippankoncernens fabriker fanns knappast. Södras huvudprodukter var blekt massa från de egna sulfatmassabruken i Mönsterås anlagt 1958, Mörrum anlagt 1962 och Värö anlagt 1972.

Ganska snart började nedmonteringen av det som varit Klippankoncernen. Det berodde inte minst på att Södra under andra halvan av 1970-talet hamnade i ekonomiska svårigheter.

Köpet av Klippan blev en mycket dålig affär för Södra. Under 1981 lade Södra ner Böksholm och Östanå med åtföljande avvecklingskostnader. År 1983 såldes Åsensbruk till Munkedal och året efter såldes Långasjönäs till Swedish Match, sannolikt med förluster som följd. Kvar av Södras dotterbolag Klippans Finpappersbruk fanns Klippan och Lessebo.

## Den andra Klippankoncernen

1989 köpte AB Klippantressenter fabriker i Klippan och Lessebo från Södra. Bolaget hade bildats av dotterbolagets VD Kaj Frödin och ytterligare några i företagsledningen. Samtidigt köptes Fridafors i Småland, som också ägdes av Södra. Med tre fabriker hade en andra Klippankoncern bildats. 1994 börsnoterades företaget och det efterföljande året blev mycket lönsamt. 1997 blev å andra sidan ett mycket dåligt år. 1998 ändrades namnet på koncernen till Klippan AB. Verksamheten i Fridafors lades ner 1999 och därmed upphörde den andra Klippankoncernen. I Klippans AB fanns då fabriker i Klippan och Lessebo.

### Den tredje Klippankoncernen

1999 blev finansmannen Jan Bernander ny huvudägare till Klippan och Lessebo. Han hade stora planer och till en början utvecklades allt bra. Med skotska Inveresk, som ägde tre pappersfabriker, kom man överens om att Klippan AB skulle överta tillverkningen vid en av fabriker, Caldwell's. Detta ägde rum 2002. Samma år förvärvades Papyrus fabrik i Mölndal. I och med detta hade den tredje Klippankoncernen bildats.

Engagemanget i Skottland blev en rejäl förlust och början till slutet för Klippan AB och Bernanders roll i bolaget. Verksamheten i Caldwell's avslutades 2004. Man blev tvungen att göra en nyemission och Gösta Wendelsson blev ny huvudägare. Det blev ändå en konkurs 2006 som medförde nedläggning av fabriken i Mölndal. Därmed upphörde den tredje Klippankoncernen att existera.

Lessebo såldes av konkursförvaltaren till Vida Paper AB, medan Klippan togs över av en grupp på tre personer: Bengt Thomasson, Roy Hansson och Olle Grundberg. Underligt nog lät konkursförvaltaren Vida Paper AB ta över alla Klippan AB:s varumärken, bland annat rätten att använda Klippan som fabriksnamn och i logotyper. Kvar av det som

varit den tredje Klippankoncernen var således endast fabriken i Klippan.

Det kan noteras att under perioden 2000-2006 hade Klippan AB sju VD:ar, vilket avspeglar de oroliga tider som då kännetecknade verksamheten.

### Den fortsatta verksamheten i Klippan

Verksamheten i Klippan drevs först under namnet Svenska Pappersbruket i Klippan AB eftersom namnet Klippan ägdes av Vida Paper. Namnfrågan löstes efter hand och från 2018 heter företaget Klippans Bruk AB. Bolaget ägs hösten 2023 helt av Stefan Sundh via Sundh Center AB.

### Summering

Som summering kan man anse att en Klippankoncern existerat under tre perioder: 1926-1976, 1989-1999 samt 2002-2006.

### Klippankoncernens massa- och pappersfabriker i Sverige

Av de 12 fabriker i Sverige där Klippankoncernen hade tillverkning, så är Klippan, Lessebo, Långsjönäs och Nyboholm fortfarande i drift, men med olika ägare. Tre av de 12 fabriker lades ner under de tidsperioder då Klippankoncernen existerade, nämligen fabriken i Häverud 1974, Fridafors i Småland 1999 och i Mölndal 2006. Fem fabriker har således lagts ner av andra ägare. Exempelvis lades Åsensbruk ner av Munkedals AB och Emsfors av Södra. Det högsta antalet fabriker som ägdes samtidigt inträffade under perioden 1967-1972 med nio fabriker.

Karaktistiskt för Klippankoncernens fabriker är att de varit jämförelsevis små och med något undantag belägna i små orter. Under en kort period ägde Klippankoncernen också Konga, men där hade tillverkningen av sulfittmassa upphört strax före köptillfället och togs inte upp igen.

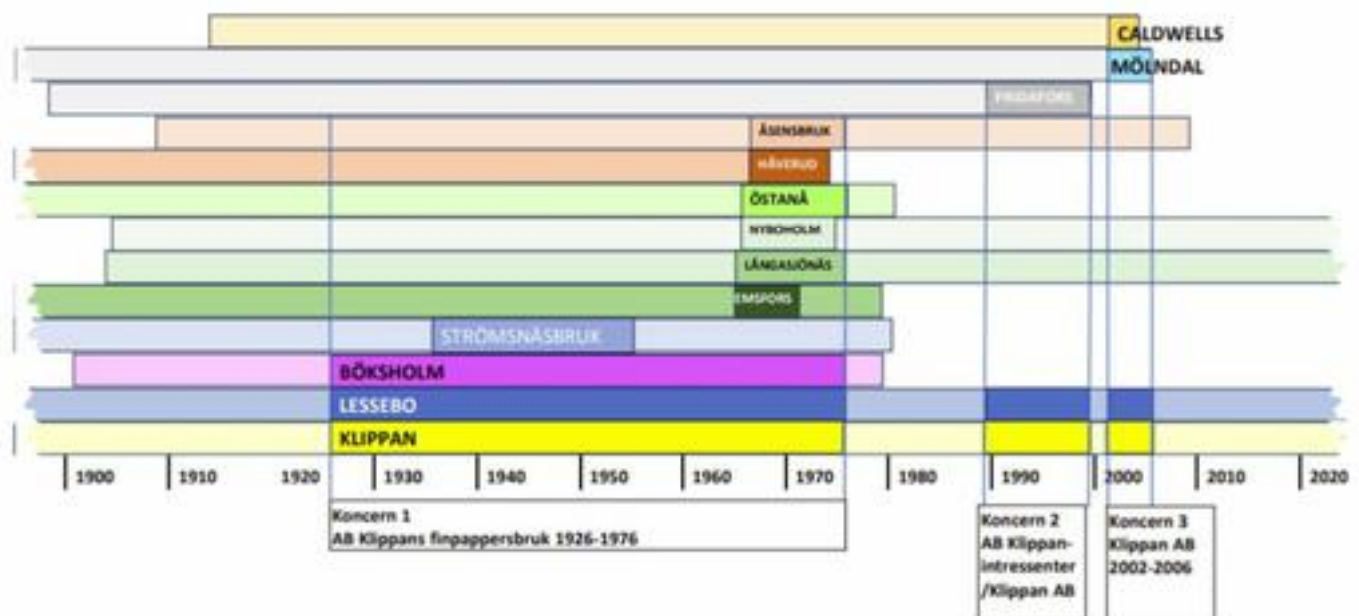


Diagram över de tre koncernperioderna för Klippan. De fulltonade staplarna anger den tid då respektive företag har varit del av Klippankoncernen. De mattare färgerna anger det aktuella företags livslängd.

Fabrikerna beskrivs nedan i den tidsordning som de kom att ingå i Klippankoncernen. Årtal inom parentes i rubrikerna anger den tidsperiod då massa- och/eller papper tillverkats i fabriken och oavsett ägare.

### **Klippan (1639- )**

Fabriken ingick i Klippankoncernen under perioderna 1926-1976, 1989-1999 samt 2002-2006.

Det handpappersbruk som Mattias Smith anlade i nuvarande Klippan stod klart 1639. När Skåne blev svenskt 1658 fick bruket tillgång till en större marknad.

År 1680 erhöll Klippan ensamrätt till insamling av lump i Skåne, Halland och Blekinge och dessutom tullfrihet på införsel av lump. I slutet av 1600-talet var Klippan den dominerande papperstillverkaren i Sverige.

År 1770 tvingades verksamheten i konkurs och köptes på en auktion 1772 av överstelöjtnant Abraham Tornérhjelm. Bruket var vid tillfället i mycket dåligt skick och Tornérhjelm startade en omfattande upprustning.

År 1790 köpte Joakim Staël von Holstein bruket och utökade verksamheten med stärkelsebruk, bränneri och såg. Klippan var nu ett av Sveriges största pappersbruk. 1792 bestod arbetsstyrkan av "en pappersmästare, fyra gesäller, två pojkar och en valsare som skötte holländarna".

Mot slutet av 1790-talet gick det utför med verksamheten och Klippan såldes 1799 till registratorn i Riksarkivet Anders Hellman och Carl Fredrik Kemner, som var kamrerare vid Riksgäldskontoret. Efter några år blev Kemner ensam ägare.

År 1808 bolagiserades verksamheten och 1812 skedde en ombildning till Aktiebolaget Klippan. Under 1824 lämnade Kemner över ledningen av bruket till sin svärson Sven Magnus Sunnerdahl. Några år senare blev denne ensam ägare. Under Sunnerdahls ledning blev Klippan 1829 återigen Sveriges största papperstillverkare och svarade för cirka 7 % av landets pappersproduktion.

Vid ett besök i Strandmøllen utanför Köpenhamn kunde Sunnerdahl beskåda Nordens första pappersmaskin och insåg att det ur konkurrenssynpunkt var nödvändigt att installera en sådan också i Klippan.

Sveriges första pappersmaskin levererades till Klippan av Bryan Donkin & Co med verkstad i London. Maskinens längd var 12,5 meter och bredden 135 centimeter. Den kom igång 1832 samtidigt som handpapperstillverkningen fortsatte. Den ökade pappersproduktionen gjorde att man hade svårigheter att anskaffa tillräckligt med lump. För att råda bot på detta anskaffade Sunnerdahl blekningsutrustning, vilket gjorde det möjligt att använda färgad lump.

År 1853 sålde Sunnerdahl Klippan till dansken Christen Asp Bock, som 1866 startade ett träsliperi baserat på tall- och aspråvara och började tillverka "grovpapper och andra enklare papper". För att ytterligare förstärka tillgången till fiberråvara gjordes ett kortvarigt försök med tillverkning av halmmassa. År 1873 kom en andra pappersmaskin i drift för tillverkning av tryckpapper. Under 1870-talet drabbades Klippan liksom andra fabriker av den allmänna depression som rådde. Kring 1885 var produktionen cirka 1 200 årston.

När Bock avlidit 1885 efterträddes han av sina tre söner som 1889 bildade Klippans Pappersbruks AB. År 1890 påbörjades tillverkning av tidningspapper med tidningsutgivare i södra Sverige som kunder. När företaget med nya och snabbare pappersmaskiner tog över den marknaden, så lades sliperiet ner och man övergick kring 1892 till att tillverka finpapper. Klippan blev emellertid utsatt för stark konkurrens också inom detta område. För att överleva efter sekelskiftet krävdes modernisering.

Den viktigaste åtgärden blev anskaffning av en pappersmaskin för tillverkning av mjukpapper och andra tunna papperskvaliteter. Dessa åtgärder hjälpte dock inte utan vid förra sekelskiftet gick bolaget med förlust och måste rekonstrueras. Bankfirman C. G. Cervin och några medintressenter förvärvade då aktiemajoriteten och en rekonstruktion ägde rum 1902. Samma år lades handpapperstillverkningen ner. År 1908 genomgick bolaget en likvidation och ett nytt aktiebolag bildades, AB Klippans Finpappersbruk med bankfirman som majoritetsägare. Under 1911 genomfördes ännu en rekonstruktion.

1907 bildades Finbrukens Försäljningsaktiebolag av Klippan, Grycksbo i Dalarna och Lessebo som ett gemen-



*Klippans pappersbruk 1817. Akvatint efter en teckning av Ulrik Thersner i verket "Fordna och närvarande Sverige". (Ur "Papper och Massa i Skåne, Halland, Blekinge och Gotland.")*



samt försäljningsbolag. Klippan kunde då sänka sina försäljningsomkostnader.

1909 trädde AB Klippans Finpappersbruk i likvidation men kom åter på fötter, inte minst tack vare Carl Cervins engagemang som företrädare för huvudägaren. Omfattande investeringar gjordes, bland annat anskaffades 1911 ytterligare en maskin för tillverkning av mjukpapper. Färgning och kräppning av papperet infördes. Klippans tillverkningskapacitet låg nu kring 5 000 årston på fyra pappersmaskiner. År 1914 producerades ett flertal pappersslag: högkvalitativa post-, skriv-, bok- och tryckpapper liksom specialpapper såsom kopiepapper, vitt och färgat mjukpapper, kräpat och vaxat papper samt klistrad kartong. I förhållande till tillverkningskapaciteten var detta ett mycket diversifierat sortiment.

Bolaget klarade sig förhållandevis bra under första världskriget, men drabbades som alla andra hårt av depressionen under 1920-talet. Ett samarbete med konkurrenten Lessebo inleddes därför, vilket ledde till att Klippan 1926 blev ägare till Lessebo. Ännu en pappersmaskin anskaffades 1930 för tillverkning av tunna papper såsom cigarett- och bibelpapper. Färgat silkespapper var en annan viktig produkt. Den sammantagna papperskapaciteten i Klippan var då cirka 5 200 årston, en blygsam kapacitetsökning jämfört med vad den var 1911.

Under andra världskriget kunde Klippan hålla igång ganska väl och efter krigets slut var marknaden god. År 1948 tillverkades 7 800 ton papper och 1951 kom en ny finpappersmaskin igång.

Under de kommande åren blev råpapper för ytskikt till Perstorpsplattor en stor produkt. Ännu en pappersmaskin för finpapper startades 1958 och 1960 ännu en för tillverkning av engångskarbonråpapper, så kallat OTC-papper. Fabriken hade då åtta pappersmaskiner. År 1962 anskaffades ännu en maskin för tillverkning av mjukpapper. Produktnamnet Finess lanserades för mjukpappersprodukterna och blev sedan ett välkänt varumärke.

Den sammantagna pappersproduktionen var kring 1965 cirka 18 000 årston. 1969-1970 anges att fabriken hade sju pappersmaskiner av fourdriniertyp och en yankeemaskin som tillsammans producerade cirka 33 olika papperssorter. År 1972 lades två av pappersmaskinerna ner.

Investeringsstakten i Klippan sjönk efter att Södra blivit ägare 1976. Den första pappersmaskinen från 1832 lades ner 1981, vilket sannolikt innebär svenskt rekord i drifttid. En satsning mot bestruket papper gjordes 1996, men satsningen utvecklades inte som man hoppats. 1998 lades ännu en pappersmaskin ner.

Efter konkurs 2006 blev det nystart med nya ägare. Fabriken hade då tre stillastående pappersmaskiner och man valde att starta upp den mjukpappersmaskin som tagits i drift 1962. Två pappersmaskiner samt A4-linjen såldes. I augusti 2019 togs en ny mjukpappersmaskin i drift med kapaciteten 30 000 årston. Det var Klippans elfte pappersmaskin och en avgörande investering för framtiden.

Klippan har våren 2023 två pappersmaskiner som tillverkar högkvalitativt mjukpapper för servetter och andra produkter. Det främsta kännemärket är djupfärgat mjukpapper, men man producerar också vitt mjukpapper för tryckning. Klippan har ingen egen konvertering eller

egna varumärken i konsumentledet. Produktionskapaciteten är 45 000 årston. Omkring 95 % av produktionen exporteras.

Fabriken i Klippan kan nog anses vara den mest anrika i Sverige, om än långt ifrån den största.

Inte på någon annan plats i Sverige har papperstillverkning ägt rum under så lång tid som i Klippan. Fabriken har genomgått flera djupa svackor och bytt ägare flera gånger, men överlevt. Från starten 1639 och fram till att maskinpapperstillverkningen började hade det funnits ett 20-tal ägare/arendatorer i Klippan, varav fyra var änkor till tidigare ägare/arendatorer.

Maskinpapperstillverkningen i Klippan kännetecknades länge av ett brett och tämligen småskaligt produktsortiment och Klippan är sannolikt, i konkurrens med Munksjö bruk i Jönköping, den fabrik i Sverige som tillverkat störst antal olika papperssorter. Sedan början av 2008 har mjukpapper varit den enda produkten.

### **Böksholm (1901-1979)**

Fabriken ägdes av Klippankoncernen 1926-1976.

Böksholm ligger i Småland vid sjön Örken. Under åren 1900-1901 byggde den dåvarande ägaren, AB Malmö Snickerifabrik, en sulfitmassafabrik på platsen med kapaciteten 7-8 000 årston för att utnyttja spillvirke från sågverket och dessutom klenved från omgivande skogar. 1914 förvärvades Böksholm av bankfirman C. G. Cervin som också var majoritetsägare i AB Klippans Finpappersbruk. Tanken bakom köpet var att massan från Böksholm skulle levereras till Klippan för tillverkningen av finpapper. År 1926 blev AB Klippans Finpappersbruk ägare till fabriken.

År 1954 byggdes en ny sulfitmassafabrik med kapaciteten 15 000 årston och den första fabriken lades ner. Massan blektes. Produktionen bestod till en tredjedel av björkmassa och till två tredjedelar av barrmassa. Mot slutet av 1950-talet hade man nått kapaciteten 30 000 årston. 1962 blev Böksholm den första magnesiumbaserade sulfitmassafabriken i Sverige. Genom att koktiden med magnesiumbas blev betydligt kortare, så kunde Böksholm med befintliga kokare höja produktionen väsentligt.

Efter den miljömässigt gynnsamma förändringen av massatillverkningen och införande av biologisk rening fick



*Böksholms sulfitmassafabrik 1956 med de för gamla sulfitfabriker enorma virkeslagren.*

fabriken senare tillstånd att producera 60 000 årston sulfitmassa.

År 1976 blev Södra genom köpet av AB Klippans Finpappersbruk ägare till fabriken samtidigt som man hamnade i en allvarlig ekonomisk kris. Södra hade inte något större intresse av sulfitmassa för avsalu varför fabriken lades ner i oktober 1979.

### Lessebo (1693 - )

Fabriken ägdes av Klippankoncernen under perioderna 1926-1976, 1989-1999 samt 2002-2006.

Lessebo ligger vid Lesseboån i Småland. Orten är framförallt känd för sin handpapperstillverkning som sannolikt påbörjades 1693. Efter många ägarbyten blev det Johan Lorentz Aschan som från 1806 och 50 år framåt utvecklade verksamheten. Han anskaffade Sveriges tredje pappersmaskin och införde klorblekning vid tillverkningen av lumpmassan. År 1870 byggdes ett träsliperi, men det fick ingen nämnvärd betydelse. Under lång tid led verksamheten av mycket dåliga transportförutsättningar.

Efter att Lessebo AB bildats 1896 fick tillverkningen av handpapper en ny byggnad och en ny pappersmaskin anskaffades. År 1905 byggdes också en sulfitmassafabrik.

Ytterligare pappersmaskiner anskaffades och kring 1925



*Arbetare vid Lessebo handpappersbruk 1905. Barnarbete var tydligen vanligt.*

producerades cirka 10 000 årston maskinpapper på fyra pappersmaskiner och dessutom cirka 40 årston handpapper. Lessebo köptes av Klippan AB 1926.

Efter hand moderniserades såväl kokeriet som blekeriet. Även i pappersfabriken gjordes successiva förändringar. Kring 1966/67 producerades cirka 22 000 årston färgat och vitt finpapper samt bestruket papper. I början av 1970-talet fick Lessebo tillstånd att tillverka 40 000 årston papper och samma mängd sulfitmassa och man gick över till magnesiumbas med åtföljande ekonomiska och miljömässiga fördelar.

1976 blev Södra ägare till Lessebo genom köpet av AB Klippans Finpappersbruk. Under Södras ekonomiska kris övervägdes att lägga ner fabriken, men så blev inte fallet. 1989 sålde Södra Lessebo tillsammans med Fridafors och Klippan till nybildade Klippan AB. 2001 erhöles tillstånd att i Lessebo tillverka 33 000 årston massa och 70 000 årston papper.

När Klippan AB gick i konkurs 2006 blev den privatägda sågverkskoncernen Vida ägare till Lessebo och drev verksamheten under namnet Vida Paper AB, som försattes i konkurs i december 2012. Året efter blev Lessebo Finance AB ny ägare och samma år stängdes sulfitmassafabriken. Våren 2024 drivs fabriken under namnet Lessebo Paper AB och producerar cirka 30 000 årston premium designpapper.

Handpapperstillverkning pågick i Lessebo till omkring 2010. Efter konkursen 2012 avskiljdes handpapperstillverkningen och återupptogs av nya ägare i de gamla lokalerna under namnet Lessebo handpappersbruk AB. Som fiberråvara användes då bomullslinters och inte lump. Efter ytterligare ägarbyten meddelades i oktober 2022 att verksamheten gått i konkurs. Diskussioner har därefter ägt rum för att finna former för att upprätthålla handpapperstraditionen i Lessebo.

### Strömsnäsbruk (1898-1981)



*Lessebo handpappersbruk i förgrunden med den moderna fabriken i bakgrunden. Lessebo handpappersbruk utnämndes till årets industriminne 2016.*

Fabriken ägdes av Klippankoncernen 1936-1955.

Strömsnäsbruk låg vid ett fall i Lagan i Småland och anlades 1896 som ett pappersbruk med Malmö Trämassfabrik AB som ägare. I rask takt kom tre pappersmaskiner i drift och 1905/06 byggdes en sulfitmassafabrik. Efter anskaffning av en fjärde pappersmaskin hade fabriken ett varierat produktsortiment bestående av skrivpapper, toalettpapper, omslagspapper, kuvertpapper och smörpapper. Fram till 1930 hade ytterligare två pappersmaskiner tagits i drift och man startade tillverkning av säckpapper med sulfatmassa från näraliggande Delary. Fabriken gick emellertid dåligt och nedläggning hotade. Skandinaviska Banken sköt då till kapital och övertog aktiemajoriteten. Strömsnäsbruk såldes 1936 till ett konsortium bestående av Skånska Cement, som hade intresse av papperssäckar, samt Klippans Finpappersbruk. Säcktillverkning startades i Strömsnäsbruk 1937 och blev efter hand mycket omfattande.

1955 såldes fabriken till Skogsägarnas Industri AB, SIAB, som senare blev Södra. Efter att Södra hamnat i en besvärlig finansiell situation under andra halvan av 1970-talet, lades papperstillverkningen och sulfitmassatillverkningen ned 1981. Säckfabriken, som vid denna tidpunkt var Europas största med tillverkning av cirka 300 miljoner säckar per år, såldes till Korsnäs-koncernen.



Flygfoto över Strömsnäsbruk 1936 med sulfitmassaafabrik och pappersbruk.

### Emsfors (1814-1979)

Fabriken ägdes av Klippankoncernen 1965-1972.

I Emsfors vid Emån i Småland anlades 1814 ett handpappersbruk. Tillverkningen pågick till i början av 1900-talet.

År 1867 byggdes ett av Sveriges första träsliperier på platsen. Kring årsskiftet 1874/75 installerades en pappersmaskin för tillverkning av emballagepapper och enklare tryckpapper och inom 30 år ytterligare två. 1907 byggdes en sulfitmassaafabrik. Efter andra världskriget gjordes efter hand betydande investeringar i fabriken. Tillverkningen av slipmassa upphörde före 1950-talet.

1965 köptes fabriken av AB Klippans Finpappersbruk som 1972 sålde den till Södra mot att Södra skulle svara för Klippankoncernens behov av sulfatmassa, cirka 60 000 årston. Emsfors producerade då sulfatomslagspapper för exempelvis frukt och buteljer samt olika typer av MG-papper, exempelvis OTC-papper.

År 1974 lades sulfitmassaafabriken ner och 1979 beslöt Södra att lägga ner Emsfors.

### Långasjönäs (1874- )

Fabriken ägdes av Klippankoncernen 1965-1976.

Långasjönäs ligger i Kisa i Östergötland. Vid ett vattenfall i Kisaån anlades Forså handpappersbruk 1874.

1911 ärvde Maria Sandberg handpappersbruket Långasjönäs i Blekinge av sin fosterfar. När bruket brann ner i januari 1919 fann hon att det var mer fördelaktigt att flytta produktionen till ett befintligt bruk än att återuppbygga det gamla bruket. Hon köpte därför Forså i Östergötland och flyttade verksamheten dit. Av nostalgiska skäl bytte hon namn på bruket till Långasjönäs.

Under 1920-talet tillverkades cirka 20 årston handpapper, huvudsakligen olika typer av läsk- och filterpapper. Bruksbyggnaden brann ner 1926 och man beslöt att bygga ett nytt handpappersbruk, trots att maskinpapperstillverkning då var väl etablerad.

Först 1930 fick Långasjönäs sin första pappersmaskin och produktionen inriktades mot hygienområdet. Redan från början tillverkades så kallad cellulosaavadd, som är ett kräpptat papper för blöjor och andra sanitetsartiklar och som

ofta består av flera skikt. Det var den första tillverkningen i Sverige av denna produkt.

1935 producerades 350 ton vadd och knappt 40 ton läsk- och filterpapper. Samma år bolagiserades verksamheten. Fram till 1961 anskaffades ytterligare två pappersmaskiner. Långasjönäs kapacitet för cellulosaavadd blev då cirka 15 000 årston och fabriken var störst i Sverige inom produktområdet.

1965 köptes Långasjönäs av AB Klippans Finpappersbruk som ville öka sitt engagemang inom det växande mjukpappersområdet. Vidareförädlingsavdelningen i Långasjönäs utvecklades med bland annat tillverkning av blöjor, hushållsrullar och toalettpappersrullar.

Så sent som 1968 lades handpapperstillverkningen ner. Kring 1975 upphörde tillverkningen av blöjvadd och vidareförädlingen till servetter och dukar flyttades till Klippan.

1976 blev Södra genom förvärvet av Klippankoncernen ägare till Långasjönäs. Under den ekonomiska kris som drabbade Södra under slutet av 1970-talet diskuterades nedläggning, men så blev det inte. Tvärtom skedde vissa investeringar trots att mjukpapper inte var någon prioriterad produkt inom Södra.

1984 köpte Swedish Match Långasjönäs och fabriken bytte namn till Swedish Tissue och efter Storås förvärv av Swedish Match såldes den 1990 till Duni AB.

Med Dunikoncernen som ägare drevs fabriken som ett dotterbolag med namnet Finess AB. Efter omstruktureringar inom Dunikoncernen svarade Duni AB Tissue & Airlaid för tillverkningen av mjukpapper i Långasjönäs.

2002 köptes fabriken av det brittiska bolaget LPC Group, som var en av de större kunderna. Detta år var kapaciteten cirka 35 000 ton och motsvarade omkring en åttondel av den svenska mjukpappersproduktionen. Fabriken ägs sedan 2010 italienska Sofidel under namnet Sofidel Sweden AB. Under 2022 tillverkades drygt 50 000 ton mjukpapper.

### Nyboholm (1903 - )

Fabriken ägdes av Klippankoncernen 1966-1975.

Nyboholm ligger vid Emån i Småland. Ett träsliperi startades där 1901 och en första pappersmaskin kom igång 1903 för produktion av cirka 1 000 årston så kallat brunpapper. Alldeles i närheten fanns handpappersbruket Qvill som anlades 1779.

1935 tog man upp tillverkning av handpapper sedan närbelägna Qvill hade lagts ner 1930 och utrustningen flyttades över till Nyboholm. Handpappers-tillverkningen lades ned 1949.

Under andra världskriget låg tillverkningen av maskinpapper helt nere medan träsliperiet hölls igång. Under 1944 anskaffades en begagnad yankeemaskin från Hånsfors Bruk i Värmland. 1949 började man tillverka cellulosaavadd och i början av 1950-talet producerades 1 500 årston blekt och oblekt cellulosaavadd. Dessutom tillverkades 2 500 årston papper helt baserat på sulfatmassa samt slipmassahaltigt sulfatpapper. 1957 började man använda returfibrer och den första avsvärtningsanläggningen i Sverige installerades.



*Nyboholms pappersbruk 1931. Vid denna tid fanns ett träsliperi som producerade brunslip och en pappersmaskin som tillverkade ett slipmassabaserat förpackningspapper.*

1966 köptes Nyboholm av AB Klippans Finpappersbruk som ett led i att koncernen ville expandera inom området mjukpapper. Tillverkningen i Nyboholm renodlades nu mot toalettpapper, hushållspapper, sjukhusunderlägg, pappershanddukar och koppunderlägg.

1975 såldes fabriken till MoDo som då satsade stort inom mjukpappersområdet och sedan tidigare ägde den näraliggande mjukpapperstillverkaren Pauliström. Kring 1984 producerades Nyboholm omkring 15 000 årston mjukpapper. Tre år senare köpte Holmenkoncernen fabriken, tillsammans med Pauliström. Holmen ville skapa ett nytt produktområde.

1989 blev MoDo ägare till Holmenkoncernen. MoDo blev därmed återigen, men kortvarigt, ägare till Nyboholm. I samband med förvärvet såldes nämligen tillverkning av mjukpapper till finska Metsä-Serla. MoDo hade inte resurser att i ett tufft internationellt klimat utveckla detta produktområde vid sidan av finpapper, tidningspapper och kartong.

Efter att Metsä-Serla blivit ägare renodlades tillverkningen i Nyboholm till toalettpapper och hushållspapper. Fabriken har hösten 2023 två pappersmaskiner och två konverteringslinjer. Kapaciteten är omkring 30 000 årston.

### **Östanå (1797-1981)**

Fabriken ägdes av Klippankoncernen 1966-1976.

Östanå ligger i norra Skåne vid ett fall i Helgeån. Där anlades ett handpappersbruk 1797. Det rådde brist på lump i området och den drygades ut med halm och även brunmossa. Under 1860-talet skedde en omfattande modernisering och en betydande produktionsökning.

År 1872 anlade dansken Moritz Hageman ett träsliperi som första året producerade 250 ton massa. 1885 lades handpapperstillverkningen ner och sliperiet byggdes om till kapaciteten 1 200 årston.

Efter konkurs 1892 bildade nya ägare Östanå Fabriks AB. 1903 anskaffades en pappersmaskin för att använda slipmassan för egen tillverkning av tidningspapper. Efter

några år producerades 2 800 årston tidningspapper och 4 500 årston våt slipmassa. Transporterna av tidningspapper och avsalumassa skedde huvudsakligen med häst och vagn på dåliga vägar, eftersom Helgeån hade flera fall nedströms Östanå och inte kunde utnyttjas.

Kring 1920 visade det sig att tillverkningen av tidningspapper, inte var konkurrenskraftig och man måste övergå till andra produkter. Helgeåns vatten dög dock inte för tillverkning av vita papper. När andra världskriget kom erbjöds AB Klippans Finpappersbruk att köpa fabriken, men det blev ingen affär.

1942 köptes fabriken av Åkerlund & Rausing som behövde papper till sina förpackningar. Nu inleddes en expansiv period med flera investeringar. Det blev dock inte förpackningspapper som kom att produceras, utan olika typer av kopieringspapper och man klarade nu att även tillverka vitt papper. En andra pappersmaskin installerades 1960.

1966 såldes Östanå till AB Klippans Finpappersbruk, vilket möjliggjorde viss samordning med produktionen av finpapper i Klippan och Lessebo. Under 1970-talet avslutades tillverkningen av slipmassa. När Södra 1976 blev ägare till fabriken genom köpet av AB Klippans Finpappersbruk, så koncentrerades produktionen till tillverkning av A4-papper. Lönsamheten var obefintlig och med ett Södra i ekonomisk kris, upphörde all produktion i Östanå 1981.

### **Fabrikerna i Håverud (1880-1974) och Åsensbruk (1908-2009)**

Fabriken i Håverud ägdes av Klippankoncernen 1967-1974 och den i Åsensbruk 1967-1976.

Håverud ligger vid Dalslands kanal där Upperrudsälven via ett betydande fall rinner ut i sjön Höljen. År 1880 byggdes där ett träsliperi av Häfrestroms AB. 1885 hade produktionen, efter att ett nytt sliperi installerats, nått 1 000 ton torkad massa. Efter några goda år blev avsettningsmöjligheterna sämre och man beslöt att börja tillverka tidningspapper för att få avsettningsmöjligheter för slipmassan. Tillverkningen kom igång 1891 med inköpt sulfitmassa från Billeruds Bruk. Satsningen blev efter en del initiala problem lyckosam.

1907 köpte ett nybildat bolag, Pappersbruks AB Standard, en fabriksomt tom bara ett par kilometer från fabriken i Håverud. Syftet var att där bygga en pappersfabrik och utnyttja överkottsel från kraftverket i Håverud. Platsen kom senare att heta Åsensbruk. Det fanns en stark ägargemenskap mellan Häfrestroms AB och Pappersbruks AB Standard. Fabriken i Åsensbruk skulle tillverka ensidigt glättat papper baserat på inköpt sulfitmassa och kom igång 1908. Den gick emellertid i konkurs redan året därpå och övertogs av Häfrestroms AB. Fabriken kallades sedan vanligen Åsensbruk efter platsen för fabriken.

Fabriken i Håverud brandhärjades 1915, men byggdes upp och moderniserades. Ytterligare en pappersmaskin anskaffades där för tillverkning av greaseproof. För att säkra tillgången till sulfitmassa, så köpte Häfrestroms AB 1916 Ulriksfors Sulfit AB i Jämtland. Ett något märkligt förvärv om man beaktar det geografiska avståndet och transportförutsättningarna, men uppenbarligen var



transportkostnaderna med utnyttjande av Inlandsbanan ner till Kristinehamn vid Vätern "överraskande låga". 1924 fanns en pappersmaskin i Håverud och tre i Åsensbruk där produktionen var cirka 10 000 årston. Tre år senare invigdes en sulfitmassa-fabrik i Åsensbruk med kapaciteten 6 000 årston. Under 1930-talet gjordes moderniseringar i de två fabriker. 1937 såldes Ulriksfors efter att produktionen legat nere sedan 1933. Tre år senare blev den Göteborgsbaserade familjen Nils Troedsson ägare till Håfreströms AB och under perioden 1951-1955 skedde omfattande investeringar i de två fabriker.

1952 började Åsensbruk att tillverka maskinbestruket finpapper och blev därmed först i Nordeuropa med detta. Efter hand började man tillverka bladbestruket papper. Håfreströms AB expanderade genom förvärv av Göteborgs-Dals Pappersbruk och Sörstafors i Västmanland, som båda



*Håveruds bruk på 1920-talet. Bruket låg vid Dalslands kanal i byggnaderna till böger om kanalen. I förgrunden den berömda akvedukten i Håverud, byggd 1868 på initiativ av kanalbyggaren Nils Ericsson. Bilden är tagen från landsvägsbron över kanalen och längre ned syns järnvägsbron och en gångbro.*

hade Troedsson-fären som ägare. Man köpte också Upperruds Träsliperi, som hade goda krafttillgångar och som låg ett par kilometer öster om Åsensbruk. 1960 lades träsliperiet i Håverud ner och i stället anskaffades fyra slipverk till Åsensbruk.

1967 blev Klippankoncernen ägare till Håvreströms AB, som nu skulle stivas med v och inte som tidigare med f. I affären ingick inte fabriker Göteborg-Dals Pappersbruk och Sörstafors. Året efter lades tillverkningen av sulfitmassa ner i Åsensbruk. Produktionen i Håverud och i Åsensbruk kom nu att helt inriktas mot träfritt, bestruket och dubbelbestruket finpapper. Håvreströms AB blev inom detta område en ledande aktör. År 1974 lades papperstillverkningen ner i Håverud, medan den fortsatte i Åsensbruk.

År 1976 blev Södra genom köpet av Klippans Finpappersbruk AB ny ägare till Åsensbruk. Krisen i Södra och besvärligheter på marknaden ledde till att Munkedal AB i Bohuslän 1983 köpte Åsensbruk. Fabriken skulle nu heta Håfreströms Bruk, med återtagande av bokstaven f. Vid mitten av 1980-talet gick verksamheten ekonomiskt mycket bra. År 1983 bildades Trebruk AB där Håfreströms

Bruk ingick tillsammans med fabriken i Munkedal och kartongbruket Djupafors i Blekinge.

Efter 2003 gjorde Håfreströms Bruk, dvs. tidigare Åsensbruk, stora förluster och under våren 2009 lades verksamheten ner. Då var papperskapaciteten 160 000 årston.

### **Fridafors (1894-1999)**

Fabriken ägdes av Klippankoncernen 1989-1999.

1894 startades tillverkning av slipmassa i Fridafors i Småland. Fabriken låg vid Mörrumsån nära gränsen till Blekinge. Fyra år senare började man tillverka handpapper baserat på slipmassa. År 1913 kom en första papp- och kartongmaskin igång och det kan förmodas att tillverkningen av handpapper då lades ner. En andra kartongmaskin anskaffades 1926. År 1947 kom en tredje maskin för tillverkning av kartong för gipsskivor och 1952 installerades en fjärde maskin för tillverkning av slipmassahaltiga papperskvaliteter. Den produktionen pågick i sex år.

1954 köptes Fridafors av Skogsägarnas Industriaktiebolag, SIAB, som senare blev Södra. När stora investeringar senare skedde i Södras sulfatmassafabriker i Mönsterås, Mörrum och Värö, så hamnade Fridafors investeringsmässigt i bakgrunden. Trots detta lyckades fabriken relativt väl genom att inrikta tillverkningen mot blekta och oblekta specialprodukter inom områdena kartong och papp. Men Fridafors blev aldrig särskilt vinstgivande. Redan 1979 inleddes förhandlingar om nedläggning, men det beslöts att behålla två pappersmaskiner i drift.

1989 sålde Södra fabriken, tillsammans med Klippan och Lessebo, till nybildade Klippan AB som beslöt att lägga ner fabriken 1999.

### **Papyrus Mölndal som blev Klippan Mölndal (1897-2006)**

Fabriken ägdes av Klippankoncernen 2002-2006.

1892 gick Korndals AB, med massa- och pappersfabriker längs Mölndalsåns fallsträcka, i konkurs. Stockholms Enskilda Bank hade ekonomiska intressen att bevaka och 28-årige Markus Wallenberg, ombudsman i banken, fick i uppgift att bevaka avvecklingen. Han insåg, efter att ha konsulterat massa- och pappersteknisk expertis, att det fanns betydande värden i bolaget som riskerade att gå förlorade vid en för snabb och illa genomförd avveckling. Vid en auktion 1892 förvärvade banken bolagets fastigheter och senare köptes huvuddelen av inventarierna, inklusive pappersmaskiner och kokare.

Planer uppstod ganska snart, med Markus Wallenberg som den pådrivande, att på nytt starta papperstillverkning i Mölndal och 1895 bildades i detta syfte Aktiebolaget Papyrus. Tanken var att bygga en finpappersfabrik. För att realisera planerna rekryterades Gustaf Danielson, disponent vid Nykvarn i Södermanland. Tillverkningen kom igång 1897.

Produkterna var i starten duplexkartong, maskinbestruket papper och färgat papper. Redan under startåret fanns två pappersmaskiner på plats och under år 1900 kom ytterligare två. Papyrus blev tidigt känt för att satsa på kvalificerad efterbehandling av papper, bland annat

till så kallat fantasipapper som var ett mönstrat papper i ark. Efterbehandlingen ägde rum i den så kallade kromofabriken.

1903 startades en sulfitmassafabrik som bidrog till massaförsörjningen, men den mesta massan köptes externt. Sulfitmassafabriken lades ned 1942.

Till en bit in på 1900-talet producerades cirka 4 000 årston papper. Därefter fick fabriken ett omfattande produktsortiment, såsom olika slag av finpapper, konsttryckpapper, glans- och fantasipapper samt vit och färgad kartong för olika ändamål. 1938 installerades två slipstolar. Den sista och trettonde pappersmaskinen i Papyrus Mölndal togs i drift 1965 och var en maskin för online-bestrucket finpapper. Under årens lopp hade flera tidigare maskiner lagts ned så totalt fanns nu vid bruket sju maskiner. Utöver den massa som producerades vid fabriken, köptes sådan massa från fabriker som Papyrus ägde eller som fanns inom andra delar av Wallenbergsfären. Fabriken fick ny ägare när Stora 1986 förvärvade Papyruskoncernen. År 2000 lades tillverkningen av kartong och slipmassa ner.

2002 förvärvade Klippan AB den kvarvarande finpapperstillverkningen och fabriken fick namnet Klippan Mölndal.

Efter endast tre år beslöt Klippan AB att lägga ner verksamheten i Mölndal. I och med att Klippan AB strax efter gick i konkurs, så gick också Klippan Mölndal i konkurs och driften upphörde 2006.

### **Köpet av Konga sulfitmassafabrik (1889 - 1943)**

Konga köptes av Klippankoncernen efter nedläggningen 1943.

Konga ligger i Småland vid Ronnebyån. 1889 kom en sulfitmassafabrik igång med Konga AB som ägare och med en ganska bred krets av aktieägare. Kapaciteten beräknades till 1 500 årston. 1902 blev fabriken först i Sverige med att producera blekt sulfitmassa för avsalu. Produktionen ökade genom investeringar och år 1937 nåddes cirka 30 000 ton. Fabriken började nu gå dåligt. Konga var inriktat på export, något som under andra världskriget inte var möjligt. Den 1 april 1943 ställdes driften in och i juli samma år köptes Konga av AB Klippans Finpappersbruk. Massafabriken kom dock aldrig att starta igen, vilket var en förutsättning från köparens sida. Det som Klippankoncernen ville komma åt var massaveden i Kongas skogar.

### **Engagemanget i fabriken Caldwells i Skottland**

Fabriken drevs av Klippankoncernen 2002-2004.

Den skotska koncernen Inveresk ägde 2002 tre fabriker. Två av dessa var lönsamma, medan den tredje, Caldwells, som varit i Inversks ägo sedan 1928, var förlustbringande.

Av Inveresks fabriker var Caldwells den som hade störst produktlikheter med Klippan. Det ledde till att Klippankoncernen 2002 köpte Caldwells. Vissa produkter skulle flyttas från Caldwells till fabriker i Klippan, Lessebo och Mölndal. Verksamheten bedrevs under namnet Klippan International PLC Caldwell Mill. Tyvärr gick det inte som det var tänkt, utan verksamheten i Caldwells ledde till förödande förluster. I februari 2004 avvecklades

verksamheten och produkter och kundstock flyttas över till koncernens svenska enheter.

### **Klippankoncernens produktområden**

Klippankoncernen producerade under de två första koncernperioderna, 1926-1976 respektive 1989-1999, pappersprodukter av de mest skilda slag och ofta många olika vid samma tidpunkt.

All massa som tillverkades inom Klippankoncernen användes internt. Slipmassa tillverkades i Fridafors, Håverud, Åsensbruk och Östanå, sulfitmassa i Böksholm, Emsfors, Lessebo, Strömsnäsbruk, och Åsensbruk samt returfibermassa i Nyboholm. Dessutom användes lumpmassa i Klippan, Lessebo och Långasjönäs.

Tillverkning av finpapper och tryckpapper var länge ett huvudområde. Efter hand blev det emellertid tydligt att dessa produkter måste tillverkas på stora maskiner för att nå konkurrenskraft. Klippankoncernen försökte då, med sina relativt små maskiner, att kompensera detta genom att äga flera tillverkningsställen, något som förutom fusionen med Lessebo låg bakom förvärven av fabriker i Håverud, Åsensbruk och Östanå, liksom ett försök att köpa Silverdalen. Strategin blev inte långsiktigt hållbar och alla dessa fabriker, förutom Lessebo och Klippan, lades förr eller senare ner av olika ägare. När den andra Klippankoncernen skapades 1989, så tillverkades finpapper i Klippan och Lessebo och man förvärvade Fridafors som tillverkade kartong.

I den tredje Klippankoncernen som skapades 2002 tillverkades finpapper i samtliga fabriker: Klippan, Lessebo Mölndal och Caldwells. Lessebo såldes 2006 när Klippan AB gick i konkurs och samma år lades Klippan Mölndal ner. Efter att ett stort antal fabriker endera lagts ner eller avyttrats, så återstod av Klippankoncernen 2006 endast fabriken i Klippan.

Redan 1902 började man i Klippan tillverka mjukpapper. Genom förvärven av Långasjönäs och Nyboholm växte detta produktområde och koncernen blev med varumärket Finess en av landets ledande aktörer. Under Södras tid som ägare såldes Långasjönäs och Nyboholm till MoDo med påföljd att när den andra Klippankoncernen kom till 1989, så var det bara Klippan som tillverkade mjukpapper.

Efter att den tredje Klippankoncernen gått i konkurs 2006, så har det i Klippan endast tillverkats nischade mjukpappersprodukter för att med en förhållande liten produktion vara konkurrenskraftig. Valet blev att tillverka starkt färgade produkter, avsedda för vidareförädling av andra aktörer till servetter av hög kvalitet. Detta vägval bäddade för att fabriken i Klippan existerar våren 2024.

### **Betydelsefulla personer för Klippan och Klippankoncernen**

Liksom de flesta andra fabriker och koncerner har fabriken i Klippan och Klippankoncernen alltifrån starten kännetecknats av ägare och ledare som haft stor betydelse. Några personer som gjort betydande tekniska innovationer är svårare att finna.

Det började med att *Steen Bille* anlade en pappersmølla vid Herrevadskloster nära nuvarande Klippan. Trots att møllan inte låg där Klippans bruk senare byggdes, så kan

han betraktas som upphovsman till det som under 1900-talets första hälft blev en koncern. Under handpapperstiden gjorde *Samuel Drüscher* viktiga insatser under perioden 1668-1682, liksom *Carl Fredrik Kemner* under perioden 1803-1824.

Den som förde in fabriken i Klippan i en ny era var Kemners svärson *Sven Summerdahl* som såg till att Sveriges första pappersmaskin togs i drift i Klippan 1832. Dansken *Christen Asp Bock* utvidgade sedan verksamheten väsentligt, men depressionen under 1870-talet gjorde att fabriken fick stora svårigheter.

1908 bildades AB Klippans Finpappersbruk efter likvidation av Klippans Pappersbruks AB. Bankiren *Carl Cervin*, som också var grosshandlare, skapade då, som den ledande representanten för majoritetsägaren, en stabil och lönsam verksamhet i Klippan. Han hade god hjälp av sin VD *Carl Johan Malmros*, som tillträdde 1908 och upprätthöll befattningen till 1947. Cervin var styrelseordförande 1911-1919 varefter sonsonen Tage Cervin tog över. Både Carl Cervin och Malmros höll enligt Landskapsböckerna hårt om pengarna och gav sig inte ut på några lättsinniga investeringar. Enligt Tage Cervin var Malmros "den sege, kraftige, målmedvetne och sparsamme chefen för Klippan". För att hylla Malmros gav AB Klippans Finpappersbruk 1944 ut "En bok om papper". Under Malmros VD-tid köptes Lessebo och Böksholm och det är sannolikt rätt att se honom som skapare av den första Klippankoncernen.

*Rutger Larsson* föddes i Klippan. Fadern hade varit kontorschef vid fabriken och var vid sin pensionering 1952 vice VD. Rutger Larsson var civilingenjör från KTH. När han 1953 anställdes som fabrikschef i Klippan hade han varit anställd vid Lessebo och i Ståldalens pappersfabrik i Västmanland. 1964 utsågs han till VD och började expandera företaget. När han tillträdde ägdes Böksholm, Klippan och Lessebo. Under hans VD-tid köptes sex fabriker: Emsfors, Långasjönäs, Nyboholm, Östanå, Håverud och Åsensbruk. 1971 sade Rutger Larsson upp sig. Skälet var att han förutsåg att koncernen skulle komma att säljas till Södra, vilket han ogillade och försökte undvika. Så blev det emellertid och efter att Södra övertagit AB Klippans Finpappersbruk påbörjades avvecklingen av fabriker inom Klippankoncernen.

## Summering

Klippankoncernens rötter går tillbaka till 1573 eller möjligen ännu tidigare. Fabriken i Klippan, där verksamhet påbörjades 1639, är med god marginal Sveriges mest långlivade papperstillverkare. Som mest bestod koncernen under åren kring 1970 av nio fabriker.

AB Klippans Finpappersbruk upphörde formellt 1976 när bolaget köptes av Södra och drevs som ett dotterbolag med samma namn. Genom att Södra hamnade i ekonomisk kris efter köpet, vilket ledde till försäljning och avyttring av fabriker som ingått i Klippankoncernen, så blev det 1989 möjligt för ett privat konsortium att köpa de kvarvarande fabriker i Fridafors, Klippan och Lessebo. Därmed skapades återigen en koncern, fast i liten omfattning jämfört med tidigare. Den andra koncernen fick sitt slut när Fridafors lades ner 1999. I och med förvärv av Papyrus Mölndal 2002 kan man återigen tala om en koncern som fick namnet Klippan AB. Redan 2006 var det dags för konkurs.

Klippan Mölndal lades ner och Lessebo såldes av konkursförvaltaren. Fabriken i Klippan köptes då av ett nytt privat konsortium och ägs våren 2024 av Stefan Sundh genom hans investmentbolag.

Det har aldrig varit möjligt att driva en stor fabrik i Klippan. Den geografiska belägenheten vid ett relativt litet vattendrag, avsaknad av egen skog i nämnvärd omfattning och förmodligen också begränsad tillgång till kapital satte gränser. När Rutger Larsson satte igång att köpa fabriker får det ses som ett försök att med flera relativt små fabriker med samma inriktning skapa en tillräckligt kraftfull produktionsapparat för att skapa en marknadsposition. I tillägg till Klippan och Lessebo förvärvades inom finpappersområdet, eller kanske snarare inom området tunna papper, Håfreströms AB med fabriker i Håverud och Åsensbruk, Östanå samt Emsfors. Under 1960-talet etablerades ett andra ben i koncernen genom köp av mjukpapperstillverkarna Långasjönäs och Nyboholm. Sedan tidigare fanns sådan produktion i Klippan.

Problemet med förvärven var att fabriker var små och med ett ofta ganska splittrat produktsortiment, medan utvecklingen mot större tillverkningsenheter med begränsat sortiment var i full gång inom andra koncerner. Enda sättet att möta denna utveckling var genom mer nischade produkter. Inom mjukpappersområdet var det enklare att driva även lite mindre fabriker. Här var man inte i samma grad utsatt för storskalig konkurrens. Södra med en köphungrig och revirförsvarande Gösta Edström köpte Klippan-koncernen 1976 och fick ta kostnaderna för nedläggningar och sannolikt också förluster vid avyttringar av svaga enheter.

Våren 2024 återstår av de tre Klippankoncernerna fabriker i Klippan, Lessebo, Nyboholm samt Långsjönäs, men med olika ägare. Endast Klippan har svensk ägare.

## Källmaterial

"Papper och massa. Från handpappersbruk till processindustri", Volym 1-13 (1997-2015). Utgivna av Skogsindustriernas historiska utskott. Bokserien refereras ofta till som "Massa och Papper i Sverige" eller "Landskapsböckerna".

Klippankoncernens fabriker har funnits i följande landskap: Dalsland, Skåne, Småland, Västergötland och Östergötland.

"En bok om papper", utgiven 1944 av Aktiebolaget Klippans Finpappersbruk som hyllning till VDn Carl Johan Malmros.

"Klippans Bruk - Nordens äldsta pappersbruk", Svensk Papperstidning Nr 3 2020.

Information har dessutom hämtats från nätet, inkluderande produktionsdata från Skogsindustriernas miljödatabas.

Ett tack riktas till Christer Jönsson för värdefull information.

# Svartå Bruk på 1900- talet

Bruno Lönnberg

## Prolog

Svartå järnbruk grundades av kung Gustav Vasa på 1500-talet som ett av de första i Finland, men tynade sakta bort för att på uppmaning av kung Gustav II Adolf år 1616 komma i gång på nytt.



### Svartå bruk och slott.

*Bruket ligger i Västra Nyland på den plats, där Svartån rinner ut från Lojo sjö, vars yta är c. 32 m över havsnivå, och mynnar c. 25 km senare ut i Pojo-viken. Kvarnforsen och Åkerforsen, båda invid Svartå bruk, samt forsarna i Billnäs och Aminnefors närmare älvmyningen nyttjar alla vattenkraften, ursprungligen för någon form av järnhantering, numera för elkraftproduktion. Svartå ligger c. 60 km västerut från Helsingfors och 30 km nordost om staden Raseborgs huvudort Ekenäs.*

## Från järnbruk till massabruk

Storfurstendömet Finland stod inför en betydande omvandling i samband med första världskriget, då tsarväldet i Ryssland upphörde. Trots de politiskt oroliga tiderna upplevde skogsindustrin en kraftig tillväxt. Kolmilorna levererade träkol för järnbruken, men den verksamheten minskade i och med att hammarsmedjorna lades ned. Inom skogsindustrin kompletterades sågverksamheten med träsliperier och senare med massabruk för kemiska sulfat- och sulfatmassor, vilket den växande pappers- och kartongindustrin krävde.

Sågarna hade mest förbrukat timmerstockar, varför ett överskott av klenvirke så småningom uppstod i skogarna. Det passade utmärkt för träsliperierna och massabruken, som började ersätta järnbruken utmed forsarna, där vattenhjulen nu ersattes av moderna vattenturbiner. Gamla järnbruk fick ge rum för träsliperier, som klarade sig med en hittills nästan oanvänd vedråvara, nämligen "klenveden". Så



*Svartå slott planerat av hovarkitekten E. Palmstedt i nyklassisk stil och uppfört 1783 - 1792. Slottet ansågs då vara Finlands största träbyggnad. Senare har den fått mansardtak och därmed en vindsvåning.*

skedde även i Svartå, men kanske under avvikande och dramatiska former.

## Baron Fridolf Linder af Svartå

Svartå Bruks förvandling från järnbruk till ekonomiskt fungerande träsliperi var möjlig tack vare samarbetsförmågan inom den Linderska släkten.

Baron Fridolf Linder blev den sista av den friherreliga ätten Linder af Svartå och han insåg att specialåtgärder måste vidtas. I sitt testamente av den 9 april 1889 framfördes som målsättning att utesluta möjligast många av de lagliga arvingarna från arvsrätten, och samtidigt utvidgades fideikommisset med nyförvärven i Karis och Ingå. Därför undertecknades tio köpebrev den 13. december 1895 på Svartå herrgård, genom vilka kusinen Constantin Linders äldsta son Hjalmar Linder på Nääs gård



*Friherrliga ätten Linder af Svartå introducerades som nr 44 på riddarhuset år 1860; vapenskölden avbildad här. Slottsberren Fridolf Linder var den sista representanten för sin släktgren. (Ur W. E. Nordström, Svartå Bruks historia, Svartå 1962, s. 468. Foto : B. Lönnberg 2024.)*



i Wichtis slutligen skulle förfoga även över herrgården i Svartå med dess markområden. Det innebar att den blivande fideikommissarien skulle äga sammanlagt c. 24 000 ha markområden. Fridolf Linder avled ett knappt halvår efter köpebrevsavtalen och fideikommissen övergick till kusinen Constantin Linder.

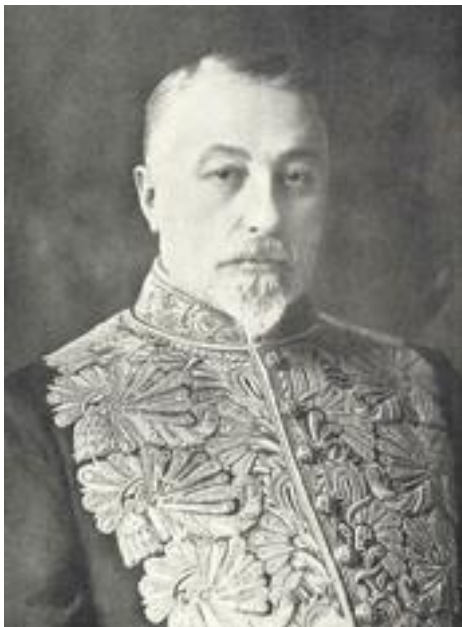
Fridolf Linder hade investerat i en såg med två ramar och ett kantverk. Sågen hade, vid tiden för köpebrevsavtalen, 44 anställda mot bara sex i hammarsmedjan. Smedjan lades sedan ned för gott år 1901. Linder följde likaså med i lantbrukets utveckling på sina utlandsresor i Sverige och Balticum, och han lät provodla flera olika sädeslag, men verkade slutligen satsa på råg i odlingarna.

Han gjorde också betydande insatser som donator och vetenskapsman och inom folkbildningen. Hans omfattande etnografiska och naturvetenskapliga samlingar donerades till Åbo stads historiska museum, men förstördes till stor del vid bombningarna under andra världskriget. Han grundade Ingvallsby folkskola, som startade år 1872 med en lärarinna från Sverige.

### Kammarjunkaren Hjalmar Linder

Den energiska Hjalmar ville nu undersöka möjligheterna att utveckla verksamheten på sina ägor. Han studerade Wattola sliperi i Högfors (fi. Karkkila; c. 50 km nordost om Svartå) vars årsproduktion som mest var 1600 ton massa i året. Han fann att detta omoderna sliperi ekonomiskt bar upp Högfors. Han studerade också det modernare Tainionkoski sliperi vid Vuoksen-älven i östra Finland. Med detta som förebild borde han kunna grunda ett ekonomiskt framgångsrikt sliperi i Svartå.

Hjalmar Linder skulle i laga ordning arva fideikommisset efter sin far Constantin. Istället för att vänta på detta



*Fideikommissarie, kammarherre, filantrop, storgodsägare och donator. Hjalmar Linder (1862 - 1921) var en säregen, men framgångsrik ledare för Svartå Bruk, som efter år 1901 - då hammarsmedjan stannade för gott - omfattade sågen, träsliperiet och vattenkraftverket i Svartå samt sulfatmassafabriken i Lojo.*

arrederade han fideikommisset av sin far år 1901 och började utveckla Svartå bruk.

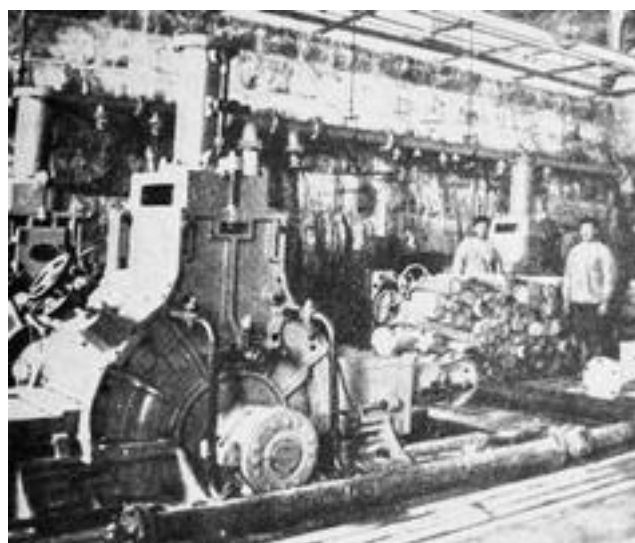
### Ett träsliperi blir första steget i utvecklingen

De linderska skogsegendomarna i Nyland hade genom fideikommisset samlats till en ekonomiskt fungerande storlek, vilket innebar att tillräckligt för slipning passande klenvirke fanns tillgängligt.

Slipmassan uppfanns och patenterades av tysken Friedrich Keller år 1845, och började snabbt användas inom pappersindustrin i Mellaneuropa men kom senare till Finland. Här hade man prövat sig fram en längre tid, men man befann sig i ett experimentellt stadium och ett halvsekel efter Europa. Teknisk utveckling av vedens hydrauliska matning för att ge ett högt sliptryck i kombination med varmslipning hade visat sig ge förbättrat slipresultat. Tainionkoski införde, som första sliperi i Finland, dessa förbättringar åren 1895 - 1897 och installerade dessutom direktdrivande vattenturbiner om c. 200 kW vid slipstenarna.

Hjalmar Linder insåg alltså att ett träsliperi även i Svartå kunde bli lönsamt. Han beställde från A/S Myrens Verksted i Kristiania fyra turbindrivna slipstolar. Svartåforsen byggdes ut och kunde ge effekt för fyra turbiner om 100 kW var. En ytterligare turbin skulle svara för elektriciteten i bruket och till den smalspåriga järnvägen till Svartå järnvägsstation, som låg c. 5 km från Svartå bruk. Träsliperiet fick sina utrymmen i den tidigare hammarsmedjan som för ändamålet utvidgades i vardera änden för att skapa utrymme för slipmaskinerna och massans upptagning.

Turbinernas sammanlagda effekt var c. 900 kW. Provkörningen av sliperiet skedde under hösten 1901 och invigningen ägde rum den 4 januari 1902 med Hjalmar Linder själv vid spakarna. Men då hade en torrperiod minskat vattenflödet i Svartån och dess forsar, som nu bara räckte till för en slipsten åt gången. I maj kom de efterlängta regnen och sliperiet kunde därefter köras för



*En av de fyra Myren-slipmaskinerna som installerades 1901 i den tillbyggda f.d. hammarsmedjan i Svartå. (Bild ur W. E. Nordström, Svartå Bruks historia, Svartå 1962, s. 533.)*

full kapacitet. Men den tröga starten av bruket hade givit personalen möjlighet att grundligt lära sig slipningens finesser.

Hjalmar Linder anställde, efter två kortvariga anställningar av driftsingenjörer, den unga, norska ingenjören Sverre Bergh, som han hade fullt förtroende för. Svartå bruk hade ingen bra massatorn i början och måste därför ibland sälja pressvåta massor med 50 % fukthalt, vilket blev en extra kostnad vid längre transporter.

Linder gav därför order till ingenjör Sverre Bergh att planera en helt ny torn. Den nya tornen som Bergh byggde transporterade de våta massaarken på vagn genom ett tornrum dit samtidigt hetluft blåstes in i motström. De våta massorna torkades nu till lufttorrhalt, vilket betyder att de blivit hälften lättare. Den avdunstande ångan leddes bort från torkskåpet för att kondenseras genom kylning i värmeväxlare, varefter det uppvärmda kylvattnet i sin tur kunde användas för uppvärmning. Torkskåpet stod färdigt 1908 och erhöll mycket beröm av industristyrelsens inspektör. Bergh fick senare i uppdrag att planera liknande torksystem för bruken i Hämeikoski och Stockfors.

Bergh var för övrigt aktiv även på det sociala området och blev känd för att han stödde och ledde verksamheten bland annat inom gymnastiken för män, samt teater och musik på Thorsborg.

### Egen försäljning

Träsliperiet framställde ljus fibermassa att användas som basmassa i tidningspapper samt mörkare massor för kartong och papp. Jämfört med sågvarorna svarade trämassorna för en klart högre förädlingsgrad.

Ryssland hade varit en stor marknad för slipmassa, men den började sakta svikta, så att Svartå bruk måste rikta in sig på västmarknaderna. Medlemskap i kartellen Träsliperiföreningen blev då en möjlighet för försäljningen av massorna och statistiken visar att något över 4000 ton massa såldes år 1905.

Linder ansåg sig dock orättvist behandlad, då Svartå, nära beläget till en exporthamn, inte kunde dra nytta av den så kallade fraktutjämningen. Svartå lämnade därför föreningen vid årsslutet 1905 och Linder sålde därefter massorna direkt till uppköpare främst i England och Frankrike som han årligen besökte.

### Sulfatmassafabriken

I Svartås skogar växte också andra trädslag än gran, såsom tall som inte lämpade sig för slipning på grund av sin höga kådhalt. Hjalmar Linder ville utnyttja skogarnas klenved så bra som möjligt. Timmer av både gran och tall hade använts som vedbas för sågen i Svartå, men klenveden hade blivit stående i skogarna. Klenveden av gran gick nu till sliperiet som startades år 1902, men motsvarande tallved borde kunna bli använd på ett vettigt sätt.

Hjalmar Linder följde även här förebilder på annat håll i landet, vilket innebar att en sulfatmassafabrik borde grundas också av Svartå Bruk. Pitkäniemi i Lojo by c. 20 km nordost om Svartå skulle bli platsen för sulfatmassafabriken, som sålunda skulle stå mitt i de stora skogarna, nära några kalkgruvor och invid Lojo sjö.

Efter alla utredningar startades Lojo-fabrikens byggnadsarbeten 1906 och redan följande år kunde fabriken starta massaproduktionen. Sammanlagt c. 3 Mmk hade investerats i fabriken och maskinerna anskaffats från Sverige, Tyskland och Finland. Linder byggde även här en elektrisk spårväg till järnvägsstationen i Lojo, och han svarade för att omfattande sociala byggen startades.

Ingenjör Jacob Lundberg från Sverige anställdes för att leda arbetena vid sulfatmassafabriken, men ersattes av tysken Ernst Enderlein åren 1908 - 1911.

Linder hade åter rätt i sin bedömning av de kommande årens massabehov. Den ökande exporten av papper och kartong visade att sulfatmassa skulle behövas de närmaste åren. Den årliga finska exporten av slipmassa hade år 1910 stigit till 34 000 ton, men motsvarande för kemisk massa till hela 50 000 ton.



*Sulfatmassafabriken i Lojo 1920 (vykort).*

### Träsliperiet öde efter Hjalmar Linder

De oroliga tiderna före och efter det finska inbördeskriget samt Hjalmar Linders utsvävningar med företagets medel ledde till att han tvingades lämna ifrån sig bruken. Slipmassabruket, innehades därefter av Finska Finans A-B åren 1918 - 1920 och sedan av det för ändamålet bildade bolaget O-Y Svartå Bruk A-B, vars styrelseordförande blev direktör Leopold Lerche. Verkställande direktör och teknisk ledare blev ingenjör Severin Gros och kontorschef och bokhållare blev herr Axel Karlsson.

En brand inträffade på Svartå Bruk på morgonen den 14 juni 1926 strax efter midnatt. Eldarna i pannrummet hade hört en smäll som tydde på en explosion. De upptäckte att takbalkarna brann i pannrummet och alarmerade fabrikspersonalen med ångvisslan, varefter brandsprutorna startades. Klockan 02.30 alarmerades Virkby frivilliga brandkår som anlände om en halv timme. Karis frivilliga brandkår alarmerades likaså något senare. Man lyckades släcka branden fullständigt först vid åttatiden och då var så gott som hela fabriken eldhärjad. I början av eldsvådan blåste en svag nordlig vind, som senare på morgonnatten upphörde och säkerligen bidrog till att arbetarbostäderna klarade sig undan lågorna. Det förblev oklart vad som

orsakade branden, men de omedelbara utredningarna tydde på att cyklonen i pannrummet kunde ha antänts på grund av överhettning, och att lågorna trängt ut genom skorstenen och luftrören och antänt pannrummets yttertak av asfalt och dess takbjälkar. Inte ens pannrummets brandmur hade kunnat stoppa lågornas framfart varför elden spred sig snabbt.

Pannrummet, rensriet och sliperiet förstördes helt, liksom en del av massaupptagningen, som skyddats av en mur och plåttaket. Endast ett magasin klarade sig helt undan lågorna. Skadorna beräknades till ett par miljoner mark, men brandförsäkringen var lyckligtvis värd tre miljoner. De 120 arbetarna blev arbetslösa och måste vänta tills nödvändiga byggnads- och installationsarbeten i fabriken blev slutförda. Fabriken kunde köras i gång på nytt i början av år 1927 med splitterny apparatur. Sliperiet hade då fått en 600 kW kontinuerligt arbetande Voith Stetig slipstol från Tyskland, vars kapacitet kunde uppgå till 8000 ton torrtänkt massa per år. Upptagningen av massan förnyades samtidigt med två Kamyrmaskiner från Tammerfors Linne- och Jernmanufaktur A-B.

Även om sliperiets maskiner moderniserats år 1927 och dess produktion av massa dubblerats jämfört med läget före branden, gjordes redan 1933 en uppgradering av apparaturen. Med denna åtgärd kunde produktionen ökas med 50 % till 12 000 ton per år. Detta krävde en ny maskinsal på 35 m längd, som byggdes av A.B. Skånska Cementgjuteriet. En modern, elmotordriven slipstol om 500 kW effekt levererades av Tammerfors Linne- och Jernmanufaktur A-B. Slipmaskinens elmotor och transformatorn kom från svenska ASEA. Två Kamyrmassaupptagare om 3,2 m bredd levererades av Aktiebolaget Karhula. Ökningen av produktionen svarade på ett starkt växande behov av trämassor för papper och kartong i början av 1930-talet.

Träsliperiet i Svartå som ursprungligen var en lönsam fabrik kunde senare inte utvecklas vidare, då den låg inklämd mellan bostäderna och slottsparken. Fabriken gick sakta mot sitt slut och lades ner år 1966, men ersattes av annan småskalig industri.

### **Sulfatmassafabrikens öde efter Hjalmar Linder**

Efter Enderlein blev ingenjören och friherren Kurt af Schultén disponent 1911. Han utnämndes sedan till verkställande direktör när företaget ombildades till Lojo Cellulosafabriks A.B. år 1917, efter att ha varit Aktiebolaget Lojo Nääs från 1916. Detta skedde i samband med att Linder frånträdde sina bruk och lämnade Finland.

Lojo-fabriken producerade på 1960-talet årligen 45 000 ton sulfatmassa och förblev liten, i klass med Rosenlew-fabriken i Björneborg. Övriga sulfatmassafabriker i landet producerade vid denna tid årligen mer än 100 000 ton och det största bruket i Tainionkoski sexfalt mera än så. Lojo fabriken gick samma öde till mötes som träsliperiet i Svartå och lade ner produktionen år 1979.

### **Sammanfattning**

Kammarherre Hjalmar Linder (1862 - 1921) skulle bli fideikommissarie för Svartås egendomar efter sin far Constantin Linder på Nääs gård. Men Hjalmar hyrde fideikommisset tidigare och startade en säregen utveckling av Svartå bruk från hammarsmedja och såg till träsliperi och sulfatmassabruk. Även klenvirket i de stora skogarna kring Svartå kunde nu utnyttjas, t.ex. gran i sliperiet och tall i en sulfatmassafabrik.

Sliperiet startade med invigning i januari 1902. Byggnadsarbetena på sulfatmassafabriken i Lojo slutfördes och produktionen kom i gång 1907. Båda bruken producerade massor i Hjalmar Linders regi fram till år 1917, då han blev tvungen att överlåta dem till Finska Finans Aktiebolaget.

### **Epilog**

Hjalmar Linder gick i tillfällig exil 1918 på uppmaning av de vitas befälhavare Carl Gustaf Mannerheim. Linders skarpa insändare i Hufvudstadsbladet mot avrättningarna av krigsfångar våren 1918 under och efter inbördeskriget blev likaså en anledning till att landsflykten blev permanent.

På initiativ av Leopold Lerche gjordes affärerna upp om hans egendomar. Det rörde sig om 32 miljoner mk, varav hälften erlades i kronor och pund och resten i mark som stannade i Finland. Linder placerade sina pengar bl.a. på det skånska godset Hjuläröd, vars förfallna slott krävde stora belopp, och han lät här också uppföra en påkostad jaktstuga.

Efter sin landsflykt donerade Linder pengar till en extra professur i konsthistoria vid Helsingfors universitet. Han skänkte likaså en del världsberömda konstverk till konstmuseet Ateneum, bl.a. Rembrandts "Läsande munk" och Edelfeldts "Drottning Blanca".

Utmättningsmän och hjälpbehövande stod bokstavligen i kö vid Linders dörr. Han vistades därför alltmera i Paris och i villan Ali-Rais nära Alger. Då Linder på väg från villan till Paris förvägrades ta ut sitt bagage i Marseille, fann han sin misär fullbordad och ändade själv sina dagar på hotellet därstädes; året var 1921.

### **Källor:**

W. E. Nordström, Svartå Bruks historia, Svartå 1962, Ab Svartå Bruk Oy, 649 s.

Ingmar Häggblom och Veikko Ranta, Sulfiitti- ja sulfaattiselluloosan valmistus (Framställning av sulfit- och sulfatcellulosa), Werner Söderström Aktiebolag, Borgå 1966, 295 s.

Hufvudstadsbladet 1917 och 1926

Västra Nyland 1926, 1927 och 1933

Internet

# Kalkyl för en sulfitmassafabrik på 1880-talet

Lennart Stolpe

Nedanstående text kommer från ett vackert handskrivet document, hittat i Svaneholms bruksarkiv. Det innehåller en fullständig kalkyl för byggandet av en sulfitmassafabrik vid Näsfors i Värmland. Dokumentet är inte undertecknat och inte daterat. Av texten att döma bör det ha kommit till i mitten av 1880-talet. Det Flodqvist-patent som nämns i texten beviljades 1881 och Flodqvist själv etablerade sig

som fabriksbyggare några år därefter. Varför dokumentet har hamnat i Svaneholms arkiv är oklart.

Nu blev det ingen sulfitmassafabrik i Näsfors, däremot ett träsliperi som levde 1889-1903. Här ges en avkortad version av dokumentet som i sin helhet kommer att läggas ut för nedladdning på vår hemsida [www.nph.nu](http://www.nph.nu).

Ett stort tack till Dennis Gröning som skickat mig en kopia av dokumentet.



## Inbjudning till aktieteckning för anläggandet af en sulfit-fabrik

En viktig förbättring på pappersindustriens område är tillverkning af trämassa, genom träets kokning i en lösning af svafvelsyrlig kalk. Det härigenom framställda råämnet benämnes sulfitmassa. Ingenjör Flodqvists patent härå lemna den för närvarande bästa och högst noterade vara. Under det att s.k. slipad massa i England betalas med £6 à £6.10 per ton, står med soda beredd massa till £12 à £13 och sulfitmassa, efter Flodqvists patent af prima qualité till £16. Af sekunda qualité noteras denna senare lägst £13.15.

För anläggandet af en fabrik i och för tillverkning af sulfitmassa enligt Ingenjör Flodqvists patent föreslås inköp af Näsfors vattenfall med tillhörande tomtplatser och vattenrätt i Norsälven, omkring 1 km från sjön Frykens utlopp och beläget i Stora Kils socken i Wermland, omkring 7 km från Kils station. Från förenämnda plats finnes 8 månader af året, öppen segelled på Fryken till Fryksta station. Ofvannämnda vattenfall har en höjd af omkring 3 m och alla tider på året mer än tillräcklig vattentillgång. Samtliga byggnader uppföres af trä. Prisen å såväl byggnadstimmer som pappers- och annan ved i trakten af Fryken äro särdeles låga. För att emellertid i början vara oberoende af inköp af timmer och ved föreslås köp på afbrukning af en vid Fryken, ej långt från Näsfors, belägen skogstrakt af 779 tunnlands areal. För åstadkommande af svafvelsyrlighet anses förmånligast att använda svafvelkis istället för råsvafvel.

## Kostnadsförslag för anläggning af fabriken m.m.

Här följer en beräkning av anläggningskostnaden med mark, vattenfall, maskiner och patentkostnader som landar på

Summa \_\_\_\_\_ 300.000

Beräkning för årlig tillverkning af 48 000 ctr (2000 ton) med 50 procent vattenhalt (1000 ton torr massa).

## Utgifter.

Här följer en beräkning av driftkostnader med råvaror, löner, bränsle, underhåll, frakt, försäkring, räntor och avskrivningar, som resulterar i

S:a utgifter \_\_\_\_\_ 182.000

## Inkomster

Försäljning af 1000 ton torr massa till lägsta i England

nu noterade pris £ 13,15 \_\_\_\_\_ 247.500

afgår \_\_\_\_\_ 182.000

vinst ----- 65.500 eller 21,8 % 300.000 Kr

Skulle, såsom troligt är, högre pris å massan kunna erhållas blir vinsten naturligtvis äfven högre.

Obs. den för inköp af vattenfall m.m. upptagna summan är bindande genom förut träffad öfverenskommelse.

Aktieteckningen är ej bindande, såvida den icke uppgår till 200.000 kr. Aktiernas antal är 400 à 1000 kr varaf 100 redan äro tecknade, bolaget för framtida disposition reserverar 100 och återstående 200 erbjudas till teckning. När 200.000 kr äro tecknade konstituerar sig bolaget. Omedelbart därefter inbetalas 25 %, efter 6 månader ytterligare 50 % och 3 månader därefter återstående 25 % af aktiekapitalet. Vid öfverteckning sker fördelning af sistnämnda 200 aktier i förhållande till det tecknade beloppet.

Stockholm den .....

## Lista för aktieteckning

Namn och titel antal aktier

Adress

Antal aktier



# Normän i den finska skogsindustrin

Jan-Erik Levlin

## Tidig sågverksindustri i Norge

Den norska skogsindustrin har mycket gamla anor. Redan av engelska tullförteckningar från år 1230 framgår att det då låg tio norska fartyg lastade med norska plankor i Grimsby hamn (1). Genom att Norge låg närmare England och kontinenten än Sverige och i synnerhet Finland samt genom att Norge hade en flotta överlägsen de andra nordiska ländernas, hade de norska trävaruexportörerna länge ett försprång framför dessa. Detta ledde till att de norska skogarna i landets södra och sydvästra delar utnyttjades kraftigt redan i ett tidigt skede.

Under 1870-talets lågkonjunktur gick dock flera vattensågar längs älven Glomma i konkurs. Därför började driftiga norska affärsmän och sågverksägare under den senare hälften av 1800-talet se sig om efter nya områden där man kunde finna timmer. På detta sätt kom många av dem till Sverige och Finland. Till Finland lockades de av stora orörda skogar, låga virkespriser och låga löner. Förutom finanser för investeringarna hämtade de också med sig tekniskt kunnande och yrkeskunskaper.

Christian Valeur har i en detaljerad artikel i NPHT 1/2014 redovisat för normmännens invandring till Sverige och främst till södra Norrland där de byggde såväl sågverk som träsliperier och pappersbruk. Några tog sig ända till Finland och i det följande skall denna invandring i korthet beskrivas.

## Var grundade normmännen sina sågar?

De norska affärsmännen var ute efter att hitta rikliga timmerskogar i närheten av älvar lämpliga för flottning av stockar till sågverk, som kunde placeras vid havskusten i närheten av älvmynningen. I Finland blev detta möjligt i och med senatens beslut år 1861 att tillåta byggande av ångsågar. Detta ledde till att norska affärsmän grundade sågar vid Kemi älvs mynning i Kemi i norra änden av Bottenviken och vid Kymmene älvs mynning i Kotka vid östra Finska viken.

Orsaken till att man inte hade tillåtit ångsågar tidigare var tydligen rädsla för att skogarna inte skulle räcka till för dessa effektivare sågverk. Dagens diskussion om skogstillgångarnas hållbarhet är alltså på intet sätt ny!

## Karihaara såg i Kemi

Jukka Laitinen berättar i en artikel i NPHT 2/2022, rörande skogsindustrins historia i Kemi, om den norske affärsmannen Terje Olsen, som år 1870 reste via Haparanda till Uleåborg och då lade märke till de stora outnyttjade skogstillgångarna i närheten av de vattenrika Torneå älv och Kemi älv. Han ingick ett par år senare ett avtal med finska Forststyrelsen, dvs. finska staten, om att han under en femårsperiod skulle få avverka 500 000 stockar i skogarna längs Kemi älv. Avtalet förutsatte att han också skulle bygga en såg vid älvens mynning.

Detta blev dock en för stor satsning för honom och han sålde avtalet vidare till ett annat norskt företag Holst & Fleicher. Detta fick år 1873 tillstånd att bygga en ångsåg i

Karihaara strax utanför staden Kemi. För ändamålet grundades Kemi Ångsågs Aktiebolag och sågen körde i gång 1874 under Terje Olsens ledning. Bolaget gick dock i konkurs redan 1877, men Holst & Fleicher grundade 1884 ett nytt företag med namnet Karihaara Ångsågs Aktiebolag. Detta blev grunden till Trävaruaktiebolaget Kemi Oy, som senare blev Kemi Oy och som numera ingår i skogsägarnas Metsä-koncern. Sågen i Karihaara lades ned 2014. Även om den norska insatsen i Kemi-bolagets historia inte blev särskilt långvarig var den dock av mycket stor betydelse för bolagets tillkomst.

## De norskägda sågarna i Kotka: Norska sågen och Halla

Kymmene älv utgör den naturliga avrinningen från Päijänne sjöområde till Finska viken. Älven är vattenrik och har en total fallhöjd på c. 70 meter. Den har ett antal forsar som rensades under slutet av 1860-talet så att man kunde flotta stockar nedför älven. Man byggde också timmerrännor av norsk modell, i vilka stockarna kunde flottas ned. Staden Kotkas läge vid älvens mynning hade därmed ett mycket fördelaktigt läge med tanke på utnyttjandet av de rikliga skogstillgångarna i mellersta Finland. Läget förbättrades ytterligare av att man här också



*Timmerränna för flottning av virke förbi forsar. (Bilden ur Hovings historik (1).)*

kunde bygga en skyddad hamn för export av det sågade virket.

Den första norrmanen att inventera skogarna i området var Aslak Holmsen på 1860-talet. Han lyckades år 1868 avtala med den finska senaten om att han åren 1868 - 1872 årligen skulle få köpa 284 000 stockar ur statens skogar. Som utlänning fick han dock inte tillstånd att bygga en såg och var därför tvungen att sälja sitt avtal vidare till en lokal affärsman från Fredrikshamn. Denne grundade 1871 den första ångsågen i Kotka.

En annan norrman, Lars Bredesen, hade fått höra om Holmsens fördelaktiga avtal. Han sökte sig till Finland år 1870 och lyckades få tillstånd att köpa 800 000 stockar ur skogarna i Päijänne-området. På grund av de stora missväxtåren 1866 - 1868 sålde bönderna gärna sina skogar för att få pengar till utsäde för en ny skörd. Bredesen byggde ingen såg, men han sålde sitt timmer vidare till Hans Gutzeit, som byggde en såg, Norska sågen, för ändamålet. Nämnas kan att det i Kotka-trakten grundades sammanlagt nio sågar under perioden 1871-1876 (2), två av dessa grundades av norrman. Trakten blev alltså ett sågverksindustriens eldorado på 1870-talet.

### Hans Gutzeit, norska sågen och Stora Enso

Hans Gutzeit blev den norrman som har lämnat de största avtrycken i den finska skogsindustrin. Hans far Wilhelm Gutzeit hade redan år 1860 byggt den första ångsågen i Fredrikstad i Norge, vilken blev den största industri-anläggningen i staden.

Då Wilhelm Gutzeit dog 1869 ärvde den unge Hans hela anläggningen, W. Gutzeit & Co. Han var dock inte nöjd med dess framtidsutsikter utan sökte sig redan 1871 till Finland, där han med en lokal affärsman som bulvan anhöll om att få grunda en ångsåg. Sågen, som ligger på ett område praktiskt taget mitt i staden Kotka, fick i folkmun snabbt namnet Norjan saha (Norska sågen), och den kunde invigas med en stor fest i november 1872.



*Norska sågen 1872.*

Då Hans Gutzeit 1873 fick rätt att äga fast egendom i Finland sålde han sågen i Fredrikstad. Han flyttade till Finland med såväl maskiner som sin familj men också ett stort antal anställda, både vanliga arbetare och kontorsfolk med familjer. Dessa hade arbetat på sågen i Fredrikstad. I slutet av 1872 arbetade 42 norrman på sågen och år 1875 fanns det redan 90 norska familjer på orten.

Hans Gutzeits företag W. Gutzeit & Co startade alltså sin verksamhet i Kotka hösten 1872. Trots en del svårigheter på sågvarumarknaden utvecklades företaget långsiktigt och väl. År 1907 byggde man en sulfatmassafabrik för att ta hand om sågspån och ytbräder från sågen.

År 1911 köpte man Enso träsliperi Ab i östra Finland. Denna industri ligger i dag på den ryska sidan av gränsen och går under namnet Svetogorsk. Finska staten köpte 1918 hela aktiestocken i W. Gutzeit & Co och 1928 ändrades företagets namn till Enso Gutzeit Ab. Företaget växte och blev genom olika fusioner ett av Finlands största skogsindustrieföretag. År 1998 fusionerades företaget med det svenska företaget Stora varvid Stora Enso bildades. Hans Gutzeit kan alltså anses vara en anfader till den finska grenen i företaget.



*Hans Gutzeit (1836 - 1919).*

Invid sågen och sulfatmassafabriken i Kotka byggde man 1953 också en pappers- och kartongfabrik. Sulfatmassafabriken går fortfarande men sågen lades ned i slutet av 2023. Hela anläggningen går i dag under namnet Kotka Mills Oy.

Hans Gutzeit flyttade själv tillbaka till Norge 1902, där han dog 1919. Öyvind Haugen har utförligt beskrivit hans liv i en artikel i NPHT 1/2006. Artikeln har det betecknande mottot ”Die Zeit vergeht, Gutzeit besteht”.

## Halla såg

Halla såg var den andra av norska intressenter grundade sågen i Kotka-området. Den ovannämnde Aslak Holmsen hyrde 1873 holmen Halla i Kymmene älvs mynning utanför Kotka för 50 år. Tillsammans med några andra affärsmän fick han 1875 tillstånd att bygga en ångsåg där, vilken körde i gång följande år. Dess verksamhet fortgick ända till 1986. Under åren 1902-1903 byggde man också en sulfatmassafabrik för att ta hand om sågavfallet. Den lades dock ned 1938, då sulfatmassafabriken i närliggande Sunila körde i gång. Halla förblev helt i norsk ägo fram till dess att sågen 1916 köptes av Kymmene Aktiebolag.

## Många norska släkter lever kvar i Finland

### Jacobsen blir Ahtisaari

Sågmästaren Adolf Jakobsen var en av de norrmän som tillsammans med Hans Gutzeit kom till Kotka med den första gruppen 1871. Han gav upphov till släkten Adolfsen vars namn hans sonsonson Oiva Alvar år 1937 ändrade till Ahtisaari. Oiva Alvars son Martti Ahtisaari valdes år 1994 till Finlands tionde president och år 2008 tillägnades han Nobels fredspris. I släkten Adolfsen ingick också de tre sjungande systrarna Harmony Sisters, som blev mycket populära både i Finland och Sverige på 1940 och -50-talen.

### Tre generationer Gullichsen

En annan norrmän som lockades till Finland av Hans Gutzeit var Alexander Gullichsen. Han anställdes 1884 som kontorschef på W. Gutzeit & Co och blev dess VD år 1908; en post som han innehade fram till sin död 1917. Han blev finsk medborgare 1890. Under hans ledning utvecklades företaget starkt. Han köpte ett antal andra företag och stora skogsområden. Totalt uppgick dessa till 435 000 ha år 1914.

Alexander Gullichsen var också personligen en av delägarna och finansierarna bakom Dubrovka-projektet, som beskrivits av Jouni Matula i NPHT 3/2022. Man byggde 1912 ett tidningspappersbruk vid floden Neva c. 50 km öster om St Petersburg. Detta hamnade dock i vägen för den ryska revolutionen 1917, beslagtogs av Sovjetunionen och gick senare i konkurs. Alexander Gullichsen gjorde här personligen stora ekonomiska förluster.

Alexander Gullichsens son Harry Gullichsen värvades 1926 till A. Ahlström-bolaget. Harry Gullichsen gifte sig med dottern till Walter Ahlström och kom sedan att fungera som VD för A. Ahlström-bolaget under perioden 1932 - 1954.

Familjen Gullichsen har gjort en mycket stor insats inom såväl den finska skogsindustrin som inom landets konstnärsliv. Harrys hustru Maire Gullichsen grundade designföretaget Artek. Deras son Johan "Jussi" Gullichsen blev professor i cellulosteknik vid Tekniska Högskolan i Helsingfors och fungerade under en lång tid även ordförande i A. Ahlström-bolaget. Jussi är säkert välkänd för många NPH-medlemmar.



*Johan "Jussi" Gullichsen (1936-2023).*

### Släkten Diesen

En annan energisk norsk entreprenör som sökte sig till Finland var Christopher D. Diesen. Han kom 1907 och grundade företaget Diesen Wood Company i Viborg. Företaget skaffade mark och skogsområden i Karelen i närheten av sjön Ladoga och byggde slutligen en sulfatmassafabrik i Pitkäranta vid Ladogas nordvästra kust. Dess verksamhet kom i gång i mitten av 1920-talet. I samband med den djupa ekonomiska depressionen i början av 1930-talet övertogs företaget av banken KOP. Eftersom fabriken låg på det område som vid fredsslutet 1944 måste överlämnas till Sovjetunionen har den inte längre finska ägare.

Christophers sonson och NPH-medlemmen Magnus Diesen har utförligt beskrivit företagets historia i en artikel i NPHT nr 1/2015. Nämnas kan att Magnus far Andreas Diesen gjorde en lång karriär som vice VD i Serlachius-bolaget och Magnus son Christopher är VD på pappersföretaget Tervakoski. Släkten Diesen har alltså gjort en stor insats i den finska pappersindustrin.

Också Diesen hämtade med sig norska familjer som blivit kvar i Finland och lämnat sina spår i den finska skogsindustrin. Sådana är t.ex. Glöersen, Ramm-Schmidt och Bruun som har varit välkända namn under 1900-talet.

### Viss utvandring efter förra sekelskiftet

Det var inte endast affärsmän och entreprenörer som kom från Norge. De förde också med sig och initierade en avsevärd inflyttning av yrkeskunniga norska arbetare till sina anläggningar. Antalet norrmän i Kotka-området under 1880-1890-talet uppskattas till c. 150-200. En del av dem stannade kvar och blev finska medborgare. Förutom de ovan nämnda familjerna kan man i dag ännu stöta på namn som Guttormsen, Bulow, Nielsen osv (2).

Många norrmän började dock lämna Finland kring förra sekelskiftet och flyttade tillbaka till Norge eller vidare till USA. Detta skedde framför allt 1914 strax före första



världskriget. Under kriget och strax därefter övergick också Norska sågen och Halla i finsk ägo.

Den norska kolonin i Kotka har förtjänstfullt och detaljerat beskrivits av Merja Bertling i en pro gradu-avhandling vid Helsingfors Universitet år 2003 (2). Den ger exempelvis en förteckning över de norska familjerna i Kotka. I den första delen av Enso-Gutzeits företagshistoria beskriver Hoving (1) detaljerat sågverksindustrins uppkomst i området.

#### Litteratur:

1. Victor Hoving: Enso-Gutzeit Osakeyhtiö 1872-1958. Del I (på svenska) Söderström & C:o Förlagsaktiebolag, Helsingfors, 1961.

2. Merja Bertling: Elämää vieraalla maalla. Norjalainen yhteiso? Kotkassa 1800-luvun lopulla. (Livet i ett främmande land. Den norska kolonin i Kotka på 1800-talet.)

Pro gradu avhandling, Helsingfors Universitet, Institutionen för historia, 88 sid, 200

## NPH årsmöte äger rum i Frövifors/Rockhammar och Örebro 28- 30 maj 2024

Ett preliminärt program ser ut som följer:

- Tisdag 28 maj i Örebro
  - ☐ 16.00 samling för en promenad i Örebro med besök på Örebro slott, Stadsparken och Friluftsmuseet Wadköping
  - ☐ 18.00 Gemensam måltid i Örebro
- Onsdag 29 maj
  - ☐ 09.00 Busstranport till Frövifors Pappersbruksmuseum
  - ☐ 11-13.00 visning av museet och Billerud Frövifors kartongbruk
  - ☐ 13-14 Cateringlunch på museet
  - ☐ 14-16 Buss till Rockhammar och visning av bruket
  - ☐ 16.00 Busstransport till Örebro
  - ☐ 19.00 gemensam middag i Örebro
- Torsdag 30 maj i Örebro
  - ☐ 10.00 -13.00 Föredrag och årsmötesförhandlingar
  - ☐ 13.00 gemensam lunch och avslutning

#### Transporter

Örebro har utmärkta tågförbindelser. Rekommenderas för resande från Sverige och Norge, möjligen även Danmark. Från Arlanda finns bussförbindelser och resan uppges ta cirka tre timmar.

Mera information om hotell m.m. kommer i nästa nummer av NPHT och publiceras också på vår hemsida [www.nph.nu](http://www.nph.nu)

